

2024年度

# キャリア支援案内

## ■ 正課授業

キャリアデザイン概論  
キャリアデザイン実践  
産学連携教育プログラム特殊演習

## ■ 資格試験受験対策講習

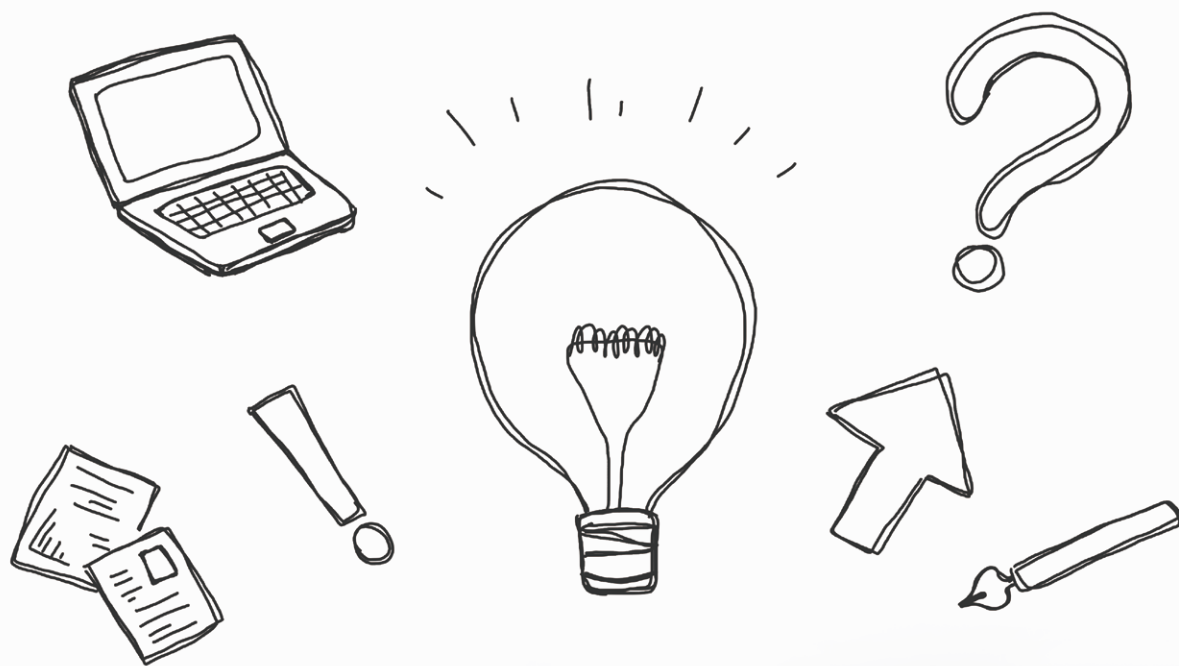
秘書検定2級受験対策講習  
TOEIC® L&R Test レベルアップ講習  
簿記検定3級受験対策講習  
MOS(マイクロソフト オフィス スペシャリスト)  
受験対策講習 (Word・Excel)  
知的・精神障害者ガイドヘルパー養成研修講習  
視覚障害者ガイドヘルパー養成研修講習  
認知症サポーター養成講習  
介護職員初任者研修講習

## ■ 社会福祉士国家試験受験対策講習

## ■ 公務員採用試験受験対策講習

## ■ 教員採用試験受験対策講習

## ■ 筆記試験対策講座



大谷大学

学生支援部 キャリアセンター

# 資格取得のモデルプラン

1

就職活動前にしっかり準備をしておきたい!!

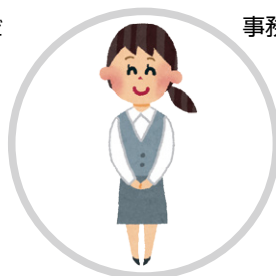
筆記試験対策

MOS

秘書検定2級



営業職 など



事務職

どんな業界・  
どんな職種でも  
役立つ

2

流通・小売業界をめざしたい!!

MOS

簿記検定3級

販売士検定3級

※今年度の開講なし



スーパー・デパート  
アパレル販売員 など

3

金融業界や事務職をめざしたい!!

秘書検定2級

MOS

簿記検定3級



銀行・信用金庫  
保険会社 など



事務職

4

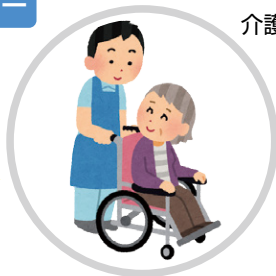
福祉業界をめざしたい!!

ガイドヘルパー

認知症サポーター

介護職員初任者研修

社会福祉士国家試験



介護職

家族の介護でも  
役立つ

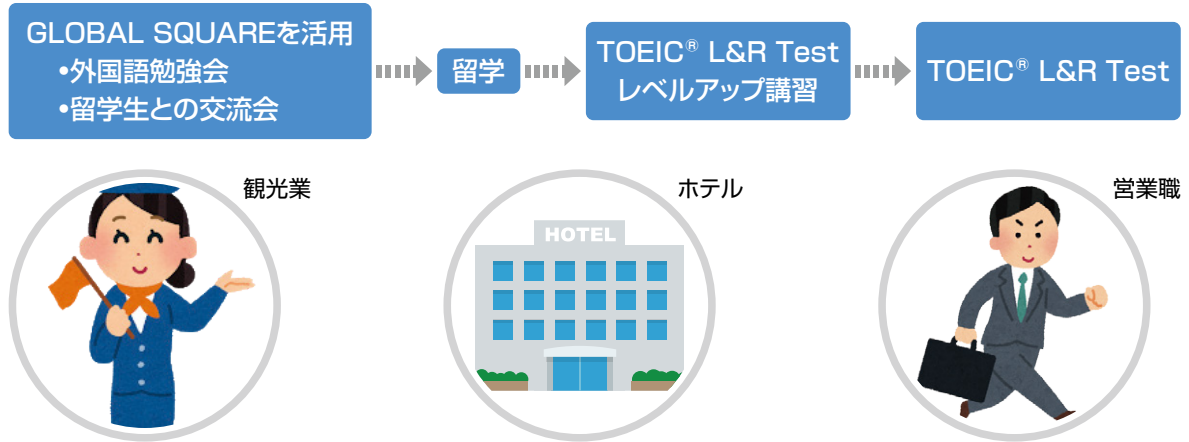


社会福祉士

社会福祉学  
コース生のみ

# 5

## 語学力を活かす仕事がしたい!!



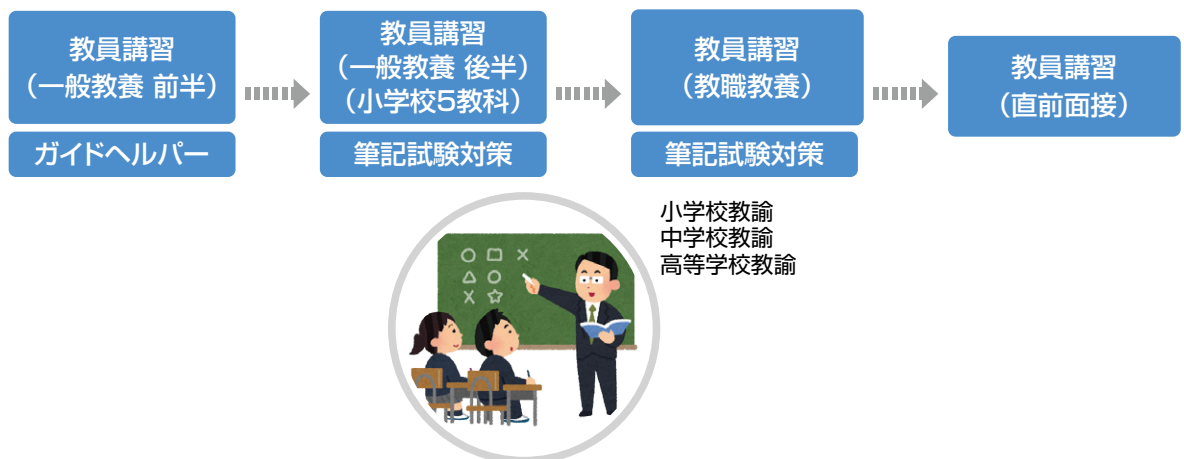
# 6

## 公務員、保育士・幼稚園教諭になりたい!!



# 7

## 小学校・中学校・高等学校の先生になりたい!!



### 各種資格講習説明会

4月 9日 (火) 12:15～12:50 K101教室  
 4月11日 (木) 12:15～12:50 K101教室  
 今年度本学で開講する各講習の特徴、受講方法などを説明します。  
 公務員、教員、社会福祉士講習、筆記試験対策講座の説明は行いません。

### 公務員講習ガイダンス

4月 5日 (金) 14:40～15:40 会場未定  
 4月16日 (火) 16:20～17:20 会場未定

## 開講一覧

分野	講座名	ページ	受講料 (円)	受験料 (円)	テキスト代 (円)
正課授業	キャリアデザイン概論1	6	-	-	-
	キャリアデザイン概論2	6	-	-	-
	キャリアデザイン実践1	6	-	-	-
	キャリアデザイン実践2	6	-	-	-
	産学連携教育プログラム特殊演習1大学コンソ京都	4	4ページ参照	-	-
	産学連携教育プログラム特殊演習2大谷大学	5	5ページ参照	-	-
資格	秘書検定2級受験対策講習	7	10,000	5,200	3,160
	秘書検定 / TOEIC® L&R IP Test	8	-	-	-
	TOEIC® L&R Test レベルアップ講習	9	15,500	4,230	1,980
	簿記検定3級受験対策講習	10	23,500	3,300	2,400
	販売士検定3級受験対策講習 ※今年度の開講なし	11	-	-	-
	MOS(マイクロソフトオフィススペシャリスト) 受験対策講習<前期>	12 13	10,000	17,160	4,150
	MOS(マイクロソフトオフィススペシャリスト) 受験対策講習<夏期集中>	12 13	5,000	8,580	2,080
	MOS(マイクロソフトオフィススペシャリスト) 受験対策講習<春期集中>	12 13	5,000	8,580	2,080
	知的・精神障害者ガイドヘルパー養成研修講習	14	2,000	-	2,570
	視覚障害者ガイドヘルパー養成研修講習	15	6,000	-	2,640
	認知症サポーター養成講習	16	1,000	-	無料
	介護職員初任者研修講習	17	34,000	-	5,500
	社会福祉士	社会福祉士国家試験受験対策講習	18	10,000	各年度による
公務員	公務員採用試験受験対策講習 (面接)	20	15,000	-	1,000
	公務員採用試験受験対策講習 (専門②<国家・一部地方上級>)	21	25,500	-	4,500
	公務員採用試験受験対策講習 (専門①<国家・一部地方上級>)	22	39,200	-	6,000
	公務員採用試験受験対策講習 (基礎①②)	23	15,000	-	4,500・7,500
	教員採用試験受験対策講習 (一般教養 後半)	24	24,000	-	7,000
	教員採用試験受験対策講習 (一般教養 前半)	24	24,000	-	7,000
教員	教員採用試験受験対策講習 (直前面接)	25	12,000	-	無料
	教員採用試験受験対策講習 (教職教養)	26	23,000	-	5,830(予定)
	教員採用試験受験対策講習 (小学校5教科)	27	21,000	-	1,680
筆記試験	筆記試験対策講座	28	1,000	-	1,100

## 教員講習ガイダンス

第1学年向け : 4月 8日 (月) 12:20 ~ 12:50 K101教室  
 第2・3学年向け : 4月12日 (金) 12:20 ~ 12:50 K101教室

※会場はOTANI UNIPAでお知らせします。

開講人数 (名)	申込期間	開講期間	講座スケジュール	試験日
-	Web本登録期間に各自 聴講登録	前期	4月~7月	-
-	Web本登録期間に各自 聴講登録	後期	9月~1月	-
-	Web本登録期間に各自 聴講登録	後期	9月~1月	-
-	Web本登録期間に各自 聴講登録	前期	4月~7月	-
-	4月12日(金)~5月10日(金) ※各自大学コンソーシアム京都へ出願	通年	6月~11月	-
-	4月17日(水)~5月27日(月)	通年	6月~11月	-
30~40	4月5日(金)~4月26日(金)	前期	5月~6月	6月16日(日)
-	各回による	-	-	-
15~20	4月2日(火)~5月9日(木)	前期	5月~7月	7月8日(月)
21~40	6月11日(火)~9月20日(金)	後期	9月~11月	11月17日(日)
-	-	-	-	-
40	4月2日(火)~4月22日(月)	前期	4月~7月	Word 6月 2日(日) Excel 7月 7日(日)
25	4月30日(火)~7月18日(木)	夏期	8月	Word 8月 7日(水)
25	11月1日(金)~1月16日(木)	春期	2月	Excel 2月16日(日)
40	4月2日(火)~5月22日(水)	前期	6月	-
5~20	11月1日(金)~1月16日(木)	春期	2月	-
25	6月11日(火)~9月2日(月)	夏期	9月	-
5~20	4月2日(火)~5月14日(火)	通年	5月~12月	-
40~50	4月2日(火)~4月30日(火)	通年	5月~1月	2月上旬予定
15~25	3月28日(木)~5月1日(水)	前期	5月~9月	-
1~	3月28日(木)~12月4日(水)	後期	12月~2月	-
1~	3月28日(木)~5月9日(木)	通年	5月~12月	-
45~90	3月28日(木)~5月10日(金)	通年	5月~12月	-
70~100	3月28日(木)~5月13日(月)	通年	5月~1月	-
50~60	~3月8日(金)	前期	3月~6月	-
35~80	3月18日(月)~4月26日(金)	春期	1月~3月	-
25~50	3月18日(月)~4月26日(金)	夏期	8月~9月	-
100	各回による	-	8月-11月	-

# 産学連携教育プログラム特殊演習1 大学コンソ京都

## 産学連携教育プログラム特殊演習2 大谷大学

- 正課授業として、企業などで実際に働く体験を通して、働く意義、将来の目標を明確にするための教育プログラムで、大学コンソーシアム京都が行う「産学連携教育プログラム特殊演習1」と大谷大学が行う「産学連携教育プログラム特殊演習2」があります。
- 正課の授業は、事前講義、就業体験（実習）、事後講義と体系的に履修します。
  - ・事前講義では就業体験が有意義なものとなるように目的・実習目標を明確にします。また、ビジネスマナーなどの学習も行います。
  - ・実習では職業観や就労意識を高め、体験を通して働く意味と仕事のしくみを知り、自らのキャリアに対して明確な考えを築くことが期待できます。
  - ・事後講義では実習を通して得た問題意識、関心、気づきを今後の学習課題や進路就職・人生設計につなげていくことに重点を置いています。
- 長期間の実習体験を通じて自身のキャリアについて考える機会となります。
- 本プログラムは「学生のキャリア形成支援に係る産学協働の取組の四つの類型（産学協議会）」におけるタイプ2「キャリア教育」に該当しています。

### ■産学連携教育プログラム特殊演習1・2 説明会

4月17日(水) 14:40～15:40 教室未定 (申込不要)

5月 7日(火) 12:15～12:50 K102教室 (申込不要)

※上記説明会は同じ内容で開催します。いずれかの日程に参加してください。

内容 ①就業体験について

②「産学連携教育プログラム特殊演習1大学コンソ京都」「産学連携教育プログラム特殊演習2大谷大学」の概要および出願方法

### ■産学連携教育プログラム特殊演習1 大学コンソ京都

- 大学コンソーシアム京都の産学連携教育プログラム参加者のうち全学部第2・3学年の希望者が履修登録可能です。前期1単位、後期1単位の扱いとなります。各期の上限である24単位を履修している場合は、削除する必要があります。
  - ※大学コンソーシアム京都の産学連携教育プログラム自体は、全学部全学年が対象で、本講義を履修せずプログラムにのみ参加することも可能です。
- スケジュール、選考方法、実習先などは、大学コンソーシアム京都が発行している「産学連携教育プログラム募集ガイド」や大学コンソーシアム京都のホームページで確認をしてください。
- 受講料（受講許可者のみ）
  - ・エクスターンシップ（就業体験）コース 10,000円
  - ・プロジェクト企画実践コース 15,000円
 ※受講料のほかに、実習にかかる交通費などの実費が必要です。（実習の報酬、交通費、食事代などは支給されません。）

## ■産学連携教育プログラム特殊演習2大谷大学

- 全学部全学年が履修登録可能です（実習先によっては、学年、資格などを指定される場合があります）。
- 実習先は本学と関係の深い企業などで、大学コンソーシアム京都や他大学では就業体験できない実習先もあります。
- 受講料（受講許可者のみ）8,000円
- 実習先の詳細は、4・5月の産学連携教育プログラム説明会および出願票にてお知らせします。

《参考：過去の実習協力事業所》

ウエスティン都ホテル京都／協栄ビル管理株式会社／公益社団法人京都市保育園連盟  
生活協同組合コープしが／滋賀ダイハツ販売株式会社／真宗大谷派宗務所／  
大成建設株式会社／株式会社塚腰運送／東武トップツアーズ株式会社 等

- スケジュール ※事前事後講義、実習は全日程参加する必要があります。

	日程	内容
出願票配布	4月17日(水)～	キャリアセンター内で配布
出願期間	4月17日(水)～5月27日(月)12:00まで	キャリアセンターに出願票を提出(郵送不可)
選考(面接)	5月29日(水)～6月4日(火)	5月28日(火)に面接日時をOTANI UNIPAにて発表。 授業等で都合がつかない場合は、5月28日(火)17:00までにキャリアセンターに相談すること。
合格発表	6月10日(月)10:00	OTANI UNIPAにて発表
合格手続	6月10日(月)～6月12日(水)17:00まで	キャリアセンターで手続き(受講料8,000円を証紙にて納入)
事前講義	6月14日(金)5時限	就職体験実施にあたって・聴講登録
	6月15日(土)2時限	リスクマネジメントについて
	6月15日(土)3時限	ビジネスマナー1
	6月15日(土)4時限	ビジネスマナー2
	6月21日(金)5時限	パネルディスカッション
	6月28日(金)5時限	就業体験のイメージを明確化する
	7月5日(金)5時限	実習前発表
	7月12日(金)5時限	実習前ディスカッション
	7月20日(土)2～4時限	予備日
実習	8月から9月にかけて10日間実習	
事後講義	10月25日(金)5時限	実習後発表
	11月1日(金)5時限	実習後ディスカッション

《注意事項》

- ・出願後はキャンセルすることができません。また、選考に合格した場合の辞退も認められません。
- ・前期1単位、後期1単位の扱いとなります。各期の上限である24単位を履修している場合は、削除する必要があります。
- ・実習先が提示した実習内容（就業体験プログラム）と就業規則などに従って実習を行います。
- ・受講料のほかに、実習にかかる交通費などの実費が必要です。（実習の報酬、交通費、食事代などは支給されません。）
- ・6月末から実習先へ事前訪問をし、実習内容や日程の確認をします。（詳細は事前講義にて指示）
- ・災害や感染症など不測の事態により、実習が中止や延期、開講形態が変更（対面からwebへ）になる場合があります。
- ・産学連携教育プログラム特殊演習1大学コンソ京都との同時履修はできません。

### ●過年度受講生の感想

- ・初めての体験で不安が大きかったけれど、事前の授業内容も10日間の体験内容も充実しており、一瞬で過ぎたように感じました。働くことへの具体的なイメージを持つことができ、勇気を出して挑戦してみてもよかったです。
- ・事前指導でそれぞれが目標設定をし、事後指導を参加者全員で振り返ることができたことで自己理解を深めることができたと思います。
- ・事後指導で行った実習内容の共有では、自分以外の受講生が体験した企業の実習内容や事業内容、特徴、働き方などを知ることができ、将来の職業選択に役に立ちました。

正課授業

開講時期

前期  
後期

科目名：キャリアデザイン概論1・2

担当教員：柳生 利恵

## ■授業概要

「キャリアデザイン」とは、自分の人生をどのように生きるのか、どんな人生にしていきたいかを考え、明確に描いていくことです。現代社会において、生き方と働き方は多様化しており、キャリアデザインを行うには自己理解、社会理解が必要です。本科目では自分らしい人生を創造していくために必要な「考え方」や「知識」を学び、自らの可能性を見出すことができるようになることを目的とします。講義形式で知識や情報を提供するほか、個人ワークやグループワークなど他者と協働しながら学んでいきますので、社会で必要となるコミュニケーション力の向上も図れます。

## ■開講所属

●全学共通・現代総合科目  
キャリア形成系

## ■受講方法

「キャリアデザイン概論1」「キャリアデザイン概論2」を聴講登録してください。  
※学習到達目標や成績評価方法などの詳細は「授業計画（シラバス）」を参照してください。

## ■受講対象

全学部第1～4学年

## ■授業計画

「授業計画（シラバス）」を参照してください。「授業計画（シラバス）」は、OTANI UNIPAから確認することができます。

正課授業

開講時期

前期  
後期

科目名：キャリアデザイン実践1・2

担当教員：柳生 利恵

## ■授業概要

一人ひとりが社会の中で自立して生きていくために必要とされる「社会人基礎力」や、自らの進路、将来について、グループワークやプロジェクト型学習などの体験学習の中で共に考え、自己理解・他者理解、社会理解を深めていきます。また、自己理解や企業研究を進めていく中で、自身の課題が明確になり、今後のキャリア開発への目標にも繋がると考えます。

## ■開講所属

●全学共通・現代総合科目  
キャリア形成系

## ■受講方法

「キャリアデザイン実践1」「キャリアデザイン実践2」を聴講登録してください。  
※学習到達目標や成績評価方法などの詳細は「授業計画（シラバス）」を参照してください。

## ■受講対象

「キャリアデザイン実践1」全学部第2～4学年  
「キャリアデザイン実践2」全学部第3～4学年

## ■授業計画

「授業計画（シラバス）」を参照してください。「授業計画（シラバス）」は、OTANI UNIPAから確認することができます。



開講場所	開講時期
学内	前期

講習名：**秘書検定2級受験対策講習**

担当スクール：ジョイント・プレジャー

申込期間	開講人数	受講料	テキスト代	時間数
4月5日(金)～4月26日(金)	30～40名	10,000円	3,160円	27.5時間

秘書検定は、知名度も高く、職務知識やマナーなど社会人として必要なビジネスマナーを広く学ぶことができる人気の資格です。

講習で得た知識は日常生活でも活かすことができ、就職活動の際にも役立ちます。

学年、希望進路を問わず受講できるおすすめの講習です。

こんな業界・職種で活躍

営業職

事務職

秘書

すべての  
業界・職種

## ■受講対象

全学部第1～4学年 大学院生

## ■試験概要

検定試験	秘書検定2級	実施団体	実務技能検定協会	
受験料	5,200円	申込手続き	申込書：キャリアセンターで配布。各自で申込み	
科目	<理論> ①必要とされる資質 ②職務知識 ③一般知識	<実技> ④マナー・接遇 ⑤技能	時間	120分
			試験方法	マークシート・記述
			合格ライン	理論・実技それぞれ得点が60%以上

## ■開講スケジュール

回	月日	曜日	時間	内容
1	5月 7日	火	16:20～19:00	オリエンテーション 必要とされる資質
2	5月10日	金		職務知識
3	5月14日	火		一般知識
4	5月17日	金		マナー・接遇①
5	5月21日	火		マナー・接遇②
6	5月24日	金		マナー・接遇③
7	5月28日	火		技能①
8	5月31日	金		技能②
9	6月 4日	火		技能③
10	6月 7日	金		過去問題答練
11	6月11日	火		模擬試験問題 解答・解説 総まとめ
	6月14日	金		予備日

**秘書検定 本試験日 6月16日(日)**

※本講習受講者は、秘書検定2級の申込が別途必要です。検定申込は、キャリアセンターで受付しません。講習申込の際、検定の受験要項をお渡ししますので、要項に従い、WEB・郵送等で各自お申し込みください。申し込みが完了したら、キャリアセンターに報告してください。

開催場所

学外

## 秘書検定

### ■問題構成・合格基準

理論 + 実技 = それぞれの得点が60%以上で合格

### ■受験料

1級:7,800円 準1級:6,500円 2級:5,200円 3級:3,800円

### ■試験日程

	申込期間	実施日	試験会場
個人申込	4月5日(金)～5月14日(火)	6月16日(日)	検定協会が指定する試験場 ※希望の試験場ブロック(都道府県)を選ぶことができます。 ※試験当日、身分を証明するもの(健康保険証・パスポートなど)を携帯する必要があります。
個人申込	9月4日(水)～10月15日(火)	11月17日(日)	
個人申込	12月9日(月)～1月14日(火)	2月9日(日)	

開催場所

学内

## TOEIC® L&R IP Test

IPテストは公開テストより安く、  
学内で受験することができ、  
スコアも公開テストと  
同様に扱われます。

### ■問題構成・スコア(得点)

リスニング(5～495点) + リーディング(5～495点) = 10～990点  
 約45分100問                      75分100問                      約120分200問

### ■試験日程

申込期間	実施日	受験料	試験会場
4月2日(火)～6月14日(金)	7月8日(月) 16:20～18:50	4,230円 (参考) 公開テスト7,810円	OTANI UNIPAで お知らせします

GLOBAL SQUAREの  
「語学検定試験料補助制度」が利用可能!  
1,000円の図書カードまたは検定料全額の補助を  
受けることができます。

### ■外国語技能検定試験の級位や得点に応じた単位認定制度について

本学では、TOEICをはじめ外国語技能検定試験の得点等に応じた単位認定制度を設けています。

本学における授業科目の履修とみなし単位の認定を希望する場合、対象となる試験や得点、申請方法等の詳細は、『履修要項』(OTANI UNIPAトップ画面「お気に入り」に掲載)の第3章.3.[3]外国語技能検定試験の級位や得点に応じた単位認定制度についてを確認してください。

開講場所

開講時期

学内

前期

講習名：TOEIC® L&amp;R Test レベルアップ講習(450点コース)

担当スクール：ジョイント・プレジャー

申込期間

開講人数

受講+受験料

テキスト代

時間数

4月2日(火)~5月9日(木)

15~20名

19,730円  
(15,500円+4,230円)

1,980円

24時間

※本講習は450点と600点コースを隔年開講します。2024年度は450点コースを開講します。

多くの企業が採用や昇進にTOEIC®のスコアを活用しています。就職活動でも履歴書などにスコアを記入することで英語力、英語を学ぶ意欲をアピールすることができます。(例：国家公務員総合職では600点以上で総得点に加算されます)

講習ではリスニングスキルと語彙力の強化、読解力と英語文法力の強化などを追求し、スコア450点以上を目指します。

## こんな業界・職種で活躍

旅行  
業界ホテル  
業界

貿易

すべての  
業界・職種

販売職

営業職

事務職

公務員

## ■受講対象

全学部第1~4学年 大学院生

7月8日(月)にあるTOEIC®L&amp;R IP Testを受験すること。

## ■試験概要

検定試験	TOEIC® L&R IP Test	実施団体	国際ビジネスコミュニケーション協会	
受験料	4,230円	申込手続き	講習と同時申込み	
科目	〈リスニングセッション〉 ①写真描写問題 ②応答問題 ③会話問題 ④説明文問題	〈リーディングセッション〉 ⑤短文穴埋め問題 ⑥長文穴埋め問題 ⑦読解問題	時間	約120分
			試験方法	マークシート

## ■開講スケジュール

回	月日	曜日	時間	内容
1	5月20日	月	16:20~18:20	TOEICを受ける目的の確認、TOEICテスト内容の構成の確認、Listening Part1 写真描写問題
2	5月23日	木		Listening Part1 単語チェック、Listening Part2 応答問題
3	5月27日	月		Listening Part2 単語チェック、Listening Part3 会話問題
4	5月30日	木		Listening Part3 単語チェック、Listening Part3 会話問題
5	6月3日	月		Listening Part4 単語チェック、Listening Part4 説明文問題
6	6月6日	木		Listening Part5 単語チェック、Listening Part4 説明文問題
7	6月10日	月		Listening Part6 単語チェック、Listening Part5 短文穴埋め問題
8	6月17日	月		Listening Part7 単語チェック、Listening Part6 長文穴埋め問題
9	6月20日	木		Listening Part1&2 単語チェック、Listening Part6 長文穴埋め問題
10	6月24日	月		Listening Part3&4 単語チェック、Listening Part7 読解問題
11	6月27日	木		Listening Part5&6 単語チェック、Listening Part7 読解問題
12	7月1日	月		Listening Part7 単語チェック、弱点強化日
	7月4日	木	予備日	

TOEIC®L&amp;R IP Test 7月8日(月)16:20~18:50

開講場所	開講時期
学内	後期

講習名：**簿記検定3級受験対策講習**

担当スクール：ワークアカデミー

申込期間	開講人数	受講料	テキスト代	時間数
6月11日(火)～9月20日(金)	21～40名	23,500円	2,400円	50時間

簿記とは、いわば企業がつける「お小遣い帳」にあたり、日々のお金の流れを記録・計算・整理して、経営や財政状況を明らかにする技能です。簿記の技能や知識は、企業の大小や業界・職種に関係無く活かせる場面が多く、就職活動にも有益です。

簿記は数字を扱うため難しいイメージを持たれていますが、講習では受講生が簿記の初心者であることを前提に、事例を交えながら丁寧に解説します。

こんな業界・職種で活躍



## ■受講対象

全学部第1～4学年 大学院生

## ■簿記検定説明会～簿記を取得するメリットを聞いてみよう～

7月4日(木) 16:20～17:20 慶間館会議室1

※事前申込制：4/22～6/18キャリアセンター窓口にて受付

## ■試験概要

検定試験	日商簿記検定3級	実施団体	京都商工会議所等
受験料	3,300円 ※価格は検定協会の都合により、変更する場合あり。	申込手続き	申込書交付・提出先：キャリアセンター
科目	〈商業簿記〉 3題以内	時間	60分
		試験方法	記述
		合格ライン	70点以上

## ■開講スケジュール ※12桁以上の表示が可能な電卓が必要です。

回	月日	曜日	時間	科目	内容
1	9月26日	木	16:20～18:55	簿記の基本・商品売買	簿記の基礎、仕訳の基本、商品売買
2	10月1日	火	16:20～18:55	現金預金	現金、普通預金、定期預金、当座預金、当座借越
3	10月3日	木	16:20～18:55	小口現金・債権と債務	小口現金、手形と電子記録債権(債務)、貸付金、借入金、(手形)貸付、借入金
4	10月5日	土	10:00～13:10	その他の債権債務	その他の債権債務
5	10月8日	火	16:20～18:55	その他の費用・貸倒れ	その他の費用、貸倒れと貸倒引当金
6	10月10日	木	16:20～18:55	有形固定資産と減価償却	有形固定資産と減価償却の仕訳と処理
7	10月12日	土	10:00～13:10	株式・法人税と消費税	株式の発行、余剰金の配当と処分、法人税等と消費税
8	10月15日	火	16:20～18:55	一時的な処理	費用・収益の前払い、前受けと未払い・未収、訂正仕訳
9	10月17日	木	16:20～18:55	帳簿	帳簿への記入
10	10月19日	土	10:00～13:10	帳簿	帳簿への記入
11	10月22日	火	16:20～18:55	試算表	試算表
12	10月24日	木	16:20～18:55	試算表	試算表
13	10月26日	土	10:00～13:10	伝票と仕訳日計表	伝票と仕訳日計表、証ひょう
14	10月29日	火	16:20～18:55	伝票と仕訳日計表	伝票と仕訳日計表、証ひょう
15	10月31日	木	16:20～18:55	決算手続き	精算表と財務諸表
	11月2日	土	未定		予備日
16	11月5日	火	16:20～18:55	決算手続き	精算表と財務諸表
17	11月7日	木	16:20～18:55	伝票・帳簿、帳簿の作成	帳簿の締め切り
18	11月12日	火	16:20～18:55	試験対策	模擬テスト、試験対策等 予想問題集
19	11月14日	木	16:20～19:30	試験対策	模擬テスト、試験対策等 予想問題集

**簿記検定3級 本試験日 11月17日(日)**

開講場所

開講時期

学内

講習名：販売士検定3級受験対策講習

担当スクール：ジョイント・プレジャー

隔年開講

申込期間

開講人数

受講料

テキスト代

時間数

2024年度 開講なし

リテールマーケティング（販売士）検定は、流通・小売業界唯一の公的資格で、就職活動でも評価される資格です。

講習ではマーケティングの基本的な考え方や流通・小売の基礎を学び、販売員として基礎的な知識を身に付けます。

講習で得た知識は卒業後に販売職や営業職に就いた場合だけでなく、在学中にも販売や接客などのアルバイトで活かすこともできます。

本学受講生特典として試験科目のうち1科目（販売・経営管理）が免除されます。

こんな業界・職種で活躍

小売業  
スーパー  
デパートアパレル  
業界卸売業  
商社観光業界  
ホテル  
旅行

販売職

営業職

## ■受講対象

全学部第1～4学年 大学院生

## ■試験概要 2023年度データ（参考）

検定試験	リテールマーケティング（販売士）検定3級	実施団体	日本商工会議所
受験料	4,200円（別途、事務手数料として550円）	申込手続き	各自申し込み
科目	①小売業の種類 ②マーチャダイジング ③ストアオペレーション ④マーケティング ⑤販売・経営管理	時間	60分
		試験方法	ネット試験方式
		合格ライン	平均の得点が70点以上で、1科目ごとの得点が50点以上

## ■開講スケジュール

回	月日	曜日	時間	内容
1				
2				
3				
4				
5				
6				
7				
8				
9				
10				
11				

2024年度 開講なし

開講場所

開講時期

学内

前期  
夏期・春期

講習名：MOS(マイクロソフト オフィス スペシャリスト)受験対策講習

担当スクール：モーリス

申込期間	開講人数	受講+受験料	テキスト代	時間数
①前期 Word・Excel 4月2日(火)～4月22日(月)	40名	27,160円 (10,000円+17,160円)	4,150円	Word Excel 各20時間
②夏期集中 Word 4月30日(火)～7月18日(木)	25名	13,580円 (5,000円+8,580円)	2,080円	
③春期集中 Excel 11月1日(金)～1月16日(木)	25名	13,580円 (5,000円+8,580円)	2,080円	

Microsoft Office Specialist (MOS) とは、マイクロソフト社が認定するMicrosoft Officeソフトの利用スキルを証明する世界共通資格です。

講習では、すべての業界・職種で必要とされる「Word」「Excel」の操作方法をわかりやすく説明し、実践します。

講習で得たスキルは、就職活動はもちろん、日々のレポート作成や卒業研究に取り組む際にも役立ちます。

こんな業界・職種で活躍

事務職

営業職

システム

すべての  
業界・職種

## ■受講対象

全学部第1～4学年 大学院生

## ■試験概要

※必ず指定の試験日で受験してください。

検定試験	マイクロソフト オフィス スペシャリスト Word 2019	マイクロソフト オフィス スペシャリスト Excel 2019	実施団体	オデッセイ コミュニケーションズ
受験料	8,580円 (通常料金10,780円)	8,580円 (通常料金10,780円)	申込手続き	講習内
科目	<Word> ①文書の管理 ②文字、段落、セクションの挿入と書式設定 ③表やリストの管理 ④参考資料の作成と管理 ⑤グラフィック要素の挿入と書式設定 ⑥文書の共同作業の管理	<Excel> ①ワークシートやブックの管理 ②セルやセル範囲のデータの管理 ③テーブルとテーブルのデータの管理 ④数式や関数を使用した演算の実行 ⑤グラフの管理	時間	50分
			試験方法	コンピュータを使った実技試験 (CBT)
			合格ライン	合格点非公開

## ■試験会場

モーリスビジネス学院 〒615-0096 京都市右京区山ノ内五反田町14-1  
Tel: 075-802-5341  
アクセス：市営地下鉄東西線「太秦天神川駅」1番出口を出て5分

# ■開講スケジュール ※①～③の本試験日の変更はできません。

## ①前期

回	前期日程	時間	内容			
1	4月30日(火)	16:20～18:20	Word	試験概要 Word基本事項 日本語入力コントロール、画面確認、単位の扱い 出題範囲1 文書の管理		
2	5月 2日(木)			Word	出題範囲2 文字、段落、セクションの挿入と書式設定	
3	5月 7日(火)					
4	5月 9日(木)					
5	5月14日(火)					
6	5月16日(木)					
7	5月21日(火)					
8	5月23日(木)					
9	5月28日(火)					
10	5月30日(木)					模擬問題 Word必須事項の確認と回答 総まとめ、試験時の注意事項
	6月 1日(土)		Word予備日			
11	6月 4日(火)		Excel	Excel	試験概要 Excel基本事項、画面確認 出題範囲1 ワークシートやブックの管理	
12	6月 6日(木)				Excel	出題範囲1 ワークシートやブックの管理 出題範囲2 セルやセル範囲のデータの管理
13	6月11日(火)					
14	6月13日(木)					
15	6月18日(火)					
16	6月20日(木)					
17	6月25日(火)					
18	6月27日(木)					
19	7月 2日(火)					
20	7月 4日(木)	模擬問題 Excel必須事項の確認と回答 総まとめ、試験時の注意事項				
	7月 6日(土)	Excel予備日				
		13:00～15:00				

＜前期＞本試験日 Word 6月2日(日)時間未定 Excel 7月7日(日)時間未定

## ②夏期集中

回	夏期日程	時間	内容	
1	8月1日(木)	10:00～12:00 13:00～15:00	Word	上記内容の Word欄と同じ
2	8月2日(金)			
3	8月3日(土)			
4	8月4日(日)			
5	8月5日(月)			
	8月6日(火)		予備日	

＜夏期集中＞本試験日  
Word 8月7日(水)時間未定

## ③春期集中

回	春期日程	時間	内容	
1	2月10日(月)	10:00～12:00 13:00～15:00	Excel	上記内容の Excel欄と同じ
2	2月11日(火・祝)			
3	2月12日(水)			
4	2月13日(木)			
5	2月14日(金)			
	2月15日(土)		予備日	

＜春期集中＞本試験日  
Excel 2月16日(日)時間未定

開講場所

開講時期

学内

前期

講習名：知的・精神障害者ガイドヘルパー養成研修講習

担当スクール：南山城学園

申込期間

開講人数

受講料

テキスト代

時間数

4月2日(火)～5月22日(水)

40名

2,000円

2,570円

18時間

ガイドヘルパー（移動支援従業者）は、障害のある方に対して、外出・移動を安全に支援する人のことです。

本講習は知的・精神障害者の方へのガイドヘルパー養成研修講習です。

4日間という短い期間で資格が取得でき、福祉を学び、触れるきっかけとして、学年、学科を問わずおすすめの講習です。

家族の介護などにも役立てることが出来ます。教員や公務員を目指す方もぜひ受講しましょう。

福祉

公務員

教員

## ■受講対象

全学部第1～4学年 大学院生

全ての科目を受講することができる学生

## ■開講スケジュール

※全日程の科目を受講しなければ、資格取得できません。

回	月日	曜日	時間	科目
1	6月 5日	水	16:20～16:35	受付 ※16:30までに入室してください。
			16:35～18:55	オリエンテーション 知的・精神障害者移動支援従業者の職業倫理 移動支援の制度と業務
2	6月 9日	日	9:30～17:10	知的障害者（児）及び精神障害者（児）の心理 障害者（児）福祉の制度とサービス 移動支援の基礎知識
3	6月23日		13:00～17:40	知的障害者（児）及び精神障害者（児）の障害・疾病の理解① 知的障害者（児）及び精神障害者（児）の障害・疾病の理解② オリエンテーション
4	6月30日		9:30～17:00	コミュニケーション及び移動支援演習① コミュニケーション及び移動支援演習②



開講場所

開講時期

学内

春期

講習名：視覚障害者ガイドヘルパー養成研修講習

担当スクール：京都ほせん研修センター／福祉人材研修センター

申込期間

開講人数

受講料

テキスト代

時間数

11月1日(金)～1月16日(木)

5～20名

6,000円

2,640円  
(初回講習で現金販売)

20時間

ガイドヘルパー（移動支援従業者）は、障害のある方に対して、外出・移動を安全に支援する人のことです。

本講習は視覚障害者の方へのガイドヘルパー養成研修講習です。

4日間という短い期間で資格が取得でき、福祉を学び、触れるきっかけとして、学年、学科を問わずおすすめの講習です。

家族の介護などにも役立つことができます。教員や公務員を目指す方もぜひ受講しましょう。

福祉

公務員

教員

## ■受講対象

全学部第1～4学年 大学院生

全ての科目を受講することができる学生

## ■開講スケジュール

※全日程の科目を受講しなければ、資格取得できません。

回	月日	曜日	時間	科目
1	2月11日	火(祝)	9:30～15:30	オリエンテーション 視覚障害者(児)福祉サービス 同行援護の制度と従業者の業務 障害・疾病の理解
2	2月12日	水		同行援護の基礎知識 障害者(児)の心理 情報支援と情報提供
3	2月13日	木		代筆・代読の基礎知識 基本技能
4	2月14日	金		基本技能 応用技能

開講場所

開講時期

学内

夏期

講習名：認知症サポーター養成講習

担当スクール：京都市鳳徳地域包括支援センター

申込期間

開講人数

受講料

テキスト代

時間数

6月11日(火)～9月2日(月)

25名

1,000円

無料

90分

認知症は誰にでも起こりうる脳の病気によるもので、65歳以上の4人に1人は認知症またはその予備軍と推計されています。認知症サポーターは「なにか」特別なことをする人ではありません。講座を通じて認知症についての正しい知識を習得し、自分のできる範囲で認知症の人や家族を応援するのが認知症サポーターです。

たとえば、友人や家族に講座で学んだ知識を伝えていくことや、認知症の人や家族の気持ちを理解するよう努める、といったことも、サポーターにできる支援のひとつです。

その他にも商店・交通機関等、自らの働く場で、できる範囲で手助けをするなど、いろいろななかかわり方があります。

福祉

## ■受講対象

全学部第1～4学年 大学院生

全ての対面講習を受講することができる学生

## ■開講スケジュール

※全課程を修了しなければ、資格取得できません。

回	月日	曜日	時間	科目
1	9月18日	水	13:00～15:00 (オリエンテーション・事務連絡を含む)	認知症とはどのようなものか
				認知症の症状
				認知症の診断・治療
				認知症の人と接するときの心構え
				認知症サポーターの役割

開講場所	開講時期
京都保育福祉 専門学校	通年

## 講習名：介護職員初任者研修講習

担当スクール：京都ほせん研修センター／福祉人材研修センター

申込期間	開講人数	受講料	テキスト代	時間数
4月2日(火)～5月14日(火)	5～20名	34,000円	5,500円 (初回講習で現金販売)	〈スクーリング〉 89.5時間 〈自宅学習〉 40.5時間

介護職員初任者研修は、介護の仕事に就くためのスタートラインとなる入門資格です。介護職員として、食事の補助や入浴介助など、高齢者や障害者のさまざまな状態に合わせて専門的なサポートを行うため、「介護する側」「介護される側」の双方を体験しながら基礎知識と介護技術を身につけます。

介護職を目指すだけでなく、病院やスーパー、デパート、ホテルなどでも、介護が必要な方をサポートする際に活かすことができます。

### ■受講対象

全学部第1～4学年 大学院生  
全ての対面講習を受講することができる学生



### ■会場・交通アクセス

京都保育福祉専門学校 京都市西京区榎原百々ヶ池3  
<参考><https://www.k-hosen.ac.jp/access/>



### ■開講スケジュール

\*スクーリング（16日）と自宅学習（レポート提出）の全課程を修了しなければ、資格取得できません。

回	月日	曜日	時間	科目
1	5月26日	日	9:30～17:15	【開講式・オリエンテーション】、職務の理解
2	6月2日		9:30～16:40	介護における尊厳の保持・自立支援、介護・福祉サービスの理解と医療の連携、介護の基本
3	6月16日			介護におけるコミュニケーション技術、認知症の理解
4	6月30日		9:30～15:00	老化の理解、障害の理解
5	7月7日		9:30～16:50	介護の基本的な考え方、生活と家事
6	7月14日		9:30～16:40	快適な居住環境整備と介護
7	9月1日			整容に関連したところとからだのしくみと自立に向けた介護
8	9月15日			移動・移乗に関連したところとからだのしくみと自立に向けた介護
9	9月29日			食事に関連したところとからだのしくみと自立に向けた介護
10	10月6日			入浴・清潔保持に関連したところとからだのしくみと自立に向けた介護
11	10月20日			排泄に関連したところとからだのしくみと自立に向けた介護
12	11月3日			睡眠に関連したところとからだのしくみと自立に向けた介護
13	11月17日		9:30～15:50	死にゆく人に関連したところとからだのしくみと終末期介護
14	12月1日			介護課程の基礎的理解
15	12月15日			総合生活支援技術演習
16	12月22日		9:30～16:00	振り返り、就業への備えと研修終了後における継続的な研修、【習熟度テスト】

開講場所

開講時期

学内

通年

講習名：社会福祉士国家試験受験対策講習

担当スクール：東京リーガルマインド

申込期間

4月2日(火)～4月30日(火)

開講人数

40～50名

受講料

10,000円

テキスト代

9,400円

時間数

〈生講義〉  
90分×19コマ  
〈模試〉  
3回

社会福祉士は、専門的知識及び技術を持って、ソーシャルワーカー（相談員）として、身体上もしくは精神上的の障害がある人や環境上の理由により日常生活を営むのに支障がある人々の福祉に関する相談に応じ、助言や指導、その他の援助を行う専門職です。

社会福祉士になるには国家試験の受験資格を取得し、国家試験に合格することが必要です。

講習終了後も3回の模擬試験で実力をはかり、Web講義を利用することで本試験までしっかりと学習できます。

## ■受講対象

社会学部コミュニティデザイン学科社会福祉学コース第2～4学年

福祉

## ■開講スケジュール

## ■模試会場

OTANI UNIPAでお知らせします。

回	月日	曜日	時間	科目
1	5月20日	月	13:00～14:20	医学概論
2	5月27日	月	13:00～14:20	心理学と心理的支援
3	6月3日	月	13:00～14:20	社会学と社会システム
4	6月10日	月	13:00～14:20	社会福祉の原理と政策
5	6月17日	月	13:00～14:20	ソーシャルワークの基盤と専門職
6	6月24日	月	13:00～14:20	障害者福祉
7	7月1日	月	13:00～14:20	地域福祉と包括的支援体制
8	7月8日	月	13:00～14:20	社会保障
9	7月15日	月(祝)	13:00～14:20	権利擁護を支える法制度
10	7月22日	月	13:00～14:20	社会福祉調査の基礎
11	8月1日	木	10:00～11:30	ソーシャルワークの理論と方法
12	8月1日	木	11:40～13:10	刑事司法と福祉
13	8月1日	木	14:00～15:30	保険医療と福祉
14	8月2日	金	10:00～11:30	ソーシャルワークの基盤と専門職（専門）
15	8月2日	金	11:40～13:10	ソーシャルワークの理論と方法（専門）
16	8月2日	金	14:00～15:30	福祉サービスの組織と経営
	8月4日	日	10:00～11:30	予備日
	8月4日	日	11:40～13:10	予備日
	8月4日	日	14:00～15:30	予備日
17	8月5日	月	10:00～11:30	高齢者福祉
18	8月5日	月	11:40～13:10	児童・家庭福祉
19	8月5日	月	14:00～15:30	貧困に対する支援
模 試	8月6日	火		実力試し模試
	12月8日	日	9:30～14:45	中間模試
	1月12日	日	※12:00～13:00昼休憩	本試験直前期模試
	1月13日	月(祝)		予備日

## ■Web講義

実際に東京リーガルマインドで使用されているWeb講義が特別に視聴できます。

視聴期間(2024年5月20日～2026年10月31日)

### Web講義実施回数(各回90分)

共通科目	16回
専門科目	10回

※左記の講義を録画したものではありません。

※講義と併用して視聴することで、更に学習効果を高めることが期待されます。

**社会福祉士国家試験 本試験日 2月上旬予定 (受験料は各年度による)**

# 公務員採用試験受験対策ガイド

公務員講習ガイダンス 4月 5日(金) 14:40~15:40 会場未定  
4月16日(火) 16:20~17:20 会場未定

「公務員試験に必要な科目」を皮切りに、受験勉強の取り組み方まで説明するガイダンスです。更に、公務員を進路の一つとして考えている方や興味関心がある方には、講習を通して効率的に学習に取り組む方法を伝えます。また、第2、第3、第4学年で「今からでも間に合うか?」などの不安がある方は、早めにキャリアセンターに相談に来てください。

## ■公務員採用試験受験対策講習

公務員採用試験においては、「人物重視」と言われて長く経ちますが、人物試験にたどり着くためには筆記試験を突破する必要があります。公務員採用試験受験対策講習(全公務員)・(基礎)では、全般的な公務員採用試験に必要な筆記試験に取り組みます。Web講義と対面講義を活用して苦手分野を復習し、強化しましょう。特に都道府県庁や市役所、警察官、消防官を目指す方は、積極的に受講してください。

## ■職種ごとのオススメの受講方法(例)

### 国家公務員・地方上級(専門試験アリ)

全公務員	基礎	専門①	専門②	面接
全ての公務員試験で必要になる一般知能科目と社会科学を中心に組み込みます!	教養科目を中心に、憲法や民法にも取り組みます!(一部教養試験として出題)	範囲が広い行政法、専門科目で必須の経済原論を中心に組み込みます!	直前に、暗記するべき専門科目について取り組みます!	筆記試験だけではなく、面接においても入念な準備が必要です!

#### Point

科目数が多いので、低学年次より計画を立てて学習を重ねましょう!

### 地方上級(専門試験ナシ)・警察官・消防官・保育職・福祉職

全公務員	基礎	面接
全ての公務員試験で必要になる一般知能科目と社会科学を中心に組み込みます!	教養科目を中心に、憲法や民法にも取り組みます!(一部教養試験として出題)	筆記試験だけではなく、面接においても入念な準備が必要です!

#### Point

苦手科目を作らないように、計画的に学習を重ねましょう!

### SPI試験を行う地方公務員・保育職・福祉職

全公務員	面接
一般知能科目はSPI科目とほぼ同じ内容ですので、解き方に慣れましょう!	筆記試験だけではなく、面接においても入念な準備が必要です!

#### Point

SPI試験を行う自治体は、受験率が高くなる傾向がありますので、高得点をとることを目指しましょう!

受ける自治体により試験内容が独自に設定されている場合もあります。HP等で要項を確認しましょう。

開講場所

開講時期

学内  
Web

前期

講習名：公務員採用試験受験対策講習(面接)

担当スクール：東京リーガルマインド

申込期間

開講人数

受講料

テキスト代

時間数

3月28日(木)～5月1日(水)

15～25名

15,000円

1,000円

〈生講義〉  
90分×8コマ  
〈面接練習〉  
6回以上

## ■受講対象

2024年度実施の公務員採用試験を受験予定の第4学年、大学院生

公務員

## ■開講スケジュール

### 〈生講義〉

回	月日	曜日	時間	科目
1	5月14日	火	14:40～16:10	面接対策講義1
2	5月14日	火	16:20～17:50	面接対策講義2
3	5月21日	火	14:40～16:10	ロールプレイング1
4	5月21日	火	16:20～17:50	ロールプレイング2
5	5月28日	火	14:40～16:10	ロールプレイング3
6	5月28日	火	16:20～17:50	個別カウンセリング1
7	6月4日	火	14:40～16:10	個別カウンセリング2
8	6月4日	火	16:20～17:50	個別カウンセリング3

## ■Web講義

実際に東京リーガルマインドで使用されているWeb講義が特別に視聴  
できます。

視聴期間(2024年5月14日～2026年10月31日)

### Web講義実施回数(各回150分)

面接マスター	2回
--------	----

※左記の生講義を録画したものではありません。  
※生講義と併用して視聴することで、更に学習効果を高めることが期待されます。

## ■テキスト配付

5月14日(火)	面接マスター 〈2冊〉
----------	-------------

## 〈対面模擬面接〉

※事前予約制(1人2回まで)

※予約方法は専用フォームで確認

月日	曜日	時間
6月11日	火	14:45～15:15
6月11日	火	15:30～16:00
6月25日	火	14:45～15:15
6月25日	火	15:30～16:00
7月9日	火	14:45～15:15
7月9日	火	15:30～16:00
7月30日	火	14:45～15:15
7月30日	火	15:30～16:00
8月5日	月	14:45～15:15
8月5日	月	15:30～16:00
8月21日	水	14:45～15:15
8月21日	水	15:30～16:00
9月3日	火	14:45～15:15
9月3日	火	15:30～16:00
9月18日	水	14:45～15:15
9月18日	水	15:30～16:00

## 〈オンライン模擬面接〉

※5月末ごろ～9月末にオンラインで面接

練習を行います。

※事前予約制(1人4回まで)

## 〈オンライン集団討論会〉

※7月末ごろ～8月末にオンラインで集団

討論練習を行います。

※事前予約制(1人4回まで)

開講場所

開講時期

Web

後期

# 講習名：公務員採用試験受験対策講習 (専門②<国家・一部地方上級>)

担当スクール：東京リーガルマインド

申込期間

開講人数

受講料

テキスト代

時間数

3月28日(木)～12月4日(水)

1名～

25,500円

4,500円

※テキストはキャリアセンターで配付

<Web講義>  
150分×25回

## ■受講対象

全学部第3～4学年 大学院生

公務員

## ■Web講義

12月16日(月)より配信開始

視聴期間(2024年12月16日～2026年10月31日)

### Web講義実施回数(各回150分)

行政学	6回
政治学	8回
国際関係	5回
財政学	6回

## ■模試(自宅受験)

2月中に各自で自宅受験し、解答用紙を返送

※資材は2月上旬頃、自宅へ郵送

## ■テキスト配付

行政学	<2冊>
政治学	<2冊>
国際関係	<2冊>
財政学	<2冊>

開講場所

開講時期

Web

通年

# 講習名：公務員採用試験受験対策講習 (専門①<国家・一部地方上級>)

担当スクール：東京リーガルマインド

申込期間

3月28日(木)～5月9日(木)

開講人数

1名～

受講料

39,200円

テキスト代

6,000円

※テキストはキャリアセンターで配付

時間数

<Web講義>  
150分×54回

## ■受講対象

全学部第3～4学年 大学院生

公務員

## ■Web講義

5月20日(月)より配信開始

視聴期間(2024年5月20日～2026年10月31日)

### Web講義実施回数(各回150分)

民法Ⅱ	9回
行政法	11回
経済原論Ⅰ	12回
経済原論プラクティス	10回
経済原論Ⅱ	12回

## ■模試(自宅受験)

9月中に各自で自宅受験し、解答用紙を返送

※資材は9月上旬頃、自宅へ郵送

## ■テキスト配付

経済原論Ⅰ	<2冊>
経済原論Ⅱ	<2冊>
民法Ⅱ	<2冊>
行政法	<2冊>



開講場所

開講時期

学内

通年

講習名：公務員採用試験受験対策講習（基礎①②）

教員採用試験受験対策講習（一般教養 後半）

担当スクール：東京リーガルマインド

申込期間

開講人数

受講料

テキスト代

時間数

3月28日(木)～5月10日(金)

※教員講習の申込みは教職支援センターでも受付可

45～90名

15,000円

基礎①

一般教養後半

A

基礎②

B

Aのみ 4,500円

A+B 7,500円

〈生講義〉

90分×34コマ

〈学習ナビゲーション〉

論文講座90分×3回

## ■受講対象

全学部第2～4学年 大学院生

公務員

教員

## ■開講スケジュール

回	月日	曜日	時間	科目
1	5月22日	水	14:40～16:10	学習ナビゲーション1（開講式）
2	5月29日			日本史1・日本史2
3	6月5日		日本史3・日本史4	
4	6月12日		日本史5・日本史6	
5	6月19日		日本史7・日本史8	
6	6月26日		日本史9・日本史10	
7	7月3日		世界史1・世界史2	
8	7月10日		世界史3・世界史4	
9	7月17日		16:20～19:30	世界史5・学習ナビゲーション2（論作文対策）
10	8月1日	木	13:00～16:10	世界史6・世界史7
11	8月2日	金		世界史8・世界史9
12	8月5日	月		世界史10・生物1
13	8月6日	火		生物2・生物3
14	8月7日	水		生物4・生物5
15	8月8日	木		生物6・生物7
16	9月12日	金	10:40～14:30	生物8・生物9
17	9月13日	金	10:40～14:30	学習ナビゲーション3（論作文対策）・地学1
18	9月17日	火	13:00～16:10	地学2・地学3
19	9月18日	水		地学4・地学5
20	9月21日	土		予備日
21	12月20日	金	14:40～16:10	学習ナビゲーション4（論作文対策）

## ■Web講義

実際に東京リーガルマインドで使用されているWeb講義が特別に視聴できます。

視聴期間

（2024年5月22日～2026年10月31日）

### Web講義実施回数（各回150分）

	科目	回数
基礎① 一般教養後半	日本史	4回
	世界史	4回
	生物	4回
	地学	4回
	数学	4回
基礎②	物理	4回
	化学	4回
	憲法	10回
	民法I	9回
	法律 ブラクティス	3回

※左記の生講義を録画したものではありません。

※生講義と併用して視聴することで、更に学習効果を高めることが期待されます。

※基礎②は専用のテキストをもとにWeb講義を利用した学習形態となります。

## ■テキスト配付

5月22日(水) 基礎①② 一般教養後半	人文科学I <2冊>
	自然科学II <2冊>
	自然科学I <2冊>
9月12日(木) 基礎②	憲法 <2冊>
	民法I <2冊>

開講場所

開講時期

学内

通年

講習名：公務員採用試験受験対策講習(全公務員)  
教員採用試験受験対策講習(一般教養 前半)

担当スクール：東京リーガルマインド

申込期間

開講人数

受講料

テキスト代

時間数

3月28日(木)～5月13日(月)

※教員講習の申込みは教職支援センターでも受付可

70～100名

24,000円

7,000円

〈生講義〉  
90分×58コマ  
〈学習ナビゲーション〉  
論文講座90分×3回

## ■受講対象

全学部第1～4学年 大学院生

公務員

教員

## ■開講スケジュール

回	月日	曜日	時間	科目	
1	5月24日	金	14:40～17:50	学習ナビゲーション1(開講式)・数的処理入門1	
2	5月31日			数的処理入門2・判断推理1	
3	6月7日			判断推理2・判断推理3	
4	6月14日			判断推理4・判断推理5	
5	6月21日			判断推理6・判断推理7	
6	6月28日			判断推理8・判断推理9	
7	7月5日			判断推理10・判断推理11	
8	7月12日			判断推理12・判断推理13	
9	7月17日			水	18:00～19:30
10	7月19日	金	14:40～17:50	判断推理14・判断推理15	
11	8月1日	木	9:00～12:10	文章理解1・文章理解2	
12	8月2日	金		数的推理1・数的推理2	
13	8月5日	月		文章理解3・文章理解4	
14	8月6日	火		資料解釈1・資料解釈2	
15	8月7日	水		予備日	
16	8月8日	木		予備日	
17	9月13日	金		10:40～12:10	学習ナビゲーション3(論作文対策)
18	9月17日	火		9:00～12:10	資料解釈3・資料解釈4
19	9月18日	水			地理1・論理1
20	9月20日	金	14:40～17:50	数的推理3・数的推理4	
21	9月27日			数的推理5・数的推理6	
22	10月4日			数的推理7・数的推理8	
23	10月11日			数的推理9・数的推理10	
24	10月18日			数的推理11・空間把握1	
25	10月25日			空間把握2・空間把握3	
26	11月1日		空間把握4・空間把握5		
27	11月15日		経済1・経済2		
28	11月22日		経済3・経済4		
29	11月29日		経済5・経済6		
30	12月6日		政治1・政治2		
31	12月13日		政治3・政治4		
32	12月20日		政治5・学習ナビゲーション4(論作文対策)		
33	1月10日		政治6・政治7		
34	1月17日		社会1・社会2		
35	1月30日		木	予備日	
36	1月31日		金	予備日	

## ■Web講義

実際に東京リーガルマインドで使用されているWeb講義が特別に視聴できます。

視聴期間

(2024年5月24日～2026年10月31日)

Web講義実施回数(各回150分)	
数的処理	15回
社会科学	10回
文章理解	4回
地理	4回
思想	3回
文芸	1回
数的処理 プラクティス	4回
数的処理 解説講義	110問

※左記の生講義を録画したものではありません。  
※生講義と併用して視聴することで、更に学習効果を高めることが期待されます。

## ■テキスト配付

5月24日(金)	数的処理	〈3冊〉
	社会科学	〈2冊〉
	文章理解	〈2冊〉
	人文科学Ⅱ	〈2冊〉

開催場所

学内

# 教員採用試験全国公開模試

## ■試験科目

一般教養 40分  
 教職教養 40分  
 専門教養 70分（※右記一覧より1教科選択、小学校5教科は試験時間50分）  
 論作文 60分（※採用試験受験希望地に論作文試験がある人のみ受験）

小学校	小学校全科	小学校5教科	
中学校	中学国語	中学社会	中学英語
高校	高校国語 高校公民	高校日本史 高校地理	高校世界史 高校英語

## ■受験対象

3月実施回 全学部第1～4学年 大学院生  
 12月実施予定回 全学部第1～4学年 大学院生  
 2月実施予定回 全学部第1～4学年 大学院生

## ■受験料

※申込みは教職支援センターでも受付可

一般教養+教職教養+専門教養 3,060円  
 論作文 1,530円

## ■試験日程

※下記以外の学外試験日程については、協同出版ホームページを確認してください。申込方法の詳細は教職支援センターまで。  
 <URL> <https://kyodo-s.jp/trial>

申込期間	実施日	会場
3月1日(金)～3月14日(木) 未定 未定	3月22日(金) 11月下旬～12月上旬 2月上旬～2月中旬	4・5号館教室 4・5号館教室 4・5号館教室

開講場所

学内

開講時期

前期

講習名：**教員採用試験受験対策講習(直前面接)**

担当講師：本学教員、本学教職支援センター教職アドバイザー等

申込期間	開講人数	受講料	テキスト代	時間数
～3月8日(金) ※申込みは教職支援センターでも受付可	50～60名	12,000円	無料	90分×12コマ

## ■受講対象

2024年度実施の小学校・中学校・高等学校を受験予定の第4学年、大学院生

教員

## ■開講スケジュール

■会場 4・5号館 ※当日4号館入口の掲示を確認してください。

回	月日	曜日	時間	科目
1	3月13日	水	12:50～16:00	オリエンテーション、面接①
2	3月27日		12:50～16:00	面接②③
3	4月3日		10:30～12:00	面接④
4	4月10日		10:30～12:00	面接⑤
5	4月17日		10:30～12:00	面接⑥
6	4月24日		10:30～12:00	面接⑦
7	5月25日	土	9:30～12:40	面接⑧⑨
8	6月8日		9:30～12:40	面接⑩⑪

開講場所

開講時期

学内

春期

講習名：**教員採用試験受験対策講習(教職教養)**

担当スクール：協同出版、本学教員

申込期間

開講人数

受講料

テキスト代

時間数

3月18日(月)～4月26日(金)

35～80名

23,000円

5,830円(予定)

90分×30コマ

※申込みは教職支援センターでも受付可

## ■受講対象

全学部第2～4学年 大学院生

教員

## ■開講スケジュール

回	月日	曜日	時間	科目
1	1月29日	水	9:30～15:00	教職教養基礎1・2・3
2	1月30日	木	9:30～15:00	教職教養基礎4・5・6
3	1月31日	金	9:30～15:00	教職教養基礎7・8・9
4	2月1日	土	9:30～15:00	教職教養基礎10・11・12
5	2月10日	月	9:30～12:40	教育原理1・2
6	2月11日	火(祝)	9:30～12:40	教育原理3・4
7	2月12日	水	9:30～12:40	教育原理5、教育史
8	2月13日	木	9:30～12:40	教育法規1・2
9	2月14日	金	9:30～12:40	教育法規3・4
10	3月17日	月	9:30～12:40	教育心理1・2
11	3月19日	水	9:30～12:40	学習指導要領1・2
12	3月20日	木(祝)	9:30～12:40	学習指導要領3、教育時事1
13	3月21日	金	9:30～12:40	教育時事2・3

## ■予備日

2月2日(日)9:30～15:00

2月9日(日)9:30～15:00

## ■注意事項

テキスト代は、変動する可能性があります。その場合、追加納入もしくは戻入の手続きが必要です。

開講場所

開講時期

学内

夏期

講習名：**教員採用試験受験対策講習(小学校5教科)**

担当スクール：協同出版、本学教員

申込期間

開講人数

受講料

テキスト代

時間数

3月18日(月)～4月26日(金)

25～50名

21,000円

1,680円

90分×30コマ

※申込みは教職支援センターでも受付可

## ■受講対象

全学部第2～4学年、大学院生

教員

## ■開講スケジュール

回	月日	曜日	時間	科目
1	8月1日	木	9:30～15:00	理科1、算数1・2
2	8月2日	金		理科2、算数3・4
3	8月5日	月		国語1、算数5・6
4	8月7日	水		社会1、理科3・4
5	8月8日	木	9:30～12:40	社会2・3
6	8月20日	火	9:30～15:00	算数7・8・9
7	9月9日	月	9:30～15:00	社会4・5・6
8	9月10日	火		理科5、英語1・2
9	9月11日	水		英語3、理科6・7
10	9月12日	木	9:30～12:40	国語2・3
11	9月13日	金		理科8・9

## ■予備日

8月6日(火)9:30～15:00

8月19日(月)9:30～15:00

開講場所	開講時期
<b>学内</b>	2024年 8月・11月

講習名：**筆記試験対策講座**

担当スクール：オーシャンズジャパン

採用試験で大きな関門となるのは筆記試験です。就職活動本番に備えて早めに対策をはじめましょう。講座では多くの方が苦手意識や不安を感じやすい「非言語（数学）」分野を中心に基礎理解を深めます。オリジナルテキストやレジュメを使用し、講師が丁寧に分かりやすく解説し、効率的な学習方法もお伝えします。

就職活動が本格化する第3学年の方の受講をおすすめします。また、第1、2学年で「非言語（数学）」が苦手、不安な方は積極的に受講しましょう。

## ■受講対象

全学部第1～3学年 大学院生

夏・秋のどちらの講座からはじめることも可能です！  
非言語は少し不安だなと思ったときがはじめ時です。

## ■開講スケジュール

### 夏の筆記試験対策講座

申込期間	定員	受講料	テキスト代	時間数
6月5日(水)～7月19日(金)	100名	1,000円	1,100円	90分×3コマ

月日	曜日	時間	内容
8月1日	木	10:40～16:10 (12:10～13:00昼休み)	非言語（数学）分野の基礎に取り組み、基礎理解を深めます。また、企業のインターンシップ参加にあたって必要となるWebテスト対策も行います。 【割合・表の読み取り・損益算・推論・Webテスト実践演習】

※2022年度、2023年度の筆記試験対策講座受講者は、テキスト再購入不要。

### 秋の筆記試験対策講座

申込期間	定員	受講料	テキスト代	時間数
9月19日(木)～10月23日(水)	100名	1,000円	1,100円	90分×3コマ

月日	曜日	時間	内容
11月2日	土	10:40～16:10 (12:10～13:00昼休み)	就職試験に向け、基礎レベルの定着を図り、今後の学習につなげていきます。 演習・解説を中心に試験形式に慣れ、本番レベルにも挑戦していきます。 【1. 総復習①（方程式・速度算・割合・損益算） 2. 総復習②（表の読み取り・場合の数・確率） 3. 推論・Webテスト実践演習】

※2022年度、2023年度、2024年度夏の筆記試験対策講座受講者は、テキスト再購入不要。

### 〈参考〉

就職情報サイトで、筆記試験模試を受けることができます。年間を通して受験の機会が多くありますので、自宅のPCやスマホで継続的にチャレンジしてみましょう。

※受験には各就職情報サイトへの登録が必要です。

### マイナビ2026 全国一斉WEB模擬テスト 開催スケジュール

	実施期間
第1回	5月 8日(水)～ 5月21日(火)
第2回	6月 5日(水)～ 6月18日(火)
第3回	7月 3日(水)～ 7月 9日(火)
第4回	9月 4日(水)～ 9月10日(火)
第5回	10月 2日(水)～10月15日(火)
第6回	11月 6日(水)～11月12日(火)
第7回	12月 4日(水)～12月10日(火)
第8回	1月15日(水)～ 1月21日(火)
第9回	2月19日(水)～ 2月25日(火)
第10回	3月 5日(水)～ 3月11日(火)

## キャリアセンターの筆記試験対策本を活用する

キャリアセンターには、SPI対策本や、その他就職活動に関する本を設置しています。  
手続きをすれば1週間借りることができます。活用し、筆記試験対策をすすめましょう。

# 受講に関する注意事項

## 受講対象

本学正規学生のみ（休学者を除く）

## 申込方法

講習説明会、キャリアセンターで配布する申込書に必要事項を記入し、受講料（講座費・運営費等）分の証紙を貼付してキャリアセンターへ提出してください。

証紙は証紙券売機（慶間館1F大階段下）で購入してください。申込開始日より先着順で受け、定員に達した場合は申込期間内でも受付を終了しますので、早めに申込みをしてください。

## 開講中止

申込者が各講習の最低開講人数に達しない場合は、開講を中止します。各講習の開講人数を確認してください。

開講中止の場合は受講料を返金しますので、申込書控（証紙領収書貼付）は開講日まで各自大切に保管してください。

申込書控を紛失した場合は、返金はできませんので注意してください。

## キャンセル・返金

一度納入された受講料は、大学の都合および講座中止のほかは返金できません。

ただし、申込期間中のキャンセルのみ受け付けます。申込書控（証紙領収書貼付）をキャリアセンターへ提出し、手続きをしてください。

## テキスト

講習申込書に証紙を貼付して、申込期間内にキャリアセンターへ提出してください。

テキストは初回講習で配付します。

※販売士検定3級受験対策講習、視覚障害者ガイドヘルパー養成研修講習および介護職員初任者研修講習は、初回講習内で各自現金購入してください。

## 休講、日時・科目・会場変更について

休講、日時変更・科目変更・教室変更などをする場合は、OTANI UNIPA掲示板にてお知らせします。各自で確認してください。

なお、予備日での開講の可能性がありますので、予定を空けておくようにしてください。

## 災害・感染症など不測の事態が発生した際の対応

災害・感染症など不測の事態により、開講の中止や、開講途中でも講習の延期、開講形態の変更（対面からWebへ）をすることがあります。その際は、OTANI UNIPA掲示板にてお知らせします。

## 欠席時の配付物

欠席時に配付されたテキスト、レジュメなどは原則次回講習で配付します。

ただし、早急に必要となるテキスト、レジュメなどは、講習翌日以降にキャリアセンターで開室時間中に配付します。受講期間後は大学にて処分します。

## 欠席の取扱い

欠席時の補講は行いません。各自の責任において全日程を確認し、申込み・受講してください。なお、講習の受講に伴い、正課授業などを欠席しても欠席事由証明書は発行しません。

## 個人情報の取扱い

申込書に記入された学生番号・氏名・携帯電話番号、および試験結果は名簿作成、検定試験の申込手続き、必要事項の連絡に、大谷大学および担当スクールで使用します。

取扱いについては、本学の定める「個人情報保護に関する規程」を遵守します。

保有期間は法令などで定められた証憑保存期間です。

## 暴風警報発令時および交通機関不通時の取扱い

台風などにより暴風警報が発令された場合、または交通機関がストライキなどで不通の場合は、授業および定期試験などの実施と同様に、次のような措置をとります。

(1)暴風警報が「京都府南部」、京都府南部における「京都・亀岡」のいずれかの区域に発令された場合の取扱い（大雨・大雪警報などは除く）

警報解除時刻	開始時限
7:00までに解除	1時限から実施
7:01～10:30までに解除	3時限から実施
10:31以降に解除	終日休講

(2)交通機関がストライキなどで不通の場合の取扱い

①②に示す交通機関が不通の場合の取扱い

開通時刻	開始時限
7:00までに開通	1時限から実施
7:01～10:30までに開通	3時限から実施
10:31以降に開通	終日休講

②対象となる交通機関

ア.京都市バス・地下鉄のいずれかが全面不通の場合

イ. JR西日本・阪急電車（京都線）・京阪電車（本線）・近鉄電車（京都線）のうち2社以上の交通機関が不通の場合

(3)他に大学が通学困難と認める事態が生じた場合は、休講とすることがあります。

大谷大学 キャリアセンター（慶間館1F）

〒603-8143 京都市北区小山上総町

TEL:075-411-8118

【開室時間】平日9:00～17:00（土・日・祝日は閉室）

※休暇・大学行事などにより変更になることがあります。  
ホームページ、OTANI UNIPAで確認してください。

申し込み  
問い合わせ先