

2026年度

世界史

地歴・公民・数学

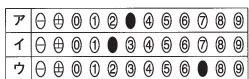
(時間.....60分)
(配点.....100点)

Table with 2 columns: Subject (World History, Japanese History, Civics, Mathematics) and Score Range (1-10, 13-22, 25-40, 43-46).

注意事項

- 1. 試験開始の合図があるまで、問題冊子を開いてはいけません。
2. 「世界史」「日本史」「公民」「数学」のうちから1科目を選択して解答しなさい。
3. 解答を始める前に選択する科目の解答用紙の座席番号欄に座席番号を記入し、マークしなさい。
4. 「世界史」「日本史」「公民」を解答する場合
5. 「数学」を解答する場合

(例) アに3、イに2、ウに7と答えたいとき



なお、同一の問題文中に、ア、イウなどが2度以上現れる場合、原則として、2度目以降は、ア、イウのように細字で表記します。

③ 分数の形で解答する場合、分数の符号は分子につけ、分母につけてはいけません。

例えば、エオに -4/5 と答えたいときは、

-4/5 として答えなさい。

また、それ以上約分できない形で答えなさい。

例えば、3/4 と答えるところを、6/8 のように答えてはいけません。

④ 根号を含む形で解答する場合、根号の中に現れる自然数が最小となる形で答えなさい。

例えば、キ√ク に4√2 と答えるところを、2√8 と答えてはいけません。

⑤ 比の形で解答する場合、それ以上簡単にできない形で答えなさい。

例えば、ケ ; コ に1:2 と答えるところを、2:4 のように答えてはいけません。

1 次の文章を読み、下記の問1～8に答えよ。 1 8

朝鮮半島にはじめて国家が形成された時期は明確ではないが、紀元前2世紀ころには衛氏朝鮮が建国され、半島の西北部を支配した。しかし、大規模な対外戦争をくり広げた漢の武帝によって滅ぼされ、アなどの4郡が設置されて、漢の支配下に置かれることとなった。やがて、4世紀初めには、高句麗が半島北部を支配した。一方、半島南部には東に新羅、西に百済などの諸国が並び立ち、抗争をくり返した。その後、百済と高句麗を滅ぼして半島の大部分を支配した新羅は、唐の官僚制を導入するとともに、仏教を厚く保護して都のイを中心に仏教文化を花開かせた。10世紀前半に唐が滅亡した後、新羅にかわって高麗がウを都として建国された。高麗でも新羅と同じく仏教が厚く保護された。また、高麗青磁が作られ、金属活字が世界で初めて用いられたといわれる。14世紀後半に元が衰え、明によって北方に追われると、高麗では親元派と反元派の対立が起き、その間隙に乗じてエが朝鮮王朝を建てた。朝鮮は明の制度を取り入れ、朱子学を導入するなどして、500年以上におよび半島を統治した。

問1 下線部Aについて述べた文として誤っているものを、次のア～エのうちから一つ選べ。 1

- ア. 張騫を西域に派遣した。
イ. 南越を滅ぼした。
ウ. 呉楚七国の乱を鎮圧した。
エ. 塩・鉄・酒の専売をおこなった。

問2 空欄あに入る語として適切なものを、次のア～エのうちから一つ選べ。 2

- ア. 建築 イ. 楽浪 ウ. 平城 エ. 延安

問3 下線部Bについて述べた文として適切なものを、次のア～エのうちから一つ選べ。 3

- ア. 唐と新羅によって滅ぼされた。
イ. 隋と渤海によって滅ぼされた。
ウ. 骨品制と呼ばれる氏族的な身分制度が用いられた。
エ. 兩班といわれる有力な家柄が官僚の大部分を占めた。

問4 空欄い・うに入る語の組み合わせとして適切なものを、次のア～カのうちから一つ選べ。 4

- ア. い-漢城 う-開城
イ. い-漢城 う-金城(慶州)
ウ. い-開城 う-漢城
エ. い-開城 う-金城(慶州)
オ. い-金城(慶州) う-開城
カ. い-金城(慶州) う-漢城

問5 下線部Cに関連して、新羅と高麗の仏教について述べた次の文aとbの正誤の組み合わせとして適切なものを、下のア～エのうちから一つ選べ。 5

- a. 新羅の時代に仏教経典の集成である『大藏経』が刊行された。
b. 高麗の時代に仏国寺が創建された。
ア. a-正 b-正 イ. a-正 b-誤
ウ. a-誤 b-正 エ. a-誤 b-誤

問6 空欄えに入る人名として適切なものを、次のア～エのうちから一つ選べ。 6

- ア. 李舜臣 イ. 李自成 ウ. 李時珍 エ. 李成桂

問7 下線部Dで起こった出来事について、年代の古いものから順に正しく配列されているものを、次のア～カのうちから一つ選べ。 7

- ア. 日朝修好条規の締結 → 江華島事件 → 甲午農民戦争
イ. 日朝修好条規の締結 → 甲午農民戦争 → 江華島事件
ウ. 江華島事件 → 日朝修好条規の締結 → 甲午農民戦争
エ. 江華島事件 → 甲午農民戦争 → 日朝修好条規の締結
オ. 甲午農民戦争 → 江華島事件 → 日朝修好条規の締結
カ. 甲午農民戦争 → 日朝修好条規の締結 → 江華島事件

問8 下線部Eについて述べた文として誤っているものを、次のア～エのうちから一つ選べ。 8

- ア. 朱全忠によって大成された。
イ. 北宋の周敦頤に始まる。
ウ. 經典として四書(『大学』『中庸』『論語』『孟子])を重んじた。
エ. 日本や朝鮮の思想に大きな影響を与えた。

指定校制推薦入学制度
総合型選抜入試

公募制推薦入試(前期)
併願制・専願制

公募制推薦入試(後期)
専願制

一般入試[第1期]

地公数

一般入試[第2期]

指定校制推薦入学制度
総合型選抜入試

公募制推薦入試〔前期〕
併願制・専願制

公募制推薦入試〔後期〕
専願制

一般入試〔第1期〕

地公数

一般入試〔第2期〕

2 次の文章を読み、下記の問1～9に答えよ。 [9]～[17]

東南アジアは中国とインドを結ぶ海の交通路に位置しており、古くから海を通じた交流が盛んにおこなわれてきた。交易の発展に伴い、東南アジア沿岸には、その拠点となる港市国家が建設され、2世紀末までにはベトナム中部沿岸の〔a〕や、メコン川流域の〔b〕などが出現した。その後、7世紀になると、いわゆる海のシルクロードに沿った海上交易が発展し、マラッカ海峡の両岸に勢力が及んだシュリーヴィジャヤなどの国家が繁栄した。

13世紀後半に南宋を滅ぼした元は、東南アジアの海域への進出を試み、ベトナムでは〔a〕がこれを退けたが、ビルマではバガン朝が弱体化して滅んだ。ジャワでは元を撃退した後、〔c〕が建国され、ほぼ現在のインドネシア全域の交易を掌握した。

15世紀に入ると、明が鄭和の率いる船団を東南アジア・インド洋方面に派遣したが、マレー半島西部部ではその補給基地としてマラッカ王国が台頭した。15世紀半ばには国王が〔d〕に改宗し、西方の商業勢力との関係を強化した。15世紀後半に中国の対外政策が消極化するころには、西方世界との香辛料貿易を一手に握って繁栄した。しかし、16世紀に入ると、ヨーロッパの諸勢力が進出しはじめ、マラッカ王国は〔e〕によって占領され、交易はマラッカ一極集中の状況から多極分散化されるようになった。

問1 下線部Aに関して、海路で中国とインドを往復し、『南海寄帰内法伝』を著した僧の名として適切なものを、次のア～エのうちから一つ選べ。 [9]
ア. 玄奘 イ. 義浄 ウ. 法顕 エ. 仏図澄

問2 空欄〔a〕・〔b〕に入る語の組み合わせとして適切なものを、次のア～カのうちから一つ選べ。 [10]
ア. (a) 扶南 (b) 三仏斉
イ. (a) 扶南 (b) チャンパー (林邑)
ウ. (a) チャンパー (林邑) (b) 扶南
エ. (a) チャンパー (林邑) (b) 三仏斉
オ. (a) 三仏斉 (b) 扶南
カ. (a) 三仏斉 (b) チャンパー (林邑)

問3 下線部Bについて述べた次の文aとbの正誤の組み合わせとして適切なものを、次のア～エのうちから一つ選べ。 [11]

- a. スマトラ島のパレンバンが拠点であった。
 - b. 仏教寺院ポロブドゥールを建設した。
- ア. a-正 b-正 イ. a-正 b-誤
ウ. a-誤 b-正 エ. a-誤 b-誤

問4 空欄〔a〕に入る語として適切なものを、次のア～エのうちから一つ選べ。 [12]

- ア. 阮朝 イ. 陳朝 ウ. 李朝 エ. 黎朝

問5 空欄〔i〕に入る語として適切なものを、次のア～エのうちから一つ選べ。 [13]

- ア. シャイレンドラ朝 イ. マジャパヒト王国
ウ. マタラム朝 エ. アチェ王国

問6 下線部Cについて述べた文として適切なものを、次のア～エのうちから一つ選べ。 [14]

- ア. 第二次世界大戦後、イギリスから独立した。
イ. スハルト大統領が開発独裁を進めた。
ウ. ボル=ボト政権により、多数の人が虐殺された。
エ. 開放経済政策(ドイモイ)を実施した。

問7 下線部Dについて述べた文として誤っているものを、次のア～エのうちから一つ選べ。 [15]

- ア. 鄭和はヒンドゥー教徒であった。
イ. 永楽帝の命により派遣された。
ウ. 諸国に朝貢を促すことが派遣の目的の一つであった。
エ. 東アフリカに到達した。

問8 空欄〔う〕に入る語として適切なものを、次のア～エのうちから一つ選べ。 [16]

- ア. イスラム教 イ. 上座部仏教 ウ. ソロアスター教 エ. ヒンドゥー教

問9 空欄〔え〕に入る語として適切なものを、次のア～エのうちから一つ選べ。 [17]

- ア. イギリス イ. オランダ ウ. スペイン エ. ポルトガル

3 次の文章を読み、下記の問1～8に答えよ。なお、同じ記号の箇所には同じ語が入る。 [18]～[25]

11～12世紀は、都市や商業が急速に発展した時代である。まず封建社会が安定し農業生産が増大した結果、余剰生産物の交換が活発になり、都市と商業が発達しはじめた。またムスリム商人やノルマン人の商業活動によって、貨幣経済が大きく広がった。さらに十字軍の影響で交通が発達すると、遠隔地貿易が発達する都市もあらわれた。

遠隔地貿易は、まず地中海商業圏(地中海交易圏)で発達した。〔a〕などイタリアの海港都市には、東方貿易(レヴァント貿易)によって香辛料・絹織物・宝石など奢侈品がもたらされた。またフィレンツェなどの内陸都市も、毛織物産業や金融業で栄えた。

北海・バルト海を中心とした地域でも遠隔地貿易が盛んになり、北ヨーロッパ商業圏(北海・バルト海交易圏)を形成した。リュウベックなど北ドイツ諸都市は、海産物・木材・穀物などの生活必需品を取引した。またガンやブリュージュなど〔b〕地方の都市は、毛織物生産で栄えた。イギリスではロンドンが北海貿易の中心で、〔c〕地方に毛織物の原料である羊毛を輸出した。

さらに、これら二つの商業圏を結び内陸の通商路にも都市が発達し、とくにフランスの〔d〕地方は大規模な定期市でにぎわった。またイタリアとドイツを結ぶ南ドイツでは、アウクスブルクなどが繁栄した。

問1 下線部Aについて述べた文として誤っているものを、次のア～エのうちから一つ選べ。 [18]
ア. ノルマン人はヨーロッパ各地に遠征し、ヴァイキングとして恐れられた。
イ. ロロが率いる一派は北フランスに上陸し、ノルマンディー公国を建てた。
ウ. デーン人の王クヌート(カヌート)はイングランドを征服し、ノルマン朝を建てた。
エ. ノルマン人の一派(ルーシ)はスラヴ人地域にキエフ公国を建設した。

問2 下線部Bについて述べた文として適切なものを、次のア～エのうちから一つ選べ。 [19]

- ア. 教皇ウルバヌス2世はビザンツ皇帝の要請を受けて、聖地回復のための十字軍を提唱した。
イ. 第1回十字軍は聖地イエエルサレムの占領に失敗したため、ラテン帝国を建てた。
ウ. 第3回十字軍は、ファーティマ朝のサラフ=アッディーン(サラディン)によって退けられた。
エ. 第4回十字軍はフィレンツェ商人の要求にせまられて、コンスタンティノープルを占領した。

問3 空欄〔a〕に入る語として誤っているものを、次のア～エのうちから一つ選べ。 [20]

- ア. ヴェネツィア イ. ハンブルク ウ. ピサ エ. ジェノヴァ

問4 下線部Cに関して、のちにイタリアの分裂状況を背景として『君主論』を著したフィレンツェ出身の政治家・思想家はだれか。適切な人名を次のア～エのうちから一つ選べ。 [21]

- ア. グロティウス イ. エラスムス ウ. モンテスキュー エ. マキアヴェリ

問5 下線部Dによって結成された都市同盟として適切なものを、次のア～エのうちから一つ選べ。 [22]

- ア. ユトレヒト同盟 イ. ハンザ同盟
ウ. ロンバルディア同盟 エ. シュマルカルデン同盟

問6 空欄〔i〕に入る語として適切なものを、次のア～エのうちから一つ選べ。 [23]

- ア. フランドル イ. ズデーテン ウ. シャンパーニュ エ. ラヴェンナ

問7 空欄〔う〕に入る語として適切なものを、次のア～エのうちから一つ選べ。 [24]

- ア. フランドル イ. ズデーテン ウ. シャンパーニュ エ. ラヴェンナ

問8 下線部Eを本拠地に鉱山開発や銀行業で富を成した大財閥として適切なものを、次のア～エのうちから一つ選べ。 [25]

- ア. メディチ家 イ. アルボン家 ウ. オルレアン家 エ. フッガー家

4 下の文章を読み、下記の問1～7に答えよ。 26～32

20世紀初頭は、ヨーロッパ列強の進出に対して世界の各地で民族運動が本格化した時代であった。1908年にオスマン帝国で革命がおきた際に、バルカン半島ではオーストリアが混乱に乗じてボスニア・ヘルツェゴヴィナを併合し、セルビアの反発を招いた。

1914年にボスニアの中心都市サラエヴォを訪問中であったオーストリア帝位継承者夫妻がセルビア人青年に暗殺された。ドイツの支持を受けてオーストリアはセルビアに宣戦し、セルビアを後援するロシアが総動員令を発すると、ドイツがロシアに宣戦し、第一次世界大戦へと発展した。開戦当初はドイツ、オーストリア側が優勢であったが、次第に膠着状態となったために戦争が長期化し、総力戦となった。

ロシアでも戦争の長期化によって民衆の生活が逼迫したことを背景に、1917年に首都ペトログラードで労働者と兵士が反乱を起こし、各地でソヴィエト(評議会)が結成された。国会では臨時政府が樹立され、帝政は崩壊した。ボリシェヴィキのレーニンは、戦争を継続する臨時政府に対して武装蜂起し、ソヴィエト政権を樹立した。

1918年11月のドイツでは、キール軍港で水兵が蜂起すると、各地に労兵レーテ(評議会)が結成された。さらには皇帝ヴィルヘルム2世が亡命してドイツ共和国が成立し、連合国側と休戦協定が結ばれた。翌年パリに各国代表が集まり、第一次世界大戦の講和会議が開催された。会議ではアメリカ合衆国の大統領ウィルソンが「十四カ条」を提唱し、それに基づいて様々な施策がおこなわれた。しかしドイツが調印したヴェルサイユ条約では、ドイツに対して厳しい条件が課され、ラインラントが非武装化されるなどした。

内戦で荒廃していたソヴィエト＝ロシアは新経済政策(ネップ)をとり、戦前の水準にまで回復を挙げた。さらに1922年にはウクライナなど複数の共和国と、ソヴィエト社会主義共和国連邦(ソ連)を結成した。しかし、レーニンが死去すると後継者争いが起こり、スターリンが実権を握った。

問1 下線部Aに関連して、20世紀の民族運動や独立運動について述べた文として誤っているものを、次のア～エのうちから一つ選べ。 26

- ア. エジプトでは、タキン党が独立運動を展開した。
- イ. ベトナムでは、ドンズー(東遊)運動が展開された。
- ウ. インドネシアでは、イスラーム同盟(サレカット＝イスラム)が生まれた。
- エ. アイルランドでは、アイルランド自由国が成立した。

問2 下線部Bについて述べた次の文aとbの正誤の組み合わせとして適切なものを、下のア～エのうちから一つ選べ。 27

- a. 労働力不足を補うために、女性も工場に動員された。
 - b. 各国の挙国一致体制にともない、第2インターナショナルが成立した。
- ア. a-正 b-正 イ. a-正 b-誤
ウ. a-誤 b-正 エ. a-誤 b-誤

問3 下線部Cについて述べた文として適切なものを、次のア～エのうちから一つ選べ。 28

- ア. エスエル(社会革命党)を結成した。
- イ. 第1次五カ年計画を実施した。
- ウ. 四月テーゼを提唱した。
- エ. コミンフォルムを創設した。

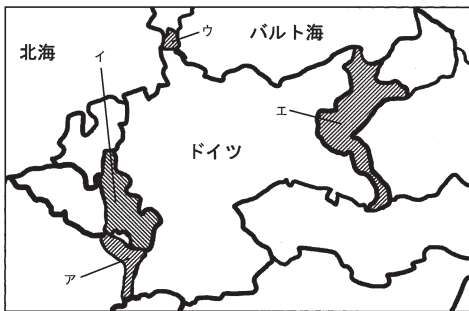
問4 下線部Dについて述べた文として誤っているものを、次のア～エのうちから一つ選べ。 29

- ア. ドイツと単独で講和条約を締結した。
- イ. 四カ国条約を締結した。
- ウ. 「土地に関する布告」を出し、地主の土地を没収した。
- エ. ボリシェヴィキの一元独裁体制であった。

問5 下線部Eに関連する事柄について述べた文として適切なものを、次のア～エのうちから一つ選べ。 30

- ア. 民族自決の理念に基づき、エジプトやインドの独立要求が認められた。
- イ. 民族自決の理念に基づき、敗戦国であるハンガリーが独立した。
- ウ. 民族自決の理念に基づき、中国におけるドイツの租借地が中国に返還された。
- エ. 国際平和機構設立の理念に基づき、国際連合が1920年に設立された。

問6 次の地図は、第一次世界大戦後のヨーロッパを表したものである。下線部Fについて、ラインラント非武装地域を示すものとして適切なものを、下のア～エのうちから一つ選べ。 31



問7 下線部Gについて述べた文として適切なものを、次のア～エのうちから一つ選べ。 32

- ア. 小規模企業の個人経営を許可した。
- イ. 農民は集団農場や国営農場に強制的に編入された。
- ウ. 計画経済により重工業化を推進した。
- エ. 農民に低価格での穀物の供出を義務付けた。

指定校制推薦入学制度
総合型選抜入試

公募制推薦入試(前期)
併願制・専願制

公募制推薦入試(後期)
専願制

一般入試 [第1期]

地公数

一般入試 [第2期]

日本史

1 次の文A～Cの下線部 (a)～(j) について、正しい場合はアを、誤っている場合はイ～オのうちから正しいもの一つ選べ。 1 10

A. 南北朝時代には、時代の転換期に高まった緊張感を背景に、歴史書や軍記物語などがつくられた。歴史書としては、後鳥羽天皇の誕生から後醍醐天皇の京都遷幸までの歴史を公家の立場から編年体で記した『吾妻鏡』や、鎌倉末期におこった伊勢神道の理論を背景に南朝の立場から皇位継承の道理を説いた北畠親房の『愚問抄』がある。また、軍記物語では、南北朝内乱の様相を活写した小島法師の著作ともいわれる『太平記』がつけられ、この書は広く普及し、後世まで語り継がれた。

- (a) ア. 正 イ. 大鏡 ウ. 増鏡 エ. 百練抄 オ. 元亨歌書 1
- (b) ア. 正 イ. 愚問抄 ウ. 神皇正統記 エ. 梅松論 オ. 建武年中行事 2
- (c) ア. 正 イ. 平家物語 ウ. 難太平記 エ. 源平盛衰記 オ. 大日本史 3

B. 和歌を上句 (5・7・5の長句) と下句 (7・7の短句) にわけ、一連のうたびとがつぎつぎに句をよみ継いでいく連歌は南北朝時代から室町時代にかけて大成された。今川貞世 (了俊) は1356年に『菟玖波集』を撰し、連歌の規則書として『應訓往来』を制定した。室町時代には西山宗因が出て正風連歌を確立し、『新撰菟玖波集』を撰す一方、弟子たちと『水無瀬三吟百韻』をよんだ。これに対し、宗鑑はより自由な気風をもつ俳諧連歌をつくり出し、『犬筑波集』を編纂した。連歌は、これを職業とする連歌師が各地を遍歴し、普及につとめたので、地方でも大名・武士・民衆のあいだに広く普及した。

- (d) ア. 正 イ. 藤原定家 ウ. 二条良基 エ. 足利義政 オ. 一条兼良 4
- (e) ア. 正 イ. 北山抄 ウ. 正法眼蔵 エ. 応安新式 オ. 風姿花伝 5
- (f) ア. 正 イ. 宗長 ウ. 肖柏 エ. 饑頭屋宗二 オ. 宗祇 6
- (g) ア. 正 イ. 新古今和歌集 ウ. 金佛和歌集 エ. 梁塵秘抄 オ. 凌雲集 7

C. 絵画の分野では、鎌倉時代より、中国からの渡来僧や中国帰りの留学僧が、禪だけでなく、禪の精神を具体化した水墨画を伝えた。1467年、雪舟は直ちに渡って作画技術を学び、帰国後、日本的な水墨画様式を創造して『秋冬山水図』を描いた。大和絵では、応仁の乱後、宮廷絵所預や幕府の御用絵師をつとめた住吉如慶が出て、朝廷に抱えられる一派の基礎を固めた。また狩野探幽・元信父子は、水墨画に伝統的な大和絵の手法を取り入れ、仏画・肖像画・障壁画と多方面に腕を振るい、新しく狩野派をおこした。

- (h) ア. 正 イ. 北宋 ウ. 元 エ. 明 オ. 清 8
- (i) ア. 正 イ. 尾形光琳 ウ. 住吉具慶 エ. 土佐光信 オ. 土佐光起 9
- (j) ア. 正 イ. 狩野正信 ウ. 狩野山楽 エ. 狩野芳崖 オ. 狩野長信 10

2 次の文A～Cを読み、問1～8に答えよ。 11 18

A. 奈良時代、都である平城京には官営の市が設けられ、地方からの貢納産物や官人に禄として支給された布などが交換され、経済活動が活発におこなわれた。また708年に年号が改められると、政府によって「a」が鑄造された。銭貨の流通を目指した政府は、711年には蓄銭叙位令を発し、京・畿内では調を銭でおさめさせようとした。しかし、一般には稲や布などを交換手段とする交易が広くおこなわれていた。10世紀前半の醍醐天皇およびその子である村上天皇の時代には、新たな経済政策や、国史・法典の編纂、貨幣の発行などがおこなわれ、村上天皇は皇朝十二銭の最後となる乾元大宝を発行した。その後、平氏政権の時代になると、日宋貿易により陶磁器・香料などとともに、宋銭が輸入され、以後輸入銭が列島社会に流通するようになっていった。

問1 空欄「a」に入る語句として正しいものを、次のア～オのうちから一つ選べ。 11
ア. 寛平大宝 イ. 長年大宝 ウ. 富本銭 エ. 万年通宝 オ. 和同開珎

問2 下線部 (b) の時期の政策に関する説明として誤っているものを、次のア～エのうちから一つ選べ。 12
ア. 荘園整理令が出されるなど律令体制の復興が目指された。
イ. 六国史の最後にあたる『日本三代実録』が編纂された。
ウ. 『延喜格』と『延喜式』が編纂された。
エ. 記録荘園券契所が設置された。

B. 鎌倉時代には売買の手段として、米などの現物にかわって貨幣が多く用いられるようになり、荘園の一部においては年貢の銭納もおこなわれた。また室町時代には、日明貿易により中国から大量の銅銭がもたらされ、貨幣流通が広がった。その後、江戸時代になると、全国に通用する貨幣を安定供給することが幕府の重要な役割となった。当初金座は江戸と京都におかれ、小判・一分金などの貨幣は「d」のもとで鑄造された。一方、銀座は当初伏見と駿府におかれ、その後京都・江戸にうつされて、丁銀や豆板銀などの「e」が鑄造された。また、江戸と近江坂本など全国の10ヶ所前後に錢座が開設され、17世紀中頃までに三貨が全国にいきわたるようになった。こうした貨幣流通は三都や城下町の「f」により、促進された。

問3 下線部 (c) に関する説明①～④について、正しいものの組み合わせを、次のア～エのうちから一つ選べ。 13
①貨幣は従来の宋銭ではなく、明銭のみが使用されるようになった。
②貨幣経済の発達により登場した土倉は、高利貸業を営んでいた。
③良貨の銭 (精銭) 以外の使用を禁止する撰銭令が出された。
④貨幣需要の増大とともに粗悪な私鑄銭も流通した。
ア. ①と② イ. ②と③ ウ. ①と③ エ. ②と④

問4 空欄「d」に入る語句として正しいものを、次のア～オのうちから一つ選べ。 14
ア. 河村瑞賢 イ. 後藤庄三郎 ウ. 角倉了以 エ. 茶屋四郎次郎 オ. 三井高利

問5 空欄「e」・「f」に入る語句として正しいものの組み合わせを、次のア～エのうちから一つ選べ。 15
ア. e: 計数貨幣 f: 両替商 イ. e: 秤量貨幣 f: 藏元
ウ. e: 計数貨幣 f: 藏元 エ. e: 秤量貨幣 f: 両替商

指定校制推薦入学制度
総合型選抜入試

公募制推薦入試 (前期)
併願制・専願制

公募制推薦入試 (後期)
専願制

一般入試 [第1期]

地公数

一般入試 [第2期]

C. 18世紀後半、幕府の実権を握った田沼意次は、幕府財政再建のためにさまざまな政策を打ち出し、その中で貨幣制度の改革も試みた。幕末になり、列強の圧力を受けた幕府は安政の五カ国条約を結ぶなどして、1859年から各国との貿易がはじまったが、大幅な輸出超過となった。幕府は物価高の抑制を理由に貿易統制をはかり、1860年には生糸・水油などについて「h」の問題を経由して輸出するように命じた。また、金貨の海外流出を防ぐため金貨の品質を大幅に引き下げる「i」の貨幣改鑄をおこなったが、物価上昇に拍車がかかり、攘夷運動が激化する原因の一つとなった。その後、明治新政府は1871年に新貨条例を定め、円・銭・厘を単位とした新貨幣制度が始まった。

問6 下線部(g)に関する説明として誤っているものを、次のア～エのうちから一つ選べ。 16

- ア. 都市や農村の商人・職人の仲間を株仲間として広く公認した。
- イ. 印旛沼・手賀沼の大規模干拓工事を始めるなど新田開発をおこなった。
- ウ. 南鍍二朱銀の鑄造など、銀中心の貨幣制度への一本化をはかった。
- エ. 最上徳内を蝦夷地に派遣して、調査をおこなわせた。

問7 空欄「h」・「i」に入る語句として正しいものの組み合わせを、次のア～エのうちから一つ選べ。 17

- ア. h: 江戸 i: 万延 イ. h: 大坂 i: 天保
- ウ. h: 大坂 i: 万延 エ. h: 江戸 i: 天保

問8 下線部(j)に関する説明として正しいものを、次のア～エのうちから一つ選べ。 18

- ア. 発足当初の明治新政府は、太政官札などの兌換紙幣を発行した。
- イ. 新貨条例は銀本位制をたてまえとするものであった。
- ウ. 翌1872年には国立銀行条例が定められた。
- エ. 開港場での貿易では紙幣が、国内では銀貨が主として用いられた。

3 次史料A・Bを読み、問1～6に答えよ。 19～24

- A. 一 長崎表廻銅。凡一年の定数四百万斤より四百五十万斤迄の間を以て、其限とすべき事。……
- 一 唐人方商売の法、凡一年の船数、口船、奥船合せて三拾艘、すべて銀高六千貫目に限り、其内銅三百万斤を相渡すべき事。……
- 一 阿蘭陀人商売の法、凡一年の船数式艘、凡て銀高三千貫目限り、其内銅百五十万斤を渡すべき事。……
- 正徳五年正月十一日 (「教令類纂」)

問1 史料Aの法令を出した人物として正しいものを、次のア～オのうちから一つ選べ。 19

- ア. 林鳳岡(信篤) イ. 荻原重秀 ウ. 新井白石 エ. 松平定信
- オ. 水野忠邦

問2 史料Aの内容として誤っているものを、次のア～エのうちから一つ選べ。 20

- ア. 長崎を通して輸入する銅の年間の総量は、400万斤～450万斤とする。
- イ. 中国人との商売における船の年間の総数は、合わせて30艘とする。
- ウ. 中国人との商売の年間の総額は、銀6000貫までとし、うち300万斤は銅で渡すものとする。
- エ. オランダ人との商売の年間の総額は、銀3000貫までとし、うち150万斤は銅で渡すものとする。

問3 史料Aが出されたころの政策として誤っているものを、次のア～エのうちから一つ選べ。 21

- ア. 物価の騰貴をおさえるため、慶長小判と金の含有率が同率の小判を鑄造した。
- イ. 将軍の権威を高めるため、朝廷に新たに閑院宮家を創設した。
- ウ. 朝鮮通信使の待遇を簡素化し、将軍宛の国書に「日本国王」号を用いさせた。
- エ. 長崎の町に雑居していた中国人の居住地を限定するため、唐人屋敷を設けた。

B. 現代の日本の女性の頭脳と手によって始めてできた「青鞨」は初声を上げた。……私どもは隠されてしまった我が太陽を今や取戻さねばならぬ。「隠れたる我が太陽を、潜める天才を発見せよ」、こは私どもの内に向っての不断の叫声、押えがたく消しがたき渴望、一切の雑多な部分的本能の統一せられたる最終の全人格の唯一本能である。……自由解放！ 女性の自由解放という声は随分久しい以前から私どもの耳邊にざわめいている。……しかしただ外界の圧迫や、拘束から脱せしめ、いわゆる高等教育を授け、広く一般の職業に就かせ、参政権をも与え、家庭という小天地から……離れていわゆる独立の生活をさせたからとてそれが何ぞ私ども女性の自由解放であろう。……到底方便である。手段である。目的ではない。理想ではない。

(「青鞨」)

問4 史料Bは、「青鞨」創刊号に掲載された文章である。この文章の題名と著者名として正しいものの組み合わせを、次のア～エのうちから一つ選べ。 22

- ア. 「元始女性は太陽であった」 — 与謝野晶子
- イ. 「元始女性は太陽であった」 — 平塚らいてう
- ウ. 「時代閉塞の現状」 — 平塚らいてう
- エ. 「時代閉塞の現状」 — 与謝野晶子

問5 史料Bの内容として誤っているものを、次のア～エのうちから一つ選べ。 23

- ア. 現代日本の女性の頭脳と手により「青鞨」は誕生した。私たちの隠されてしまった太陽を、今こそ取り戻さねばならない。
- イ. 「隠れている私の太陽を、潜んでいる天才を発見せよ」とは、私たちの内側に向けての叫び声、押さえることができない渴望、最終の全人格の唯一の本能である。
- ウ. 女性の自由解放という声は、相当長く以前から、私たちの耳もとに賑々しく聞こえている。
- エ. 外界からの圧迫や拘束から脱し、高等教育を授けられ、職業に就き、参政権を与えられ、家庭から離れることで、女性の自由解放は、実現する。

問6 史料Bに関する説明として正しいものを、次のア～エのうちから一つ選べ。 24

- ア. 青鞨社は、与謝野晶子、津田梅子らで結成した、女性の感性の解放をめざした女性のみ政治団体である。
- イ. 青鞨社に集った人びとは「新しい女」として、世間からは嘲笑と批判の対象となったが、女性の社会的差別について先進的な議論を展開した。
- ウ. 『青鞨』誌上では、母となる女性や母親の地位を保護し、生活の保障に責任を持つべきかという母性保護論争が展開された。
- エ. 青鞨社は、治安警察法第五条「女子の政治結社・政治集会禁止」条項の撤廃運動をおこない、同条項の完全撤廃を実現させた。

4 次の文A～Cの空欄〔25〕～〔39〕に入る適切な語を、それぞれの語群ア～エのうちから選べ。〔25〕～〔39〕

A. 5世紀ごろより、ヤマト政権は支配領域を拡大し、東北地方や九州地方の豪族を服属させていった。これに対し、6世紀初めに〔25〕が新羅と結んで反乱をおこしたが、ヤマト政権はこれを制圧し、大王の直轄領である〔26〕を九州北部に設置した。このころ、ヤマト政権は列島各地にも〔26〕や大王の直轄民である〔27〕を設置し、地域支配を強化していった。豪族たちは、氏とよばれる集団に組織され、氏の家柄や地位を示す姓が与えられた。この仕組みを〔28〕といい、これによって氏ごとの序列が示された。政権中枢では、有力な臣姓・連姓から〔29〕が任命され、政治をつかさどった。また、地方豪族は、ヤマト政権に従属し、各種の奉仕をおこなったが、国造に任じられて地域支配の権限を保障された。

- 〔語群〕 ア. 伴造 イ. 八色の姓 ウ. 葛城臣 エ. 大臣・大連
オ. 部曲 カ. 筑紫国造磐井 キ. 屯倉 ク. 氏姓制度
ケ. 田荘 コ. 名代・子代

B. 6世紀の朝鮮半島では、高句麗、百濟、新羅が勢力を南下させ、ヤマト政権と結びつきがあった〔30〕諸国は、562年までに百濟や新羅によってつぎつぎに支配下におかれた。これにより、ヤマト政権の朝鮮半島に対する影響力は大きく低下した。ヤマト政権内では、6世紀初めに〔31〕が朝鮮半島をめぐる外交政策の失敗で失脚すると、これに代わり、6世紀中ごろには蘇我氏が台頭した。その後、政治の主導権をめぐる両氏族の対立は深まり、〔32〕は587年に〔33〕を滅ぼし、592年には崇峻天皇を暗殺して政権を掌握した。そして、〔34〕の後であった推古天皇が即位すると、〔32〕は推古天皇の甥である厩戸王（聖徳太子）とともに国政を担い、さまざまな政治改革をおこなった。

- 〔語群〕 ア. 大伴金村 イ. 欽明天皇 ウ. 物部尾輿 エ. 蘇我馬子
オ. 南朝 カ. 弓月君 キ. 敏達天皇 ク. 加耶
ケ. 物部守屋 コ. 蘇我稲目

C. 推古天皇の死後、〔35〕が即位し、これを擁立した蘇我蝦夷が権勢をふるった。次の皇極天皇の時代には、蝦夷の子である入鹿が、皇位継承の候補者であった山背大兄王を滅ぼして実権を握った。しかし、中央集権による国力強化のため、王族主導の政治を目指した中大兄皇子らは645年、蝦夷・入鹿父子を滅ぼした。これにより皇極天皇は譲位し、孝徳天皇が即位すると、中大兄皇子を皇太子、阿倍内麻呂と〔36〕を左・右大臣、中臣鎌足を〔37〕とする新政権が樹立された。また、唐にならった制度を導入するため、唐から帰国した僧の吳と高向玄理を〔38〕として起用した。そして、翌年に〔39〕を發して、公地公民制への移行を目指す政策方針を示すとともに、地方行政の整備などをおこない、中央集権化と政治改革をおしすすめた。

- 〔語群〕 ア. 国博士 イ. 改新の詔 ウ. 国司 エ. 近江令
オ. 舒明天皇 カ. 内臣 キ. 太政大臣 ク. 阿倍比羅夫
ケ. 齊明天皇 コ. 蘇我倉山石石川麻呂

公共

1 次の文章を読み、下の問い（問1～問10）に答えよ。〔1〕～〔10〕

水道やごみの収集および処理、学校、道路など、私たちの日々の生活に不可欠であるさまざまなサービスは、地方公共団体（地方自治体）によって提供されている。したがって、自治は非常に重要なものであり、住民自身の積極的な参加が求められる。

日本国憲法第92条には、「地方自治の〔A〕に基いて」という言葉を用いて、地方自治にとって最も重要な原則が規定されている。ひとつは、地方公共団体が国から独立してその地域の行政をおこなうことを指す団体自治、もうひとつは、住民の意思に基づいて地方公共団体の活動がおこなわれることを指す住民自治である。住民の意思を地方自治に反映させるために、住民には直接請求権が認められており、たとえば条例の制定・改廃の請求、行財政などの監査請求、議会の解散請求、首長や議員の解職請求がある。また、地域の重要な問題に関する政策の是非を問う住民投票も広がりを見せている。

地方自治はさまざまな課題を抱えており、その解決を目指して改革がなされてきた。そのひとつが、地方分権の推進である。かつては、地方公共団体の事務には国から委任されたものが多かったが、地方分権一括法の制定により、地方公共団体と国の事務が再編された。その他にも、財政の健全化や住民サービスの効率化などが進められてきたが、改革は道半ばである。

問1 下線部aに関連する記述として最も適切なものを、次のア～エのうちから一つ選べ。〔1〕

- ア. ごみの分別方法は、市町村・特別区ごとに決まっている。
イ. 水道の利用料金は、すべての市町村・特別区で同一である。
ウ. 介護保険は、都道府県が運営している。
エ. 電気料金は、都道府県ごとに決まっている。

問2 下線部bの組織に含まれるものとして適切でないものを、次のア～エのうちから一つ選べ。〔2〕

- ア. 教育委員会
イ. 公正取引委員会
ウ. 農業委員会
エ. 公安委員会

問3 下線部cに関連する記述として適切でないものを、次のア～エのうちから一つ選べ。〔3〕

- ア. ロックは、政府が人民の権利を侵害した場合の抵抗権（革命権）を認めた。
イ. トクビル（トクヴィル）は、地方自治が民主主義に貢献するとした。
ウ. プライスは、「地方自治は民主主義の学校」であると述べた。
エ. ホッブズは、人民主権に基づく直接民主制を主張した。

問4 空欄〔A〕に入る用語を次のア～エのうちから一つ選べ。〔4〕

- ア. 原理
イ. 本旨
ウ. 精神
エ. 理念

問5 下線部dに関連し、次の記述の空欄〔B〕と〔C〕に入る用語や数字の組み合わせとして最も適切なものを、下のア～エのうちから一つ選べ。〔5〕

条例の制定や改廃については、〔B〕に請求する。なお、請求にあたっては、有権者の〔C〕以上の署名が必要である。

- ア. B 地方議会 C 3分の1
イ. B 首長 C 3分の1
ウ. B 地方議会 C 50分の1
エ. B 首長 C 50分の1

問6 下線部eに関連する記述として最も適切なものを、次のア～エのうちから一つ選べ。〔6〕

- ア. 地方議会に首長の不信任決議権はない。
イ. 住民による地方議会の解散請求先は、選挙管理委員会である。
ウ. 地方議会議員は、三選が禁止されている。
エ. 地方議会の解散には、裁判所の許可が必要である。

問7 下線部 f に関連する記述として適当でないものを、次のア～エのうちから一つ選べ。
7

ア. 首長の任期は4年であり、再選は可能である。
イ. 首長は、住民による直接選挙で選出される。
ウ. 首長の解職請求には、原則として有権者の過半数の署名が必要である。
エ. 首長は、地方議会による条例の制定・改廃や予算の議決に対し、拒否権を行使できる。

問10 下線部 i に関連し、地方財政に関する記述として最も適当なものを、次のア～エのうちから一つ選べ。
10

ア. 国庫支出金の使途は定められていない。
イ. 三位一体の改革により、赤字を抱える地方公共団体はなくなった。
ウ. 地方公共団体が独自に税金を設けたり、税率を引き上げたりすることができる課税自主権が拡大した。
エ. 現在も自主財源が歳入の3割しかないことから、「三割自治」と呼ばれている。

問8 下線部 g に関連し、次の①、②の2つの文章の正誤の組み合わせとして最も適当なものを、下のア～エのうちから一つ選べ。
8

① ひとつの地方公共団体のみに適用される特別法の制定には、住民投票が必要である。
② 大阪市特別区設置は、住民投票を経て実現した。

ア. ①正 ②正
イ. ①正 ②誤
ウ. ①誤 ②正
エ. ①誤 ②誤

問9 下線部 h に関連し、下表は現在の地方公共団体における事務の種類を示したものである。空欄 [D] ～ [F] に入る用語の組み合わせとして最も適当なものを、次のア～エのうちから一つ選べ。
9

表 現在の地方公共団体における事務の種類

種類	例
機関委任事務	[D]
自治事務	[E]
法定受託事務	[F]

- ア. D 該当なし E パスポートの交付 F 都市計画の決定
イ. D 国政選挙 E 飲食店の営業許可 F 該当なし
ウ. D パスポートの交付 E 都市計画の決定 F 国政選挙
エ. D 該当なし E 飲食店の営業許可 F 国政選挙

2 次の文章を読み、下の問い(問1～問10)に答えよ。
11 ～ 20

日本経済は、第二次世界大戦によって多くの生産資源を失ったことで壊滅的な打撃を受けたが、傾斜生産方式のもとで国内経済の復興を試みた。さらには、経済の民主化と呼ばれるさまざまな改革が実行され、結果として日本経済は回復し、1956年の[A]では「もはや戦後ではない」と表現された。

その後、1960年には[B]内閣のもとで国民所得倍増計画が政策として掲げられ、高度経済成長がみられた一方で、こうした急速な経済成長によるさまざまな弊害も生じた。さらに、世界的な不況や物価上昇も影響し、1974年には戦後初のマイナス成長を記録したが、こうした危機に対して日本経済ではさまざまな対応がとられた。1980年代には年平均4～5%の経済成長率を記録し、安定成長を実現した。

一方、1980年代後半に入ると急激な円高にみまわれた。1990年代後半には、多額の不良債権を抱えた大手の銀行や証券会社などの金融機関の破綻、さらには企業の倒産も相次ぎ、失業率も戦後最悪の水準となった。

2000年代以降は、新自由主義的な政策が次々と打ち出され、2002年からは徐々に景気が回復に向かったが、その成長率は低く「実感なき景気回復」と評された。2008年には米国発の金融危機の影響によってマイナス成長を記録したほか、近年では2020年の新型コロナウイルスの影響による世界経済の停滞が、日本経済にも大きな影響を及ぼしている。

問1 下線部 a に関連し、戦後の「経済の民主化」として適当でないものを、次のア～エのうちから一つ選べ。
11

ア. 労働の民主化
イ. 財閥解体
ウ. 行政改革
エ. 農地改革

問2 下線部 b に関連し、1950年代以降に日本で起こった好況期の順番として最も適当なものを、次のア～エのうちから一つ選べ。
12

ア. 神武景気 → オリンピック景気 → いざなぎ景気 → 岩戸景気
イ. 神武景気 → 岩戸景気 → オリンピック景気 → いざなぎ景気
ウ. 岩戸景気 → 神武景気 → いざなぎ景気 → オリンピック景気
エ. 岩戸景気 → いざなぎ景気 → オリンピック景気 → 神武景気

問3 空欄 [A] に入る政府の報告書の名称として最も適当なものを、次のア～エのうちから一つ選べ。
13

ア. 国民生活白書
イ. 財政白書
ウ. 消費者白書
エ. 経済白書

問4 空欄 [B] に入る人名として最も適当なものを、次のア～エのうちから一つ選べ。
14

ア. 中曽根康弘
イ. 田中角栄
ウ. 池田勇人
エ. 橋本龍太郎

問5 下線部 c に関連する記述として適当でないものを、次のア～エのうちから一つ選べ。
15

ア. 第一次石油危機をきっかけに、終焉に向かった。
イ. 年平均10%前後の実質経済成長率を記録した。
ウ. 朝鮮特需が足がかりをつくった。
エ. 国民総生産 (GNP) が米国、中国に次ぐ世界第3位となった。

問6 下線部 d に関連し、高度経済成長による弊害として適当でないものを、次のア～エのうちから一つ選べ。
16

ア. 大気汚染等による公害の激化
イ. 全国的な人口減少
ウ. 地方の過疎化
エ. 交通事故の激増

問7 下線部 e に関連し、1980年前後の経済危機への対応として適当でないものを、次のア～エのうちから一つ選べ。
17

ア. 産業構造の高度化
イ. 省エネルギー技術の開発
ウ. 経営の合理化
エ. ICT (情報通信技術) の活用

問8 下線部 f に関連する記述として適当でないものを、次のア～エのうちから一つ選べ。

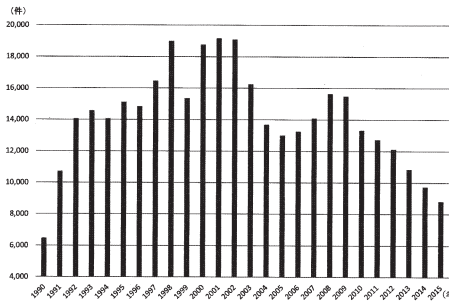
18

- ア. 日本から海外へ生産拠点を移す企業が増加し、産業の空洞化を招いた。
- イ. 円高不況の後には、平成（バブル）景気とよばれる好況期がおとずれた。
- ウ. 日本経済は輸出に依存していたため、大きな打撃を受けた。
- エ. 地価が暴落し、持ち家率が上昇した。

問9 下線部 g に関連し、下図は1990年から2015年の企業の倒産件数の推移を示している。図の説明として最も適当なものを、次のア～エのうちから一つ選べ。

19

図 企業の倒産件数の推移



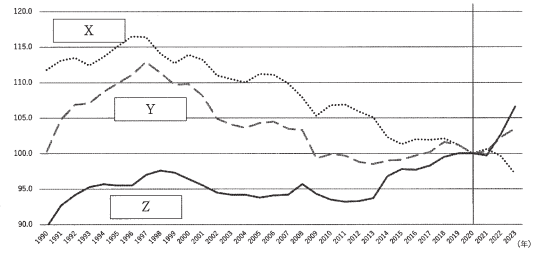
中小企業庁『2016年版 中小企業白書』より作成

- ア. 倒産件数が最も多かった年は、最も少なかった年の約3倍である。
- イ. 1991年以降、倒産件数は毎年1万件以上を記録している。
- ウ. 2010年代の倒産件数減少の主な原因は、金融機関による貸し渋りである。
- エ. 1990年代前半に倒産件数が増加したのは、構造改革の影響である。

問10 下線部 h に関連し、下図は2020年を100とした実質賃金・名目賃金・消費者物価指数の推移を示している。図の[X]～[Z]に入る用語の組み合わせとして最も適当なものを、次のア～エのうちから一つ選べ。

20

図 3種類の指数の推移



厚生労働省「毎月勤労統計調査 令和5年分結果速報の解説」より作成

- ア. X 名目賃金 Y 実質賃金 Z 消費者物価指数
- イ. X 消費者物価指数 Y 名目賃金 Z 実質賃金
- ウ. X 実質賃金 Y 消費者物価指数 Z 名目賃金
- エ. X 実質賃金 Y 名目賃金 Z 消費者物価指数

3 次の記事を読み、下の問い（問1～問8）に答えよ。

21～30

かつて植民地とされたアジアやアフリカなどの多くの国々は、特定の輸出用換金作物や鉱産物の生産を強いられていた。第二次世界大戦後に独立してからも、単一または少数の一次産品の輸出に頼るモノカルチャー経済からの脱却は難しく、一次産品を輸出し、先進国から工業製品を輸入する貿易構造が続いた。北側の先進国と南側の発展途上国のあいだでの経済格差の問題は、南北問題と呼ばれている。

これに対して、南北間の格差を是正するため、1964年に国連貿易開発会議（UNCTAD）が設けられた。また、経済協力開発機構（OECD）の開発援助委員会（DAC）は、発展途上国に対する政府開発援助（ODA）の強化を決めた。日本は世界でも有数の ODA 援助国である。さらに1974年には、国連資源特別総会において、発展途上国の要求にもとづき、 A が採択された。

その一方で、発展途上国のなかには、工業化を進めることによって、あるいは豊富な石油資源をもとにして、高い経済成長を実現する国も現れた。このように、発展途上国における成長する国と貧困から抜け出せずにいる国とのあいだで広がる経済格差の問題は、 B 問題と呼ばれている。

国際社会では、 C の解消のためのさまざまな取り組みがなされてきた。近年では、人間の基本的なニーズにもとづいた援助や、 D （HDI）をもとにした貧困層へ直接届く援助が求められている。また、2015年には国連サミットで E （SDGs）が採択され、発展途上国と先進国が丸一丸となって達成すべき目標が示されている。

問1 下線部 a に関連し、その代表例として適当でないものを、次のア～エのうちから一つ選べ。

21

- ア. キューバの砂糖
- イ. ブラジルのコーヒー
- ウ. マレーシアの天然ゴム
- エ. スリランカの小麦

問2 下線部 b に関連する記述として適当でないものを、次のア～エのうちから一つ選べ。

22

- ア. 初代事務局長のプレビッシュがとりまとめた報告書は、南北問題の解決に関する議論に影響をあたえた。
- イ. アフリカ開発を中心テーマとした国際会議であり、国連と世界銀行が共同で開催している。
- ウ. 先進国と発展途上国の通商・経済協力を中心に、南北問題全体を検討するために設置された。
- エ. 先進国が発展途上国からの輸入品に対して低い関税で優遇する一般特恵関税の導入が合意された。

問3 下線部 c に関連し、下の問い（1）（2）に答えよ。

（1）ODA に関連する記述として適当でないものを、次のア～エのうちから一つ選べ。

23

- ア. 発展途上国の経済開発や福祉の向上を目的として行われる。
- イ. 発展途上国を直接支援する二国間援助と、国際機関等に対して提出・出資する多国間援助がある。
- ウ. 援助形態には、資金協力だけでなく技術協力もある。
- エ. 日本では、日本銀行が中心に実施している。

（2）下表は2023年における ODA 供与額の上位6カ国を示したものである。国名の組み合わせとして最も適当なものを、次のア～エのうちから一つ選べ。

24

表 2023年の ODA 実績

順位	供与額 DAC 諸国における構成比	対 GNI 比	最も多い支援地域	主な支援分野	支出総額における 贈与の割合
1位	約646億8600万ドル 29.0%	0.24%	サブサハラ・アフリカ 25.5%	社会インフラ 43.8%	99.9%
2位	約379億500万ドル 17.0%	0.82%	サブサハラ・アフリカ 16.0%	社会インフラ 29.9%	76.2%
3位	約196億ドル 8.8%	0.44%	アジア 52.4%	経済インフラ 56.0%	42.2%
4位	約190億7300万ドル 8.5%	0.58%	サブサハラ・アフリカ 11.8%	プログラム援助等 47.7%	99.9%
イギリス	約150億5000万ドル 6.7%	0.48%	サブサハラ・アフリカ 30.6%	社会インフラ 41.9%	74.4%
5位	約79億6500万ドル 3.6%	0.38%	欧州	プログラム援助等 58.2%	73.1%
カナダ					

外務省『2024年版 開発協力白書』より作成

※「供与額」は贈与相当額計上方式（GE方式）で、「対GNI比」は贈与相当額ベースである。「主な支援分野」における「社会インフラ」は教育、保健、上下水道等、「経済インフラ」は輸送、通信、電力等、「プログラム援助等」は債務救済、行政経費等

- ア. 1位はアメリカで、3位は日本である。
- イ. 1位はアメリカで、2位は中国である。
- ウ. 1位は日本で、2位はアメリカである。
- エ. 1位はスウェーデンで、2位はノルウェーである。

問4 空欄〔A〕に入る用語として最も適当なものを、次のア～エのうちから一つ選べ。
25

- ア. アジアインフラ投資銀行 (AIIB) の設立
- イ. 新国際経済秩序 (NIEO) 樹立宣言
- ウ. 国連開発計画 (UNDP) の設立
- エ. ミレニアム開発目標 (MDGs)

問5 下線部dに関連し、下の問い(1)(2)に答えよ。
(1) 次の記述の空欄〔B〕と〔C〕に入る国と用語の組み合わせとして最も適当なものを、次のア～エのうちから一つ選べ。
26

発展途上国のなかでも、急速に経済発展をとげた国や地域のことを新興工業経済地域 (NIES) といい、〔B〕・韓国・香港・台湾のアジア NIES は、1980年代以降、〔C〕によって成長をとげた。

- ア. B シンガポール C 輸出志向工業化
- イ. B タイ C 輸出志向工業化
- ウ. B シンガポール C 輸入代替工業化
- エ. B タイ C 輸入代替工業化

(2) 南南問題に関連する記述として最も適当なものを、次のア～エのうちから一つ選べ。
27

- ア. 国連では、発展途上国の中でも特に開発が遅れた国を後発発展途上国 (LDC) として認定している。
- イ. 南南問題の当事国は南半球の国々に限られる。
- ウ. 絶対的貧困層の割合が高い国は、南米のみに集中している。
- エ. 資源ナショナリズムによって、IT 技術者の帰国が進み、経済格差が広がった。

問6 下線部eに関連する記述として適当でないものを、次のア～エのうちから一つ選べ。
28

- ア. フェアトレードは、原料や製品を適正な価格で継続的に購入することにより、立場の弱い生産者や労働者の生活を支え、自立を支援している。
- イ. グラミン銀行は、発展途上国への技術援助実施を目的に発足し、雇用創出・環境問題・弱者救済などの分野で活動している。
- ウ. マイクロファイナンス (マイクロクレジット) は、無担保で少額の融資を行う貧困層向け金融サービスであり、人びとの自立を支援している。
- エ. ユニセフは、困難な状況にある子どもたちへの援助を目的として設立され、自然災害や戦災にみまわれた母子への緊急援助も行っている。

問7 下線部fの説明として最も適当なものを、次のア～エのうちから一つ選べ。
29

- ア. 資金援助条件に関する指数で、贈与的な要素がどれくらいであるかを示すものである。
- イ. 生活の質や発展の程度を示す指数で、平均余命・教育・1人当たりGNIの各指数より算出される。
- ウ. 就労や資産の有無にかかわらず、生活に最低限必要な所得を給付するための目安となる指数である。
- エ. 生きていくために最低限必要な衣服・食料・住居の所得に占める割合のことである。

問8 下線部gに関連する記述として適当でないものを、次のア～エのうちから一つ選べ。
30

- ア. 17の目標 (ゴール) が設定されている。
- イ. 「誰一人取り残さない」ことを理念としている。
- ウ. 加盟国の全会一致で採択された。
- エ. 2045年までに持続可能でよりよい世界をめざすというものである。

4 次の文章を読み、下の問い(問1～問10)に答えよ。
31～40

一人ひとりの自由な意見や価値観を尊重すべきとする個人主義の思想は、西洋近代において花開いたが、それは伝統的な価値や規範を共有する閉じた集団 (共同体) から個人を解放するプロセスとも重なっていた。哲学者のカントは人間の自由を人びとの道徳的な生き方のうちに見だし、理性による無条件の命令を道徳法則と呼んだ。「あなたの意志の格率 (法則) がつねに同時に〔A〕的立法の原理として妥当しうように行なせよ」というカントの言葉は、かれが重視した道徳法則を示している。

自律した個人がたがいに意見の違いを出し合う場は公共空間と呼ばれる。社会学者のハーバーマスのによれば、17～18世紀のヨーロッパで流行した〔B〕は、市民が社会階層を超えて自由に議論をかわす公共空間のさきがけだった。また政治哲学者のアレントは、公共空間において諸個人がたがいに刺激を与えあい、そこで生じる新たなできごとが人間の存在に意味を与え、歴史を生み出すと考えた。

一方、資本主義経済の浸透と産業化の進展によって、人びとの生活が効率化・画一化され、個性や主体性が失われていくという問題が近代社会では顕著になった。こうした状況への批判のなかで、一人ひとりが自らの存在の意味を問い、主体的なあり方を取り戻すべきとする実存主義の思想が生まれた。またドイツの哲学者ニーチェは、絶対的な真理がないニヒリズムの時代が到来したとして、意味も目的もない不条理な生をそのまま受け入れ肯定する〔C〕の思想を説いた。哲学者サルトルは、フランスにおいて実存主義の思想を展開し、人間存在にとっての自由の意味を掘り下げて、当時の若者たちに大きな影響を与えた。

日本においては、倫理学者の和辻哲郎が、西洋の近代哲学を批判的に受容しながら、人と人との関係性に着目し独自の倫理学を打ち立てた。和辻によれば、われわれは共同体に埋没することなく自己を確認することが求められると同時に、自らのおかれた共同体をよりよくするために、その一員として共同体と深くかかわって生きていこうとする運動の中にある。和辻は、ヘーゲルやハイデガーなどの西洋哲学に精通するとともに、日本の文化や精神史に関する造詣も深く、広い視野から日本思想を捉えなおした。

問1 空欄〔A〕に入る用語として最も適当なものを、次のア～エのうちから一つ選べ。
31

- ア. 慣習
- イ. 相対
- ウ. 個別
- エ. 普遍

問2 下線部aに関連する記述として最も適当なものを、次のア～エのうちから一つ選べ。
32

- ア. ハーバーマスは、フランクフルトの社会研究所の初代所長として、フランクフルト学派を創設した。
- イ. ハーバーマスは、公共空間をつくるには道具的理性が必要であると論じた。
- ウ. ハーバーマスは、人と人が対等な立場で自由な討議をおこない合意を形成していく理性的能力を対話的理性 (コミュニケーション的合理性) と呼んだ。
- エ. ハーバーマスからの強い学問的な影響のもとで、アドルノとホルクハイマーは『啓蒙の弁証法』を著した。

問3 空欄〔B〕に入る用語として最も適当なものを、次のア～エのうちから一つ選べ。
33

- ア. アゴラ
- イ. コーヒーハウス
- ウ. 競馬場
- エ. 議会

問4 下線部bに関連する記述として最も適当なものを、次のア～エのうちから一つ選べ。
34

- ア. 道具や芸術作品など、耐久性のある人工物をつくる「労働」によって公共空間が形成されると論じた。
- イ. 人びとの自由な意思によって行われ、創造的で非日常的な「遊戯」によって公共空間が形成されると論じた。
- ウ. 人と人が言葉をかわして相互にかかわる「活動」によって公共空間が形成されると論じた。
- エ. 食糧など生命維持に必要な消費財をつくる「仕事」によって公共空間が形成されると論じた。

指定校制推薦入学制度
総合型選抜入試

公募制推薦入試 [前期]
併願制・専願制

公募制推薦入試 [後期]
併願制

問5 下線部cに関連し、人間や世界を客観的・論理的に説明する一般的真理ではなく、今、ここに生きる自分自身にとっての真理のあり方を支える「主體的真理」を求め、絶望とは現代人がかかっている「死に至る病」とであると論じた19世紀の哲学者として最も適当な人物を、次のア～エのうちから一つ選べ。 [35]

ア. キルケゴール
イ. ショーペンハウアー
ウ. デューイ
エ. ヤスパーズ

問6 空欄 [C] に入る用語として最も適当なものを、次のア～エのうちから一つ選べ。 [36]

ア. 超人
イ. 世人
ウ. 人間
エ. 動物

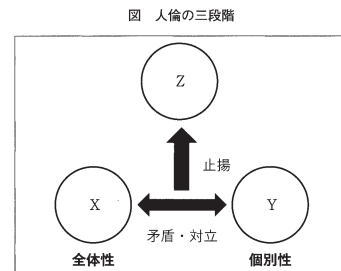
問7 下線部dに関連する記述として適当でないものを、次のア～エのうちから一つ選べ。 [37]

ア. 人びとが社会に積極的に参加し、社会をつくり上げていくための「アンガジュマン」の重要性を説いた。
イ. 「実存は本質に先立つ」と論じ、人間は自由な選択によって自らが何者であるかをつくり上げていく存在であるとした。
ウ. 「人間は自由の刑に処せられている」と語り、人間の自由な行為の結果を教済してくれる神への信仰を勧めた。
エ. サルトルと契約結婚をしたボーヴォワールは、フェミニズム運動の草分け的存在であり、男性中心主義的な社会のあり方を批判した。

問8 下線部eに関連し、西洋の近代哲学の展開として代表的な哲学者を時系列に並べたとき、最も適当な順序を、次のア～エのうちから一つ選べ。 [38]

ア. ヘーゲル → カント → ハイデガー → ニーチェ
イ. カント → ヘーゲル → ニーチェ → ハイデガー
ウ. カント → ヘーゲル → ハイデガー → ニーチェ
エ. ヘーゲル → カント → ニーチェ → ハイデガー

問9 下線部fに関連し、下図はヘーゲル哲学の「人倫の三段階」を示しており、X～Zには客観的な制度や組織が当てはまる。Xは全体性、Yは個別性で特徴づけられ、両者は矛盾や対立の関係にあるが、弁証法的な論理・法則によって高められ、最終的にはZの段階に統合されることが示されている。X～Zの組み合わせとして最も適当なものを、次のア～エのうちから一つ選べ。 [39]



- ア. X教会 Y国家 Z市民社会
イ. X家族 Y市民社会 Z国家
ウ. X教会 Y市民社会 Z国家
エ. X家族 Y国家 Z市民社会

問10 下線部gに関連する記述として最も適当なものを、次のア～エのうちから一つ選べ。 [40]

ア. 自らの存在の意味を問う人間を現存在（ダーザイン）と呼び、「死への存在」としての自覚に真の実存的な生き方を見いだした。
イ. 経済活動のような物質的なものが人間の精神を規定し、歴史を動かすという歴史観（唯物史観）を説き、社会が資本主義から社会主義に移行すると主張した。
ウ. 死や苦悩、闘争、罪など、乗り越えることのできない壁である「限界状況」に直面するなかで、人間は自己を超える包括者（超越者）と出会うことになることと論じた。
エ. 主著の『自由からの逃走』は、20世紀以降の哲学思想に対する多大な影響を及ぼした。

数 学

1 以下の空欄部に当てはまる符号または数字を選択せよ。

- (1) $20x^2 - 7x - 6$ を因数分解すると、
 $(\text{ア}x - \text{イ})(\text{ウ}x + \text{エ})$ である。
- (2) 不等式 $\sqrt{5}x - 7 < -4\sqrt{5}x + 3$ の解は、 $x \text{ オ } \frac{\text{カ}}{\text{ク}}$ である。
 空欄 [オ] には、当てはまるものを、次の1～4のうちから一つ選べ。
 $1 \geq 2 \leq 3 > 4 <$
- (3) a を0以上10以下の整数とする。次のデータは、生徒10人が10点満点の数学のテストを受けた結果である。
 2, 2, 3, 4, 4, 4, 8, 9, 10, a (点)
 このデータの第1四分位数が3点であり、第3四分位数が8点となるような a の値は全部で [ケ] 個ある。
- (4) x, y を実数とする。 x, y に関する2つの条件 p, q を次のように定める。
 $p: x+y$ は有理数かつ xy は有理数 $q: x$ は有理数かつ y は有理数
 このとき、命題「 $p \Rightarrow q$ 」の逆, 裏, 対偶は
 逆 [コ] \Rightarrow [サ] 裏 [シ] \Rightarrow [ス] 対偶 [セ] \Rightarrow [ソ]
 である。
 空欄 [コ] ～ [ソ] に当てはまるものを、次の1～8のうちからそれぞれ一つずつ選べ。ただし、同じものを繰り返し選んでもよい。
 1 x は有理数かつ y は有理数 2 x は無理数または y は無理数
 3 x は無理数かつ y は無理数 4 x は有理数または y は有理数
 5 $x+y$ は有理数または xy は有理数 6 $x+y$ は有理数かつ xy は有理数
 7 $x+y$ は無理数かつ xy は無理数 8 $x+y$ は無理数または xy は無理数

2 a, b を定数とする。2次関数 $f(x) = x^2 + ax + b$ について、以下の空欄部に当てはまる符号または数字を選択せよ。

- (1) $a = -2, b = -63$ のとき、 $f(x) \geq 0$ を満たす x の値の範囲は、
 $x \leq \text{アイ}, \text{ウ} \leq x$ である。
- (2) $b = \frac{3}{4}a + 7$ のとき、 $f(x) = \left(x + \frac{\text{ア}}{\text{エ}}\right)^2 - \frac{\text{カ}}{\text{オ}} + \frac{\text{キ}}{\text{ク}}$ となるので、すべての x に対して、 $f(x) > 0$ となるような a の値の範囲は、
 $\text{ケコ} < a < \text{サ}$ である。
- (3) k を定数とする。 $a = 5 - k, b = -5k$ であるとき、不等式 $f(x) \leq 0$ の解は、
 $k < \text{シス}$ のとき、[セ]
 $k = \text{シス}$ のとき、[ソ]
 $\text{シス} < k$ のとき、[タ]
 である。
 空欄 [セ] ～ [タ] には、当てはまるものを、次の1～6のうちからそれぞれ一つずつ選べ。ただし、同じものを繰り返し選んでもよい。
 1 $k \leq x \leq -5$ 2 $-5 \leq x \leq k$ 3 $k \leq x \leq 5$
 4 $5 \leq x \leq k$ 5 $x = 5$ 6 $x = -5$

一般入試 [第1期]

地 公 数

一般入試 [第2期]

3 1 個のさいころを繰り返し投げ、出た目の数を加えていき、その合計が 4 以上となったところで終了するというゲームを行う。ただし、1 回目で 4 以上になってもゲームを終了することとする。ゲームが終了するまでにさいころを投げる回数を X とするとき、以下の空欄部に当てはまる符号または数字を選択せよ。

(1) n を自然数とする。さいころを n 回投げたときの目の出方の総数は全部で ア 通りである。

空欄 ア に当てはまるものを、次の 1~5 のうちから一つ選べ。

- 1 $6n$ 2 n^6 3 6^n 4 $n+6$ 5 6^n

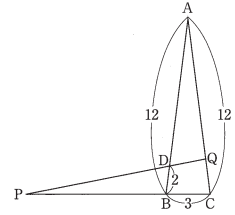
(2) $X=1$ である確率は $\frac{\text{イ}}{\text{ウ}}$ 、 $X=2$ である確率は $\frac{\text{エ}}{\text{オカ}}$ 、

$X=3$ である確率は $\frac{\text{キク}}{\text{ケコサ}}$ である。

(3) $X \geq 2$ であったとき、 $X=3$ である条件付き確率は $\frac{\text{シス}}{\text{セソタ}}$ である。

また、 $X \geq 3$ であったとき、 $X=4$ である条件付き確率は $\frac{\text{チ}}{\text{ツテ}}$ である。

4 右の図において、 $AB=AC=12$ 、 $BC=3$ 、 $BD=2$ とし、4 点 A 、 B 、 P 、 Q が同一円周上にあるとする。三角形 ABC の面積を S とするとき、以下の空欄部に当てはまる符号または数字を選択せよ。



(1) $S = \frac{\text{アイ}}{\text{エ}} \sqrt{\frac{\text{ウ}}{\text{エ}}}$ である。

(2) $CP : CQ = \frac{\text{オ}}{\text{カ}}$ 、 $BP : AQ = \frac{\text{キ}}{\text{ク}}$ である。

したがって、 $BP = \frac{\text{ケコ}}{\text{サ}}$ 、 $CQ = \frac{\text{シス}}{\text{セ}}$ である。

(3) 四角形 $BCQD$ の面積を S を用いて表すと、 $\frac{\text{ソタ}}{\text{チソテ}} S$ である。

2026年度

世界史

地歴・公民・数学

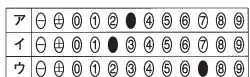
(時間.....60分) (配点.....100点)

Table with 2 columns: Subject (World History, Japanese History, Civics, Mathematics) and Score Range (1-11, 13-22, 25-40, 43-46).

注意事項

- 1. 試験開始の合図があるまで、問題冊子を開いてはいけません。
2. 「世界史」「日本史」「公民」「数学」のうちから1科目を選択して解答しなさい。
3. 解答を始める前に選択する科目の解答用紙の座席番号欄に座席番号を記入し、マークしなさい。また、氏名も書きなさい。
4. 「世界史」「日本史」「公民」を解答する場合
5. 「数学」を解答する場合

(例) [ア]に3、[イ]に2、[ウ]に7と答えたいとき



- なお、同一の問題文中に、[ア]、[イウ]などが2度以上現れる場合、原則として、2度目以降は、[ア]、[イウ]のように細字で表記します。
3. 分数の形で解答する場合、分数の符号は分子につけ、分母につけてはいけません。
4. 根号を含む形で解答する場合、根号の中に見える自然数が最小となる形で答えなさい。
5. 此の形で解答する場合、それ以上簡単にできない形で答えなさい。

1

次の文章を読み、下記の問1～8に答えよ。

1～8

中国で最古の王朝とされている殷(商)は、20世紀初頭に発掘が進められた殷墟と、漢字の原型であるとされる[ア]の解読によって、その存在が確認された。
前11世紀ごろには、西方の渭水流域におこった周が殷を滅ぼした。周王は都の[a]周辺を直接支配し、各地には一族・功臣や土着の有力首長に封土を与え世襲の諸侯とし統治させた。また王や諸侯に従う卿・大夫・士などにも封土が与えられた。このような支配体制を封建といい、周王は天命を受けた天子として天の権威によって支配を維持した。
しかしながら、前770年に遊牧民の犬戎に攻撃され、都を[b]に遷して以降、周の勢力は衰え、諸侯が覇権を争う時代となった。前5世紀末までの春秋時代は、有力諸侯が覇者として、周王の権威のもと天下に号令をかけようとした。戦国時代になると、諸侯はそれぞれ王を名乗るようになり、周王の権威は著しく低下した。王たちは富国強兵政策を進め、小国は徐々に併合されていき、七つの強國(戦国の七雄)が並び立つ状況となった。

春秋・戦国時代は戦乱の時代であった一方、産業の発展もみられた。農業では鉄製農具や牛耕が普及し生産力が著しく上昇した。また青銅貨幣が用いられるようになり、商人階層が成長し、商工業の拠点として都市が発達した。

こうした社会や経済の変化によって従来の身分的秩序が崩れ、個人の能力が重視されるようになると、新しい思想を提唱する者たちが多く現れた。彼らは諸子百家と総称され、政治や社会のあり方を君主に説いた。それらの中で代表的なものは、仁と礼による徳治主義を唱えた儒家、法治による秩序の維持を目指した法家、無為自然を理想とする[c]、無差別の愛(兼愛)を説いた[d]などである。

戦国の七雄のうち秦は法家思想を取り入れ、統治組織を整え、富国強兵を図った。特に前4世紀半ば孝公に仕えた[イ]の変法は富国強兵策の代表的なものであり、これによって秦は強國へと発展した。その後も国力を強化していった秦は、他の諸國を滅ぼしていき、前221年には中国を統一し、秦王の政は「皇帝」の称号を用いた(始皇帝)。しかしながら、急進的な統一政策や土木事業の負担は反発を招き、始皇帝の死後、[う]が起こると各地に反乱が広がり、秦は統一から20年足らずで滅んだ。

問1 空欄[あ]に入る文字を示している資料として適切なものを、次のア～エのうちから一つ選べ。



問2 空欄 [a]・[b]に入る語の組み合わせとして適切なものを、次のア～エのうちから一つ選べ。

- ア. [a] 鎮京 [b] 咸陽 イ. [a] 鎮京 [b] 洛邑
ウ. [a] 洛邑 [b] 咸陽 エ. [a] 洛邑 [b] 鎮京

問3 下線部 A にあてはまらないものを、次のア～エのうちから一つ選べ。

- ア. 燕 イ. 齊 ウ. 楚 エ. 呉

問4 下線部 B に関連して、儒教について述べた文として誤っているものを、次のア～エのうちから一つ選べ。

- ア. 孟子は性善説を唱えた。
イ. 後漢の董仲舒は儒教の經典の注釈を行う訓詁学を確立した。
ウ. 唐の孔穎達は『五經正義』を編集した。
エ. 南宋の朱熹は宋学を大成した。

問5 空欄 [c]・[d]に入る語の組み合わせとして適切なものを、次のア～カのうちから一つ選べ。

- ア. [c] 墨家 [d] 兵家 イ. [c] 墨家 [d] 道家
ウ. [c] 兵家 [d] 道家 エ. [c] 兵家 [d] 墨家
オ. [c] 道家 [d] 墨家 カ. [c] 道家 [d] 兵家

問6 空欄 [い]に入る人名として適切なものを、次のア～エのうちから一つ選べ。

- ア. 韓非子 イ. 商鞅 ウ. 莊子 エ. 李斯

問7 下線部 C の統一政策について述べた文として誤っているものを、次のア～エのうちから一つ選べ。

- ア. 全国に郡県制を施行した。
イ. 思想や言論を統制する焚書・坑儒をおこなった。
ウ. 貨幣を五銖銭に統一した。
エ. 匈奴に備えて長城を修築した。

問8 空欄 [う]に入る語として適切なものを、次のア～エのうちから一つ選べ。

- ア. 呉楚七國の乱 イ. 陳勝・呉広の乱 ウ. 黄巾の乱 エ. 赤眉の乱

指定校制推薦入学制度 総合型選抜入試

公募制推薦入試(前期) 併願制・専願制

公募制推薦入試(後期) 専願制

一般入試「第1期」

地公数

一般入試「第2期」

2 次の文章を読み、下記の問1～8に答えよ。 9～16

紀元前4世紀の終わりに登場した、インド最初の統一王朝はマウリヤ朝である。チャンドラガプタ王のもと、ガンジス川流域のナダ朝を倒し、パターリプトラに都を置いた。さらにインダス川流域に進出し、西南インドとデカン高原を征服した。アショーカ王の時代に最盛期を迎えた。1世紀に入ると、バクトリア地方からインダス川流域にかけてのクシャーナ朝が成立し、最盛期には中央アジアからガンジス川中流域にいたる地域を支配した。クシャーナ朝ならんで勢力を誇ったサターヴァーハナ朝のもとでは、仏教やあ教の活動が盛んであり、北インドから南インドへ多くのバラモンが招かれ、南北の文化の交流が進んだ。

4世紀にはグプタ朝がおこり、最盛期には北インド全域を支配した。グプタ朝の支配下では多様な文化が花咲き、ヒンドゥー教が次第に定着していった。グプタ朝がエフタルの侵入などによって衰退し、6世紀に滅亡した後、ハルシャ王がヴァルダナ朝をおこして、北インドを支配した。唐からインドに赴いた玄奘は、ハルシャ王の保護を受けてナーランダ僧院で仏教を学び、多くの経典を持ち帰った。その後、インドにおける仏教自体は次第に衰退に向かい、10世紀には中央アジアのイスラム勢力がインドに進出し始めることとなる。

問1 下線部Aについて述べた文として適切なものを、次のア～エのうちから一つ選べ。 9

- ア. 各州に知事（サトラップ）がおかれた。
- イ. 部族制と州県制にもとづく二重統治体制がとられた。
- ウ. 仏典の結集（編纂）がおこなわれた。
- エ. 文字の隸による言論・思想弾圧がおこなわれた。

問2 下線部Bについて述べた文として適切なものを、次のア～エのうちから一つ選べ。 10

- ア. チャンドラガプタ2世の時代に最盛期を迎えた。
- イ. ローマとの交易が盛んであった。
- ウ. サンスクリット語が公用語化された。
- エ. バクティ運動が盛んになった。

問3 下線部Cについて述べた文として誤っているものを、次のア～エのうちから一つ選べ。 11

- ア. 仏教は、この世を善（光明）の神と悪（暗黒）の神とのたえまない闘争と説いた。
- イ. 仏教は、輪廻転生からの解脱の道を説いた。
- ウ. 自身の悟りよりも人々の救済を重視する菩薩信仰が広まった。
- エ. 竜樹（ナーガールジュナ）の空の思想は、仏教思想に大きな影響を与えた。

問4 空欄あに入る語として適切なものを、次のア～エのうちから一つ選べ。 12

- ア. ソロアスター イ. ジャイナ ウ. マニ エ. ミトラ

問5 下線部Dに関連して、バラモン教について述べた次の文aとbの正誤の組み合わせとして適切なものを、下のア～エのうちから一つ選べ。 13

- a. ガウタマ=シッダールタを開祖とする。
- b. 改革運動としてウパニシャッド哲学が生みだされた。

- ア. a-正 b-正 イ. a-正 b-誤
- ウ. a-誤 b-正 エ. a-誤 b-誤

問6 下線部Eに関連して、この時代のインドの文化について述べた文として誤っているものを、次のア～エのうちから一つ選べ。 14

- ア. 『シャクンタラー』がつけられた。
- イ. 『マハーバータ』が現在伝えられるような形に完成した。
- ウ. ゼロの概念が生みだされた。
- エ. 『アヴェスター』が編集された。

問7 空欄いに入る人名として適切なものを、次のア～エのうちから一つ選べ。 15

- ア. 鳩摩羅什 イ. 義浄 ウ. 玄奘 エ. 法顕

問8 下線部Fについて述べた文として適切なものを、次のア～エのうちから一つ選べ。 16

- ア. ガズナ朝はアフガニстанを拠点とした。
- イ. ゴール朝はウマイヤ朝から独立した。
- ウ. ジンナーがムガル帝国の基礎を築いた。
- エ. アクバルが奴隸王朝を創始した。

3 次の文章は、世界で広く取引される商品である「世界商品」について書かれた著書の一部である。これを読み、下記の問1～8に答えよ。なお、同じ記号の箇所には同じ語が入る。 17～24

歴史を動かしてきた「世界商品」のもっとも初期の例が、ほかでもない砂糖でした。ですから、16世紀から19世紀にかけて、世界じゅうの政治家や実業家は、砂糖の生産をいかにして振るか、その流通ルートをどのようにして押さえるか、といった問題に知恵をこらしてきてきたのです。

ブラジルやカリブ海の島々には、砂糖生産のために、あとよばれる大農園がつくられました。あでは、砂糖きびの栽培とその加工ばかりに努力を集中し、それ以外の活動はまったく顧みられませんでした。たとえば、穀物のような基本的な食糧でさえも輸入に頼り、ひたすら砂糖きびの栽培に集中していったのです。

こうしたあには、ヨーロッパ諸国の資本、なかでもイギリスの資本が注ぎこまれ、数千万人のアフリカの黒人が、ここに連れてこられたうえ、奴隷として強制的に働かされていました。白人の労働者を使うことも考えられましたが、安上がりには大量の労働力を得る方法として、アフリカ人をつれてくるのが考えられたのです。こうした奴隷貿易は、進行されて奴隷とされた人びとだけでなく、当然、もとのアフリカの社会にも大きなつめあとを残しました。

やがて、アメリカ合衆国の南部では、もうひとつの「世界商品」となった綿織物の原料をイギリスに提供するために、綿花栽培のためのあが、やはりアフリカ人奴隷を労働力としてひらがることになります。あなたがたは、こんにちアメリカ合衆国はもとよりカリブ海の島々やイギリスにも、多くのアフリカ系の人びとが住んでいるのはなぜか、考えたことがあるでしょうか。それは、このように、ヨーロッパとアジア・アフリカ・アメリカとの関係の長い歴史があるのでことなのです。

こうして、砂糖や綿織物のような「世界商品」は、地球上の人間の配置をすらすら変えてまいりました。 (川北稔『砂糖の世界史』を一部改変)

問1 下線部Aについて述べた文として適切なものを、次のア～エのうちから一つ選べ。 17

- ア. カブラルが漂着し、ポルトガル領となった。
- イ. カブラルが漂着し、スペイン領となった。
- ウ. マゼランが漂着し、ポルトガル領となった。
- エ. マゼランが漂着し、スペイン領となった。

問2 空欄あに入る語として適切なものを、次のア～エのうちから一つ選べ。 18

- ア. コロナトス イ. エンコメンダ
- ウ. シェアクローパー エ. プランテーション

問3 下線部Bについて述べた文として誤っているものを、次のア～エのうちから一つ選べ。 19

- ア. イギリスでは、エリザベス1世の時代に東インド会社が設立された。
- イ. イギリスはインドや北米で、フランスとの植民地戦争に勝利した。
- ウ. イギリスでは、毛織物業の分野から産業革命がはじまった。
- エ. イギリスは産業革命の結果、「世界の工場」となった。

問4 下線部Cへのヨーロッパ諸国の進出について述べた文として適切なものを、次のア～エのうちから一つ選べ。 20

- ア. ポルトガルの「航海王子」エンリケは、アフリカ西岸の探検を推進した。
- イ. スペインのコルテスは、アフリカ南端の喜望峯に到達した。
- ウ. フランスのシャルル10世は、ナイジェリアに出兵した。
- エ. イギリス国王はコンゴ探検を援助し、植民地化を進めた。

問5 下線部Dについて述べた文として誤っているものを、次のア～エのうちから一つ選べ。 21

- ア. 独立後、ワシントンが初代大統領に就任した。
- イ. メキシコとの戦争に勝利し、カリフォルニアを獲得した。
- ウ. 北部諸州はミズーリ協定を結び、西部に奴隷制を拡大しようとした。
- エ. 南部諸州はアメリカ連合国をつくり、南北戦争がはじまった。

問6 下線部Eに関連して、綿花生産量を激増させる一因になった綿織り機の発明者はだれか。適切なものを、次のア～エのうちから一つ選べ。 22

- ア. フルトン イ. ホイットニー ウ. ワット エ. ジョン=ケイ

問7 下線部Fの一つであるイスパニョーラ島で誕生した、史上初の黒人国家はどれか。適切なものを、次のア～エのうちから一つ選べ。 23

- ア. キューバ イ. ドミニカ ウ. ジャマイカ エ. ハイチ

問8 下線部Gでおこった出来事について述べた次の文aとbの正誤の組み合わせとして適切なものを、下のア～エのうちから一つ選べ。 24

- a. インドでは、インド人傭兵であるシバーヒーが反乱をおこした。
- b. ジャワ島では、フランスが強制栽培制度を導入して莫大な利益をあげた。

- ア. a - 正 b - 正 イ. a - 正 b - 誤
- ウ. a - 誤 b - 正 エ. a - 誤 b - 誤

4

次の文章を読み、下記の問1～7に答えよ。

25～31

ロマノフ朝のロシアは18世紀以降、ヨーロッパだけでなく、世界の各方面にむけて領土の拡大を試みた。18世紀後半に即位した皇帝^A〔あ〕は、東アジア方面では日本にも使節を送り、黒海方面ではオスマン帝国からクリミア半島を奪い、さらには三度^Bにわたるポーランド分割にも参加した。

19世紀にはロシアは西アジア方面にも進出し、イランのガージャール朝との争いに勝利した。これにより両国は〔い〕を締結し、ロシアは南コーカサス（カフカス）を獲得した。さらにオスマン帝国に侵攻し、クリミア戦争を起こしたが敗北した。

クリミア戦争に敗北したロシアでは皇帝^C〔う〕のもと、改革が行われた。しかしポーランド独立運動が発生したのを機に、専制政治を復活させた。これに対し、ナロードニキと呼ばれる人々が、平等な社会を訴えて運動を展開したが、むしろ専制は強化された。1890年代には同盟を結んだフランスなどから資本を導入し、工業を発展させた。シベリア鉄道建設が開始され、東アジアやバルカン方面への進出を積極的に実施した。

20世紀初めには専制政治の転換を求める声が強まり、マルクス主義の流れをくむロシア社会民主労働党やナロードニキの流れをくむエスエル（社会革命党）が結成された。日露戦争の戦況が悪化してロシア経済の基盤の弱さが露呈し、血の日曜日事件が起こると、反乱やストライキ、民族運動などが全国的に発生した。労働者はソヴィエト（評議会）を組織して武装蜂起し、政治改革を要求した。皇帝^D〔え〕はウイッテを首相に登用して十月宣言（十月勅令）を発し、〔お〕などを約束して事態の収拾を図った。しかし次の首相のストルイビンが実施した改革が挫折し、かえって社会不安は増大することになった。政府は国民の不安をそらすために、バルカン方面への南下を強めた。

問1 下線部Aについて述べた文として適切なものを、次のア～エのうちから一つ選べ。

25

- ア. イヴァン4世が中央集権化を進めた。
- イ. ロシア革命によって打倒された。
- ウ. イェルマークの活躍によって領土を拡大した。
- エ. ドイツとブレスト＝リトフスク条約を締結した。

問2 空欄〔あ〕・〔う〕・〔え〕に入る人名の組み合わせとして適切なものを、次のア～カのうちから一つ選べ。 26

- ア. あ－アレクサンドル2世 う－エカチェリーナ2世 え－ニコライ2世
- イ. あ－アレクサンドル2世 う－ニコライ2世 え－エカチェリーナ2世
- ウ. あ－エカチェリーナ2世 う－ニコライ2世 え－アレクサンドル2世
- エ. あ－エカチェリーナ2世 う－アレクサンドル2世 え－ニコライ2世
- オ. あ－ニコライ2世 う－アレクサンドル2世 え－エカチェリーナ2世
- カ. あ－ニコライ2世 う－エカチェリーナ2世 え－アレクサンドル2世

問3 下線部Bに関連して、ポーランド分割について述べた次の文aとbの正誤の組み合わせとして適切なものを、下のア～エのうちから一つ選べ。 27

- a. コシチュシコ（コシチュエシコ）ら愛国者が抵抗した。
- b. 三度目の分割後もポーランド王国は残存した。

- ア. a - 正 b - 正 イ. a - 正 b - 誤
- ウ. a - 誤 b - 正 エ. a - 誤 b - 誤

問4 空欄〔い〕に入る語として適切なものを、次のア～エのうちから一つ選べ。 28

- ア. ローザンヌ条約 イ. トルコマンチャイ条約
- ウ. バリ条約 エ. カルロヴィッツ条約

問5 下線部Cについて述べた文として誤っているものを、次のア～エのうちから一つ選べ。 29

- ア. オスマン帝国領内のギリシア正教徒の保護を名目に開戦した。
- イ. サン＝ステファノ条約が講和条約として締結された。
- ウ. 講和条約では、黒海の中立化が定められた。
- エ. イギリスとフランスがオスマン帝国を支援した。

問6 下線部Dについて述べた次の文aとbの正誤の組み合わせとして適切なものを、下のア～エのうちから一つ選べ。 30

- a. 都市の共同体を基盤にした改革を訴えかけた。
- b. 要人を暗殺しようとするなど過激な手段に出る者もあらわれた。

- ア. a - 正 b - 正 イ. a - 正 b - 誤
- ウ. a - 誤 b - 正 エ. a - 誤 b - 誤

問7 空欄〔お〕に入る語として適切なものを、次のア～エのうちから一つ選べ。

31

- ア. 不凍港の獲得
- イ. 国会（ドゥーマ）の開設
- ウ. 農村共同体（ミール）の解体
- エ. 農奴解放

日本史

1 次の文A～Cの下線部 (a)～(j) について、正しい場合はアを、誤っている場合はイ～オのうちから正しいもの一つ選べ。

1 10

A. 富国強兵をめざす明治政府にとって、旧幕府が欧米諸国と結んだ不平等条約の改正、とくに領事裁判権の撤廃と関税自主権の回復は重要な課題であった。政府はこれらの条約改正のため、1871年に寺島宗則を大使とする使節団を米欧に派遣した。この使節団は、条約改正での成果は得られなかったが、欧米社会の視察を通して近代化のための知識を吸収した。近隣諸国に対しては、1871年に清との間で日清講和条約を締結し、相互に開港して領事裁判権を認め合うこととした。また、江戸時代に肥前藩と清との両属関係にあった琉球王国に対しては、1872年に琉球藩において政府直属とし、国王の高奏を藩王とした。

(a) ア. 正 イ. 黒田清隆 ウ. 岩倉具視 エ. 伊藤博文 オ. 木戸孝允 1
(b) ア. 正 イ. 日清通商航海条約 ウ. 天津条約 エ. 北京議定書 オ. 日清修好条約 2

(c) ア. 正 イ. 熊本 ウ. 薩摩 エ. 対馬 オ. 松前 3

B. 明治政府は発足当初より朝鮮に国交樹立を求めていたが、西郷隆盛と板垣退助らが征韓論を主張した。しかし1873年9月、大久保利通らの反対で阻止され、西郷らは政府を辞職した。これを西貢戦争という。その後、政府は、1875年の甲午農民戦争を機に、日朝修好条約を締結し、朝鮮を開国させた。また、幕末以来の懸案であった樺太の帰属について、1875年に樺太・千島交換条約を締結して樺太にもっていたいっさいの権利をロシアに譲渡し、そのかわりに千島全島を領有した。ついで1876年、小笠原諸島に内務省の出張所において統治を再開した。こうして近代日本の領土が画定していった。

(d) ア. 正 イ. 明治十四年の政変 ウ. 大阪事件 エ. 明治六年の政変 オ. 紀尾井坂の変 4

(e) ア. 正 イ. 台湾出兵 ウ. 甲申事変 エ. 壬午軍乱 (壬午事変) オ. 江華島事件 5

(f) ア. 正 イ. 朝鮮 ウ. 清 エ. 台湾 オ. アメリカ 6

2 次の文A～Cを読み、問1～8に答えよ。

11 18

A. 奈良時代には天平文化が栄え、優れた美術作品が生まれた。建築では、東大寺法華堂や唐招提寺金堂、正倉院宝庫などがある。彫刻では、前代からの金銅像や木像に加え、木を芯に粘土を塗り固めた塑像や、漆で固める乾漆像などが発達した。乾漆像としては、東大寺法華堂の a や、興福寺の b を含む八部衆像が著名である。このほか、釈迦の前世と半生を描いた c は、のちの絵巻物の源流ともされる。さらに工芸品としては、正倉院宝物に優れた作品が多く残され、螺鈿茶椀五絃琵琶や紺瑠璃杯など、大陸の文化を伝えているものも多い。また、称徳天皇の発願によってつくられた百万基の木造小塔は、内部に陀羅尼経がおさめられ、現存最古の印刷物ともいわれている。

問1 空欄 a・b に入る語句として正しいものの組み合わせを、次のア～エのうちから一つ選べ。

11

ア. a: 不空罽索観音像 b: 吉祥天像 イ. a: 不空罽索観音像 b: 阿修羅像
ウ. a: 執金剛神像 b: 吉祥天像 エ. a: 執金剛神像 b: 阿修羅像

問2 空欄 c に入る語句として正しいものを、次のア～オのうちから一つ選べ。

12

ア. 過去現在絵因果経 イ. 法隆寺金堂壁画 ウ. 金光明最勝王經
エ. 高松塚古墳壁画 オ. 境界曼荼羅

問3 下線部 (d) に関する説明として誤っているものを、次のア～エのうちから一つ選べ。

13

ア. その多くは、聖武天皇が愛用の品々を生前に東大寺へ献納したものである。
イ. 東大寺大仏開眼会で使用された仏具や調度品なども多く含まれる。
ウ. ヘルシアや西域の影響があり、シルクロードを経てもたらされたという。
エ. 鳥毛立女屏風は、中国風の女性が描かれた樹下美人図である。

C. 不平等条約の改正は、使節団による交渉の失敗後、井上馨外務卿 (のち外務大臣)、大隈重信外相、青木胤蔵外相らが交渉を行ったが挫折した。その後日清戦争直前の1894年、陸奥宗光外相が、領事裁判権の撤廃、相互対等の最惠国待遇などを内容とする日米租界条約の調印に成功し、ついで諸外国とも改正条約が調印された。なお、1895年に日清戦争で勝利した日本であったが、三国干渉を受け入れて遼東半島を清へ返還し、領有した台湾の統治力を注いだ。残る関税自主権の回復は、日露戦争後の1911年に、寺内正毅外相により達成された。こうして日本は列国と対等の地位を確立していくこととなった。

(g) ア. 正 イ. 西園寺公望 ウ. 松方正義 エ. 西郷従道 オ. 副島種臣 7

(h) ア. 正 イ. 日米修好通商条約 ウ. 日英同盟協約 エ. 日英通商航海条約 オ. 日英和親条約 8

(i) ア. 正 イ. 尖閣諸島 ウ. 澎湖諸島 エ. 山東半島 オ. 濟州島 9

(j) ア. 正 イ. 加藤高明 ウ. 小村寿太郎 エ. 榎本武揚 オ. 桂太郎 10

B. 院政期には、浄土教が全国に広がり、多くの浄土教美術が制作された。また、畿高神社に伝わる『平家納経』や四天王寺に伝わる『扇面古写経』などの e が隆盛したのもこのころである。さらに、平安時代末から鎌倉時代にかけでは、絵巻物が著しい発展をみせ、平安時代の貴族の生活や庶民のすがたなどを描いた『源氏物語絵巻』や『伴大納言絵巻』は、その代表作である。鎌倉時代には、兵火で荒廃した奈良の諸寺の復興とともに、新たな建築や彫刻も生まれた。とくに、重源によって再建された東大寺の南大門は、g をとり入れた建築様式の代表である。また、南大門の左右には、奈良仏師の運慶・快慶らが制作した h があり、力強さが表われた写実性のある作風として今に伝わる。

問4 空欄 e に入る語句として正しいものを、次のア～オのうちから一つ選べ。

14

ア. 経筒 イ. 往生伝 ウ. 一切経 エ. 裝飾経 オ. 説話集

問5 下線部 (f) に関する説明として正しいものを、次のア～エのうちから一つ選べ。

15

ア. 絵巻物は、絵のみで人物の動きや場面の展開を描き表した巻物である。
イ. 寺社縁起もつくられ、『年中行事絵巻』がその代表作である。
ウ. 高僧の伝記もつくられ、『一遍上人絵伝』などがその代表作である。
エ. 『鳥獣人物戯画』などの六道絵もこのころにつくられた絵巻物である。

問6 空欄 g・h に入る語句として正しいものの組み合わせを、次のア～エのうちから一つ選べ。

16

ア. g: 禪宗様 h: 金剛力士像 イ. g: 禪宗様 h: 日光・月光菩薩像
ウ. g: 大仏様 h: 金剛力士像 エ. g: 大仏様 h: 日光・月光菩薩像

指定校制推薦入学制度
総合型選抜入試

公募制推薦入試 (前期)
併願制・専願制

公募制推薦入試 (後期)
専願制

一般入試 [第1期]

地公数

一般入試 [第2期]

指定校制推薦入学制度
総合型選抜入試

C. 近世初期には、豪華さや壮大さを特色とした文化が生み出された。安土・桃山時代には、城郭の壁・櫓・障子に障壁画や欄間彫刻などがほどこされ、美麗を尽くした。とくに狩野永徳は、安土城や大坂城などの障壁画を描くなどして活躍し、優れた作品を多く残している。また、屏風絵も多く制作され、洛中洛外図、職人尽絵、祭礼図、南蛮屏風などの風俗画は、都市で生活する人々の生業や祭礼の様子などをいきいきと描いている。寛永期になると、靈廟建築が流行し、日光東照宮は□□として著名である。さらに、茶室風建築の□□も発達し、桂離宮の書院がその代表例である。また、狩野探幽や依屋宗達らの画家も活躍し、宗達の『風神雷神図屏風』はこのころの作品として名高い。

問7 下線部 (i) に関する説明として誤っているものを、次のア～エのうちから一つ選べ。 17

- ア. 狩野永徳は、織田信長や豊臣秀吉に仕えて活躍した。
- イ. 狩野永徳の作品として、『唐獅子図屏風』や『燕子花図屏風』などがある。
- ウ. 狩野永徳と同じく、海北友松や長谷川等伯も障壁画の絵師として知られる。
- エ. 狩野永徳は、雄大な作風で新たな画風を大成し、桃山様式を完成させた。

問8 空欄□□・□□に入る語句として正しいものの組み合わせを、次のア～エのうちから一つ選べ。 18

- ア. j: 神明造 k: 土蔵造 イ. j: 権現造 k: 土蔵造
- ウ. j: 神明造 k: 数寄屋造 エ. j: 権現造 k: 数寄屋造

公募制推薦入試〔前期〕
併願制・専願制

公募制推薦入試〔後期〕
専願制

問3 史料Aが記された頃の社会の状況として誤っているものを、次のア～エのうちから一つ選べ。 21

- ア. 農民の私的な土地所有が一般化し、班田収授の実施が困難になった。
- イ. 有力権勢家に一国の支配をゆだねる知行国の制度や院分国の制度が広まった。
- ウ. 政府は、任国に赴任する国司の最上席者に大きな権限を付与するようになった。
- エ. 租・庸・調を徴収し、諸国や国家の財政を維持することができなくなった。

3 次の史料A・Bを読み、問1～6に答えよ。 19～24

A. 太政官符す
 応に勅旨開田并びに諸院諸宮及び五位以上の、百姓の田地舍宅を買い取り、閑地荒田を占領するを停止すべきの事
 右、案内を検ずるに、頃年、勅旨開田遍く諸国に在り。空闲荒廢の地を占むと雖も、是れ黎元の産業の便を奪うなり。…… 諸国の好蓋の百姓、課役を逃れんがために、動もすれば京師に赴きて好みて豪家に属し、或いは田地を以て詐りて寄進と称し、…… 遂に使に請いて藤を取り封を加え勝を立つ。国史、矯誘の計と知ると雖も、而も権貴の勢を憚りて口を銜み舌を巻き、取て禁制せず。茲に因りて、出挙の日、事を権門に託して正税を請けず。収納の時、穀を私宅に蓄えて官倉に運ばず。賦税の済し難き、斯に由らざるは莫し。……
 延喜二年三月十三日 (類聚三代格、原漢文)

注) 黎元：人民。この場合は班田農民のこと。 矯誘：虚偽。

問1 史料Aの太政官符が発布された時期として正しいものを、次のア～オのうちから一つ選べ。 19

- ア. 8世紀の初め イ. 9世紀の初め ウ. 10世紀の初め エ. 11世紀の末
- オ. 12世紀の末

問2 史料Aの内容として正しいものを、次のア～エのうちから一つ選べ。 20

- ア. 近年、諸国で増加している勅旨開田は、人民の産業の手段を奪っている空闲地や荒廢地を開墾するもので、有益な存在である。
- イ. 諸国の狡猾な人民は、課税を逃れるため京に赴いて富裕化したり、自らの周囲の田地を寄進されたと称して蓄えたりしている。
- ウ. 国衡の官人たちは、人民のふるまいを虚偽のはかりごとと知りながら、有力権勢家の勢威をはばかって禁制を加えようとしなない。
- エ. 人民は出挙を受ける時期になると、これを有力権勢家に預けてみずからは請け負わず、利権の収納時には、穀物を権勢家の宅に蓄え官倉に納めない。

問4 史料Bが記された頃の社会の状況として誤っているものを、次のア～エのうちから一つ選べ。 22

- ア. 農民の私的な土地所有が一般化し、班田収授の実施が困難になった。
- イ. 有力権勢家に一国の支配をゆだねる知行国の制度や院分国の制度が広まった。
- ウ. 政府は、任国に赴任する国司の最上席者に大きな権限を付与するようになった。
- エ. 租・庸・調を徴収し、諸国や国家の財政を維持することができなくなった。

B. 日本全国、当堺の町より安全なる所なく、他の諸国に於て動乱あるも、此町には脅て無く、敗者も勝者も、此町に来住すれば皆平和に生活し、諸人相和し、他人に害を加ふる者なし。市街に於ては書で紛擾起ることなく、敵味方の差別なく皆大なる愛情と礼儀を以て應對せり。市街には悉く門(木戸)ありて番人を附し、紛擾あれば直に之を閉づることも一の理由なるべし。紛擾を起す時は犯人其他悉く捕へて処罰す。然れども互に敬視する者、町壁外に出づれば、仮令一投石の距離を超えざるも遭遇する時は互に殺傷せんとす。町は甚だ堅固にして、西方は海を以て、又他の側は深き堀を以て囲まれ、常に水充滿せり……
 (1562年書簡「耶蘇会士日本通信」)

問4 史料Bを記した人物として正しいものを、次のア～オのうちから一つ選べ。 22

- ア. ヴァリニヤーニ イ. ガスバル＝ヴィレラ ウ. ヤン＝ヨーステン
- エ. フランシスコ＝ザビエル オ. ルイス＝フロイス

問5 史料Bの内容として誤っているものを、次のア～エのうちから一つ選べ。 23

- ア. 日本全国で堺より安全な町はない。勝者も敗者もこの町では平和に生活し、仲良くしている。
- イ. 紛争があれば町の門を閉じ、犯人や疑わしい者たちはすべて捕らえて処罰する。
- ウ. それまで敵対していた人びとも堺に住めば、たとえ町の外に出たとしても互いに傷つけあうことは決してない。
- エ. 町はとても堅固で、西には海があり、それ以外の方面は水をたたえた堀で囲まれている。

問6 史料Bに関する説明として誤っているものを、次のア～エのうちから一つ選べ。 24

- ア. 堺は12人の年行司と呼ばれる豪商による合議で運営されていた。
- イ. 堺のような自治都市としては、摂津平野・伊勢桑名・筑前博多などが知られる。
- ウ. 堺は日明貿易と南蛮貿易によって栄えた都市である。
- エ. 同時期の京都では、町衆の自治による上京・下京という都市組織があった。

一般入試 [第1期]

地公数

一般入試 [第2期]

4 次の文A～Cの空欄〔25〕～〔39〕に入る適切な語を、それぞれの語群ア～コのうちから選べ。〔25〕～〔39〕

A. 征夷大將軍となって江戸に開幕した徳川家康は、諸大名に国ごとの〔25〕・国絵図の作成を命じ、全国の支配者であることを示した。1605年には、子の〔26〕に將軍宣下を受けさせ、將軍職が徳川家の世襲であることを明示した。家康は駿府に隠居したが、大御所として実権を握り、1614年には、〔27〕の鐘銘を口実に大坂の役を引き起こし、翌年には豊臣〔28〕を攻め滅ぼした。大坂の役の終結後、幕府は一国一城令を出して居城以外の城を破却させるとともに、〔29〕が起草した武家諸法度を制定し、大名が守るべき規範を指し示すなど、きびしく大名を統制していった。

- 〈語群〉 ア. 方広寺 イ. 沢庵宗彭 ウ. 檢地帳 エ. 秀忠
オ. 東福寺 カ. 家光 キ. 郷帳 ク. 秀頼
ケ. 金地院崇伝 コ. 秀次

B. 1637年、九州地方で領主の苛酷な年貢の取り立てと、キリスト教徒の弾圧に反抗した一揆が起こった。これを〔30〕の乱という。一揆が〔31〕を大将として抵抗したのに対し、幕府は諸大名など大軍を動員し、翌年ようやくこの一揆を鎮圧した。このうち、幕府は宗門改めを実施するとともに、寺院に人びとがキリシタンでないことを証明させる〔32〕を設けた。また禁教政策の徹底化と貿易を独占するため、海外との往来については、〔33〕以外の日本船の渡航が禁じられ、追って、日本人の海外渡航と在外日本人の帰国も全面的に禁止された。さらに、〔34〕商館を長崎の出島に移設して長崎奉行の監視下においた。

- 〈語群〉 ア. 由井(比)正雪 イ. 島原 ウ. 奉書船 エ. 本末制度
オ. 寺請制度 カ. イギリス キ. 益田(天草四郎)時貞
ク. 勘合船 ケ. オランダ コ. 佐賀

C. 1651年、幼少であった家綱が將軍に就任した。老中松平信綱や叔父で会津藩主の〔35〕らが幕閣を担い、幕府機構の整備を進めて社会秩序は安定しつつあった。一方、大名改易などで生じた多くの半人や、無頼の〔36〕として反社会的な行動をおこす者の存在は社会問題となっていた。幕府は〔37〕を緩和して半人増加を防ぐとともに、武家諸法度を改定して殉死を禁じ、主人の死後も主家への奉公を義務づけた。また家綱は、すべての大名にいっせいに〔38〕を発給することにより、將軍權威の高揚と体制的な確立をはかろうとした。この頃より幕府政治は、武力に頼らず、〔39〕の徳をもって治めることを政治理念とするようになった。

- 〈語群〉 ア. 無宿人 イ. 儒教 ウ. 酒井忠清 エ. 末期養子の禁
オ. 生類憐みの令 カ. かぶき者 キ. 仏教 ク. 年貢割付状
ケ. 領知宛行状 コ. 保科正之

公共

1 次の文章を読み、下の問い(問1～問10)に答えよ。〔1〕～〔10〕

司法権は、事件や争いに即して法律を解釈し適用することによって国民の権利を保障し、「法の支配」を実現する役割を持つ。日本国憲法第76条1項においては、「すべて司法権は、最高裁判所及び法律の定めるところにより設置する下級裁判所に属する」と定めている。最高裁判所の下した判決はその後の裁判で尊重される。裁判は、原則として同じ事案について〔A〕受けることができ、民事裁判、行政裁判、刑事裁判がある。公正な裁判が実現されるためには司法権の独立が必要である。

司法制度改革の一環として、裁判に国民の良識を反映させ、主権者としての国民の意識を高めることを目的とした裁判員制度が2009年に開始された。裁判員制度の対象となる事件は、殺人罪や強盗致死傷罪など、死刑や無期の懲役・禁錮(拘禁刑)にあたる罪に該当する重大な犯罪である。死刑制度については、犯罪への抑止効果などを理由に存続論が根強くある一方で、死刑が憲法で禁止されている残虐な刑罰にあたるという考えや、冤罪の場合にとりかえしがつかないことなどを理由に廃止論も存在する。

問1 下線部aに関連する記述として適当でないものを、次のア～エのうちから一つ選べ。〔1〕

- ア. 最高裁判所は、最高裁判所長官とその他の14人の裁判官で構成される。
イ. 最高裁判所は、憲法判断における終審裁判所であることから「憲法の番人」と呼ばれる。
ウ. 最高裁判所長官は、内閣の指名にもとづいて天皇が任命する。
エ. 最高裁判所のもとに特別裁判所が設置されている。

問2 下線部bに関連する記述として最も適当なものを、次のア～エのうちから一つ選べ。〔2〕

- ア. 下級裁判所には簡易裁判所は含まれていない。
イ. 下級裁判所には違憲審査権は認められていない。
ウ. 少年の保護事件の審判を行うのは地方裁判所である。
エ. 著作権などの知的財産権に関する訴訟を専門に担当する知的財産高等裁判所が設置されている。

問3 下線部cに関連する記述として最も適当なものを、次のア～エのうちから一つ選べ。〔3〕

- ア. 公正を保持し、国民の信頼を確保するため、裁判は原則公開で行われる。
イ. 民事裁判において裁判所に訴えを起こされた当事者を原告という。
ウ. すべての民事裁判において、経済的理由により被告人が弁護人を選任できない場合、裁判所は国選弁護人をつけなければならない。
エ. 裁判の傍聴は18歳以上の国民のみに認められている権利である。

問4 空欄〔A〕に入る用語として最も適当なものを、次のア～エのうちから一つ選べ。〔4〕

- ア. 2回まで
イ. 3回まで
ウ. 4回まで
エ. 回数に制限なく

問5 下線部dに関連し、罪刑法定主義の説明として最も適当なものを、次のア～エのうちから一つ選べ。〔5〕

- ア. 強制的な自白や命令なしに差し押さえた証拠物も、証拠として認められる。
イ. ある行為をした時にはその行為を規定する法律がなかった場合であっても、あとで定めた法律でその行為を罰することができる。
ウ. どのような行為を犯罪とし、それに対してどのような刑罰を科すかはあらかじめ法律で定められていなければならない。
エ. 現行犯の場合であっても必ず命令がなければ身柄の拘束はできない。

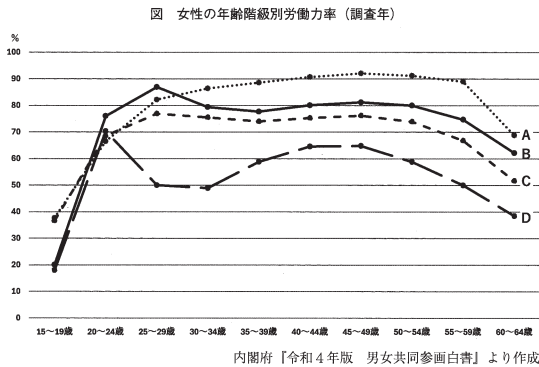
問6 下線部eに関連する記述として適当でないものを、次のア～エのうちから一つ選べ。〔6〕

- ア. 憲法第76条3項では「すべて裁判官は、その良心に従い独立してその職権を行ひ、この憲法及び法律にのみ拘束される」とし、職権の独立を保障している。
イ. 大津事件の際、大審院長であった児島惟謙は政府の圧力に屈することなく判決を下すべきであると主張し、司法権の独立の基礎を作った。
ウ. 裁判所が国会や内閣の影響を受けない司法権の独立が求められる。
エ. 裁判官の身分は常に保障されなければならない、いかなる理由においても裁判官が罷免されることはない。

- 問8 下線部hに関連する記述として最も適当なものを、次のア～エのうちから一つ選べ。
18
- ア. 派遣労働については、2022年度以降の新規契約が禁止された。
イ. 法定雇用率制度の2020年改正によって、各事業場における正規雇用の割合を50%以上にすることが義務となった。
ウ. 「働き方改革」の一環として、同一企業内における正規雇用と非正規雇用の間の不合理な待遇の差を解消することが目指された。
エ. 非正規雇用の待遇改善のため、2028年までに最低賃金を時給1500円以上に引き上げることが、2023年に閣議決定されている。

- (2) 育児休業制度に関連する記述として最も適当なものを、次のア～エのうちから一つ選べ。
20
- ア. 育児休業の申し出や取得を理由とする不利益な取扱いを禁止している。
イ. 勤務時間の短縮は認められておらず、実施の可否は事業主の任意である。
ウ. 男性の育児休業取得率が上昇しており、2020年には50%を超えた。
エ. 従業員100人未満もしくは資本金1億円未満の企業の従業員には適用されない。

- 問9 下線部iに関連し、下の問い(1)(2)に答えよ。
(1) 下図は女性の年齢階級別労働力率を示したものである。図中A～Dの国名(調査年)の組み合わせとして最も適当なものを、次のア～エのうちから一つ選べ。
19



- ア. A 日本(2021) B スウェーデン(2020) C 日本(1981) D 米国(2021)
イ. A スウェーデン(2020) B 米国(2021) C 日本(1981) D 日本(2021)
ウ. A スウェーデン(2020) B 日本(2021) C 米国(2021) D 日本(1981)
エ. A 日本(2021) B 日本(1981) C スウェーデン(2020) D 米国(2021)

- 3 ふたりの大学生のAさんとBさんが、冬休み明けに講義後の教室で会話をしている。次の会話文を読み、下の問い(問1～問9)に答えよ。
21 ~ 30

A: ひさしぶり。Bさんは冬休みの間は地元で帰省していたの?
B: うん、年内の授業が終わった後すぐに長崎の実家に戻っていたんだ。年末にひいおばあちゃんの卒寿のお祝いがあったんだよね。
A: 卒寿って90歳の長寿のお祝いだっけ? それはおめでとう。ひいおばあさん、90歳かあ。私のひいおばあさんとひとつ違いかも。
B: そうなんだ? Aさん、地元は沖縄だっけ。
A: うん、私のひいおばあちゃんは終戦の年に9歳だったみたい。
B: そうするとひいおばあちゃんたち、さっき平和学の先生が講義で紹介していた『あたらしい憲法のはなし』も中学生の時に読んでいたのかなあ。
A: 『あたらしい憲法のはなし』って、日本国憲法の施行を受けて当時の文部省が作成した冊子のことだよな?
B: そうそう。中学1年生の社会科の教科書として使用されたけど、2～3年使用されただけで使われなくなったらしいね。
A: その後すぐに世界で冷戦が激化して、日本を取りまく国際情勢が大きく変わったからだよな。
B: そうだね。『あたらしい憲法のはなし』には「戦争放棄」に関する説明もあったけれど、1950年にAが起ると、日本にも警察予備隊がつくれたよね。
A: 日本の独立は1951年のサンフランシスコ平和条約によって達成されたものの、同時にアメリカとは安保条約が締結されているし、沖縄返還が達成されたのも、1972年だもん。
B: すべての戦争を世界からなくすのは難しいことだね。
A: そうそう。安保条約も新安保条約にも変わったね。
B: 1978年には日米防衛協力のための指針(ガイドライン)が策定され、2015年には安全保障関連法も制定されたね。ますますアメリカ軍との結びつきは強くなっているよね。
A: 日米軍施設は、いまでも国内にたくさんあるもんね。とくに沖縄県の基地負担は重いよ。まだし。私の地元もすぐ近くにも在日米軍基地があるよ。
B: 平和が一番大事、ってひいおばあちゃんがいつも口癖のように言っているんだよね。私たちが他人事ではなく、真剣に考える必要があるよね。

*安保条約…日米安全保障条約のこと
*新安保条約…日米相互協力及び安全保障条約のこと

- 問1 下線部aに関連する記述として適当でないものを、次のア～エのうちから一つ選べ。
21
- ア. 長沼ナイキ基地訴訟の最高裁判決では、裁判で争う法的利益はないとして自衛隊の合憲・違憲の判断は下さず、訴えを退けた。
イ. 日本国憲法前文には全世界の国民が平和のうちに生存する権利が示されている。
ウ. 日本国憲法第9条では「戦争の放棄」が宣言され、交戦権も認めないことが定められている。
エ. シビリアン・コントロールの原則により、内閣総理大臣は文民であることが求められているが、その他の閣内大臣については規定されていない。

- 問2 空欄Aに入る用語として最も適当なものを、次のア～エのうちから一つ選べ。
22
- ア. 太平洋戦争
イ. 独立戦争
ウ. 朝鮮戦争
エ. ベトナム戦争

- 問3 下線部bに関連する次の①、②の2つの文章の正誤の組み合わせとして最も適当なものを、下のア～エのうちから一つ選べ。
23
- ① 警察予備隊は、連合国軍総司令部(GHQ)の命令によってつくられた。
② 警察予備隊は、保安隊を経て自衛隊となった。
- ア. ①正 ②正
イ. ①正 ②誤
ウ. ①誤 ②正
エ. ①誤 ②誤

- 問4 下線部cに関連する記述として最も適当なものを、次のア～エのうちから一つ選べ。
24
- ア. サンフランシスコ平和条約にソビエト連邦は調印しなかったが、ロシアとなった後、日本とロシアとの間に平和条約が締結された。
イ. サンフランシスコ平和条約に署名をしたのは、当時の吉田茂首相である。
ウ. サンフランシスコ平和条約によって、日本は朝鮮、台湾、南樺太の領土は放棄したが、千島列島の領土は放棄しなかった。
エ. サンフランシスコ平和条約によって、奄美群島と小笠原諸島はすぐに日本の主権が認められた。

- 問5 下線部dに関連する記述として適当でないものを、次のア～エのうちから一つ選べ。
25
- ア. 安保条約によって、日本政府はアメリカ軍の駐留継続と基地使用を認めた。
 - イ. 新安保条約で定められた日米両国間での戦闘作戦に関する事前協議は、これまで実施されていない。
 - ウ. 新安保条約によって、アメリカ軍の駐留経費（思いやり予算）の支出が定められている。
 - エ. 新安保条約と同時に、アメリカ軍は「極東における国際的平和及び安全の維持」のため日本国内の基地を使用して軍事行動することが認められた。

- 問6 下線部eに関連する次の①、②の2つの文章の正誤の組み合わせとして最も適当なものを、下のア～エのうちから一つ選べ。
26
- ① ガイドラインによって、日米共同訓練がおこなわれるようになった。
② ガイドラインは、広く「周辺事態」の際にも活用できるよう新ガイドラインに改定され、その後ガイドライン関連法が成立した。
- ア. ①正 ②正
 - イ. ①正 ②誤
 - ウ. ①誤 ②正
 - エ. ①誤 ②誤

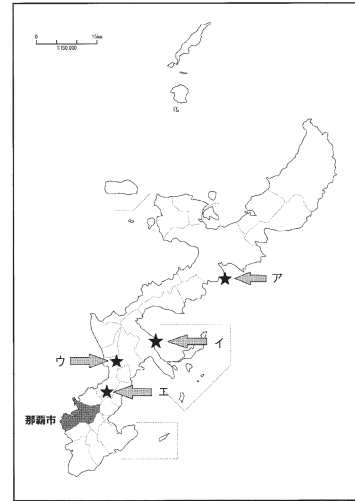
- 問7 下線部fに関連する記述として適当でないものを、次のア～エのうちから一つ選べ。
27
- ア. 憲法解釈を変更する閣議決定が行われ、集団的自衛権の行使は一部可能とされている。
 - イ. 憲法第9条で定められている自衛の範囲を逸脱し、違憲との指摘もある。
 - ウ. 政府が「存立危機事態」を認定しても、自衛隊は自国の防衛のために武力で他国を守ることはできない。
 - エ. 平和安全法制整備法と国際平和支援法を合わせた総称である。

- 問8 下線部gに関連し、下の問い(1)(2)に答えよ。
28
- (1) 日米地位協定で規定されている内容として適当でないものを、次のア～エのうちから一つ選べ。
- ア. アメリカ軍に対する施設や区域の提供
 - イ. アメリカ軍人への年金給付
 - ウ. アメリカ軍人への刑事裁判権
 - エ. アメリカ軍人の出入国管理

- (2) アメリカ軍の基地拡張に反対するデモ隊の一部が、アメリカ軍基地の立ち入り禁止の境界線をこわし、基地内に入ったとして刑事特別法違反で起訴された出来事であり、安保条約の合憲性が争われた事件として最も適当なものを、次のア～エのうちから一つ選べ。
29
- ア. 恵庭事件
 - イ. 砂川事件
 - ウ. 百里基地訴訟
 - エ. 苫米地事件

- 問9 下線部hに関連し、下図は沖縄本島とその周辺の地図である。基地負担軽減を目的として普天間基地の移転が進められている場所を、次のア～エのうちから一つ選べ。
30

図 沖縄本島とその周辺



4 次の文章を読み、下の問い(問1～問10)に答えよ。
31～40

人間は誕生してから乳児期、幼児期、児童期、青年期、成人期、中年期、老年期という人生をたどる。これを心理学者のエリクソンは、ライフサイクルと呼び、各段階で達成すべき発達課題を示した。たとえば、青年期の発達課題は「A」の確立であるとした。現代の青年は、過剰な情報に振り回され、自意識過剰となり、等身大の自己を見失いがちである。このような「自分が何者であるかわからない」状態に陥ることを「A」の拡散という。思想家のルソーはその著書「B」のなかで青年期の特徴を述べている。

青年期はさまざまな欲求がせめぎあう葛藤のなかで生きているが、やりたいことを辛抱したり、他者との関わりをなかで欲求が満たされない状況に陥ったりすることもある。その際、欲求不満から生じる不安・焦燥・劣等感などの苦痛をさけ、自我を守るために、防衛機制(防衛反応)と呼ばれる無意識の心の仕組みが働く。

- 問1 下線部aに関連し、レヴィンの述べた青年期の捉え方として最も適当なものを、次のア～エのうちから一つ選べ。
31
- ア. 子どもから大人への過渡期にあり、両者の中間的な存在である青年を「境界人(マージナル・マン)」と呼んだ。
 - イ. 自立を回避し、短絡的な欲望の充足や私生活へのこだわりといった心理的特徴をもつ青年を「モラトリアム人間」と呼んだ。
 - ウ. 青年は激情にかられ不安と動揺を経験する「疾風怒濤」という発達段階にあるとした。
 - エ. 青年は親から精神的に離れて独立する「心理的離乳」という発達段階にあるとした。

- 問2 下線部bに関連し、今日の日本社会におけるライフサイクルの特徴として適当でないものを、次のア～エのうちから一つ選べ。
32
- ア. 青年期が長くなり、就労や結婚の時期が遅くなる傾向にある。
 - イ. 女性の大学・短期大学・専門学校への進学率は男性の半分程度である。
 - ウ. 結婚や出産後も仕事を続ける女性が増加している一方で、男女ともに50歳時の未婚率(生涯未婚率)は年々上昇している。
 - エ. 子どもが成長し独立した後に喪失感や孤独感を感じる「空の巣症候群」が、長寿化が進むにつれ問題視されている。

- 問3 下線部cに関連し、次の①、②の2つの文章は発達課題についてのハヴィグーストの説明である。正誤の組み合わせとして最も適当なものを、下のア～エのうちから一つ選べ。
33

- ① 無意識下に眠っている性の衝動(リビドー)によって生じる。
- ② 身体的成熟、社会の文化的圧力、個人的動機や価値を要因として生じる。

- ア. ①正 ②正
- イ. ①正 ②誤
- ウ. ①誤 ②正
- エ. ①誤 ②誤

- 問4 空欄「A」に入る用語として最も適当なものを、次のア～エのうちから一つ選べ。
34

- ア. パラサイト
- イ. スーパーエゴ
- ウ. アイデンティティ
- エ. コМПレックス

- 問5 空欄「B」に入る用語として最も適当なものを、次のア～エのうちから一つ選べ。
35

- ア. 子供の誕生
- イ. エミール
- ウ. 夢判断
- エ. 幼児期と社会

- 問6 下線部dに関連し、ルソーの述べた青年期の特徴として最も適当なものを、次のア～エのうちから一つ選べ。
36

- ア. 大人としての責任や義務を果たすことを社会から猶予されている時期であるとした。
- イ. 精神的に独立するために親や周囲への反発をみせる第一反抗期の時期であるとした。
- ウ. 男子では声変わりや髭が生えたり、女子では月経が始まったりする身体的変化が見られる第一次性徴の時期であるとした。
- エ. 自我にめざめ、自立して一人前になろうとする第二の誕生の時期であるとした。

問7 下線部 e に関連し、次の記述の空欄 [C] ~ [F] に入る人名や用語として最も適切なものを、下のア~エのうちから一つ選べ。 37

アメリカの心理学者 [C] は、生理的欲求や [D] などからなる「基本的欲求(欠乏欲求)」がある程度満たされると、もっとも高次の [E] からなる「成長欲求」へ段階的に至るといって [F] をとらえた。

- ア. C はアドラーで、F は欲求承認説である。
- イ. C はマズローで、E は自己実現の欲求である。
- ウ. D は自己実現の欲求で、E は安全の欲求である。
- エ. E は所属と愛の欲求で、F は欲求階層説である。

問8 下線部 f に関連する次の①~③の3つの文章の正誤の組み合わせとして最も適切なものを、下のア~エのうちから一つ選べ。 38

- ① 大好物のオムライスもカレーライスも食べたいが、おこづかいが足りないののでいずれかを選ぶ必要がある時に起こる葛藤を「接近-接近」型という。
- ② 治療が怖いので歯医者に行きたくないが、虫歯を放置してこれ以上悪化するの嫌な時に起こる葛藤を「回避-接近」型という。
- ③ 美味しそうなケーキを食べたいが、ダイエット中で太ることが心配な時に起こる葛藤を「回避-回避」型という。

- ア. ①正 ②正 ③正
- イ. ①正 ②誤 ③誤
- ウ. ①誤 ②正 ③誤
- エ. ①誤 ②誤 ③正

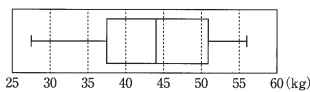
問9 下線部 g の状態を示す用語として最も適切なものを、次のア~エのうちから一つ選べ。 39

- ア. フラストレーション
- イ. レジリエンス
- ウ. カタルシス
- エ. アパシー

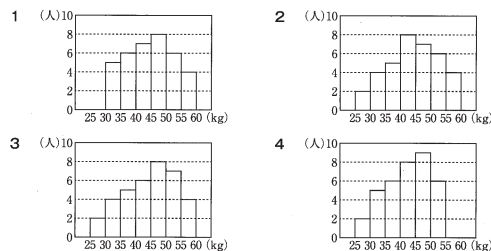
数 学

1 以下の空欄部に当てはまる符号または数字を選択せよ。

- (1) $(16x^2-9)(16x^2+9) = \text{アイウ}x^2 - \text{エオ}$ である。
- (2) a, b を実数とし、 $a > b$ とする。 $a+b=3\sqrt{2}$ 、 $ab=1$ であるとき、
 $a^2+b^2 = \text{カキ}$ 、 $a-b = \sqrt{\text{クケ}}$ である。
- (3) 下の図は、生徒 36 人の握力を測った結果を箱ひげ図で表したものである。



この箱ひげ図に対応するヒストグラムとして考えられるものを、次の1~4のうちから一つ選べ。 コ



- (4) 集合 {1, 2, 3, 4, 5, 6, 7, 8, 9, 10} の部分集合のうち、要素 1 を含まないものは全部で サシス 個ある。
- (5) 正十一角形の頂点のうち3つの頂点を結んでできる三角形は全部で セソタ 個ある。また、対角線の本数は全部で チツ 本である。

2 a, b を実数とする。異なる2つの2次関数

$$f(x) = x^2 - 4ax + 2b, \quad g(x) = x^2 + (a+b)x + 2a + 6$$

について、関数 $f(x)$ の最小値が 2 であるとき、以下の空欄部に当てはまる符号または数字を選択せよ。

- (1) b を a を用いた式で表すと、 $b = \text{ア}a^2 + \text{イ}$ である。
- (2) 2次関数 $y=g(x)$ のグラフの軸が $x=-1$ であるとき、
 $(a, b) = (\text{ウエ}, \text{オ}), \left(\frac{\text{カ}}{\text{キ}}, \frac{\text{ク}}{\text{ケ}} \right)$ である。
- (3) $b = \text{ア}a^2 + \text{イ}$ とし、2次関数 $y=f(x)$ のグラフの軸が $x=4$ であるとする。このとき、 $a = \text{コ}$ 、 $b = \text{サ}$ である。また、原点を O、2次関数 $y=f(x)$ のグラフの頂点を A、2次関数 $y=g(x)$ のグラフの頂点を B とするとき、 $\triangle OAB$ の面積は シス である。

3 立方体のさいころ A, B, C の3つについて、それぞれの面に書かれている数字が以下のようになっている。
 さいころ A : 1~6 が6つの面にそれぞれ1つずつ書かれている。
 さいころ B : 1が1つの面, 2が2つの面, 3が3つの面にそれぞれ1つずつ書かれている。
 さいころ C : 2が2つの面, 4が4つの面にそれぞれ1つずつ書かれている。
 このとき、以下の空欄部に当てはまる符号または数字を選択せよ。

(1) さいころ B を3個、同時に1回投げる。

出た目の積が奇数になる確率は $\frac{\text{ア}}{\text{イウ}}$ である。

また、出た目の和が4以下となる確率は $\frac{\text{エ}}{\text{オカキ}}$ である。

(2) さいころ A を2個、さいころ B を1個、合計3個のさいころを同時に1回投げる。

出た目の積が3の倍数になる確率は $\frac{\text{ク}}{\text{ケ}}$ である。

また、出た目の最大値が3以上である確率は $\frac{\text{コサ}}{\text{シス}}$ である。

(3) さいころ A を1個、さいころ B を1個、さいころ C を1個、合計3個のさいころを同時に1回投げる。

出た目の積が4の倍数になる確率は $\frac{\text{セ}}{\text{ソ}}$ である。

また、出た目の和が11以上になる確率は $\frac{\text{タチ}}{\text{ツテト}}$ である。

4 四面体 ABCD において、 $AC=AD=5$, $BC=BD=3$, $AB=\sqrt{14}$, $CD=2\sqrt{5}$ である。
 $\triangle ACD$ に着目し、点 D から辺 AC に下ろした垂線と辺 AC との交点を H とする。
 このとき、以下の空欄部に当てはまる符号または数字を選択せよ。

(1) $\cos \angle ACD = \frac{\sqrt{\text{ア}}}{\text{イ}}$, $CH = \text{ウ}$, $DH = \text{エ}$ である。

(2) $\triangle ABC$ に着目する。

$\angle BHC = \text{オカ}$ °, $BH = \sqrt{\text{キ}}$ である。

(3) $\triangle BDH$ の面積は $\sqrt{\text{クケ}}$ である。

したがって、四面体 ABCD の体積は $\frac{\text{コ}}{\text{ス}} \sqrt{\text{サシ}}$ である。