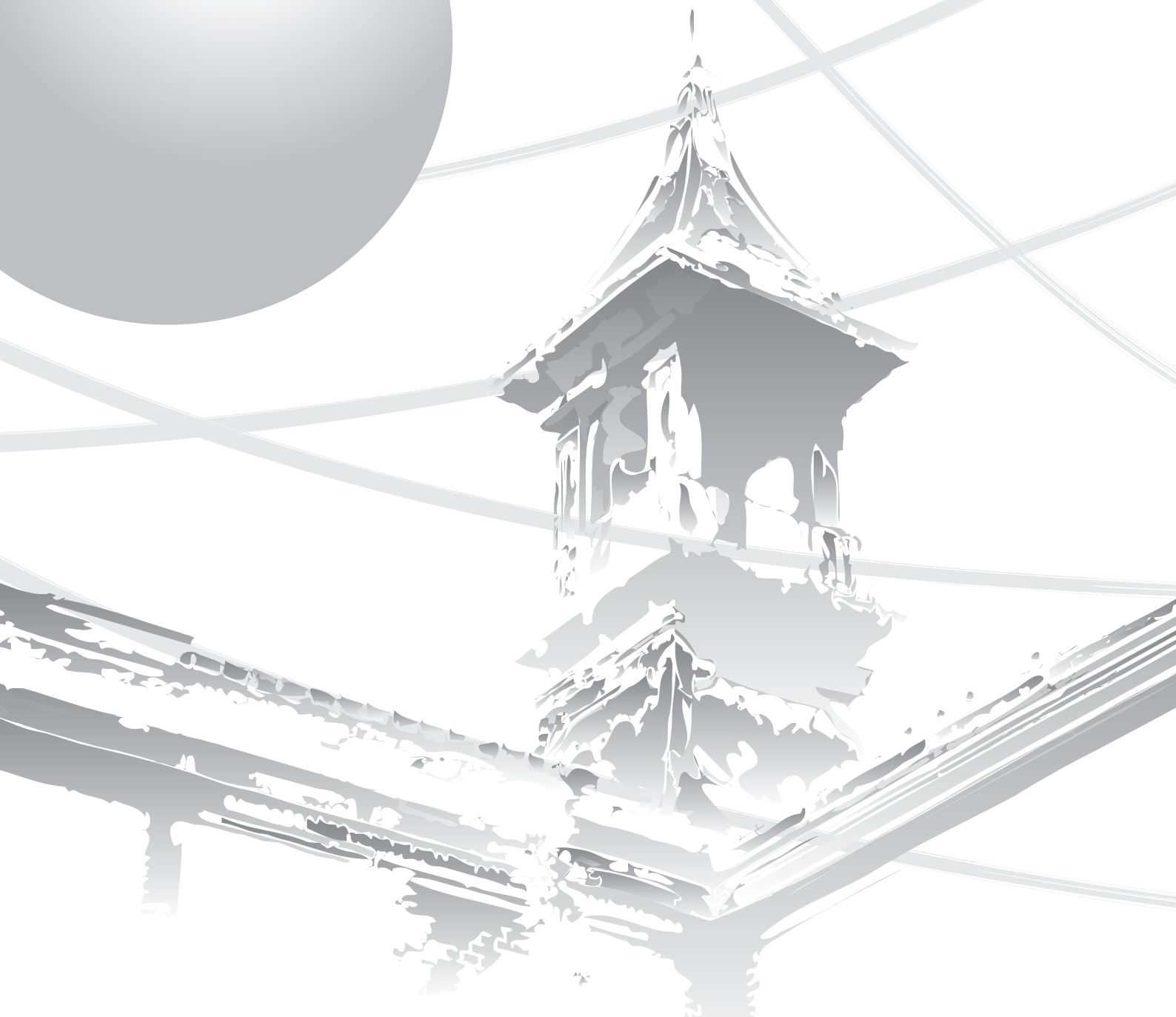


2010年度

大谷大学免許状更新講習要項



## … 目 次 …

はじめに	1
1. 講習日程	1
講習要項 必修領域	2
選択領域	3
2. 受講料	5
3. 受講対象者	5
4. 受講許可の優先順位	6
5. 受講申込方法	6
6. 受講上の注意	7
7. 障害のある受講者の方へ	7
8. 個人情報の取り扱い	7
9. 修了認定について	8
10. 受講辞退（キャンセル）について	8
11. 講習の中止等について	8

## …はじめに…

2007年6月の教育職員免許法の改正により、2009年4月から教員免許更新制が導入されました。これにより、2009年3月31日までに授与された普通免許状又は特別免許状を持っている現職教員等の方々については、生年月日ごとに定められた修了確認期限までに30時間以上の免許状更新講習の課程を修了し、必要な手続きを行うことが求められます。

本学では、昨年度に引き続き、2010年度においても教員免許状更新講習の開設を下記のとおり予定しております。

文部科学省教員免許状更新講習 HP

URL [http://www.mext.go.jp/a\\_menu/shotou/koushin/index.htm](http://www.mext.go.jp/a_menu/shotou/koushin/index.htm)

本学では、本年度必修領域の1講座と選択領域の3講座を開設いたします。詳細につきましては、本要項をご覧ください、お申込みください。

# 申込受付は、2010年4月16日（金）からです。

## 1. 講習日程

領域	開催日時	開講時間	講習内容	講習No.	予定定員
必修	8月2日(月)～ 8月3日(火)	12時間	法令改正と教育の最新事情 －学校教育のいま、そして今後は－	H-01	50名
選択	8月4日(水)	6時間	仏教と現代の人間	S-01	20名
	8月5日(木)		「差別」を凝視する	S-02	20名
	8月6日(金)		「親鸞」学－真宗的人間観	S-03	20名

※次ページ以降に必修・選択それぞれの講習の詳細、タイムテーブルなどを掲載しております。

※各講習には受講対象者が設定されており、各対象者向けの内容となっております。

※開講する講習は、現在大谷大学で取得が可能な教員免許状を前提とした内容となっております。

※受講対象者外でも予定定員内であれば、受講することができますが、各分野の専門的な内容も多分に含まれますので、その点はご了承ください。

◆必修領域

講習名	法令改正と教育の最新事情 —学校教育のいま、そして今後は—	講習No.	H-01
開催日	2010年8月2日(月)～8月3日(火)	時間数	12時間
受講対象者	主として小学校教諭とする	受講人数	50名
対象職種	教諭	指定番号	平 22-30383-01254号
会場	大谷大学(京都市北区)	受講料	10,000円
講師	岩渕 信明(大谷大学文学部教授)・田中久美子(大谷大学文学部准教授) 市川 郁子(大谷大学文学部講師)・三谷 悦子(大谷大学文学部講師)		
講習の概要	教育基本法等の法令改正と学習指導要領改訂の趣旨と理念、目指す方向はどこか。学校教育をめぐる状況の変化、多様化する教育観、子ども観、子どもの生活や教育環境にかかわる今日的課題、学校・家庭・地域の連携による学校運営・教育活動・安全確保の問題。これらについて、京都市における具体的な事例を通じた講義、演習、討論により理解を深める。		
講習日程 (予定)	<b>8月2日(月) 第1日目</b> 8:45-9:00 受付 9:00-9:15 諸連絡・オリエンテーション 9:15-10:45 講習①「教職の考察と教育対策①」(岩渕信明) 10:55-12:25 講習②「教職の考察と教育対策②」(岩渕信明) 13:20-14:50 講習③「子どもの発達と変化についての理解①」(田中久美子) 15:00-16:30 講習④「子どもの発達と変化についての理解②」(田中久美子)		
	<b>8月3日(火) 第2日目</b> 8:45-9:00 受付 9:00-10:30 講習⑤「学校の内外における連携・協力①」(市川郁子) 10:40-12:10 講習⑥「学校の内外における連携・協力②」(市川郁子) 13:00-14:30 講習⑦「子どもの生活の変化と支援①」(三谷悦子) 14:40-16:10 講習⑧「子どもの生活の変化と支援②」(三谷悦子) 16:20-17:00 修了認定試験 17:00-17:15 評価票記入等		
試験方法	筆記試験		
備考			

◇選択領域

講習名	仏教と現代の人間	講習No.	S-01
開催日	2010年8月4日(水)	時間数	6時間
受講対象者	中・高宗教科教諭	受講人数	20名
対象職種	教諭	指定番号	平22-30383-61821号
会場	大谷大学(京都市北区)	受講料	5,000円
講師	織田顕祐(大谷大学文学部教授)・采罽晃(大谷大学文学部准教授)		
講習の概要	現代社会における自己の生き方と教育の目的について仏教の視点から考える。そのために、①ブッダの生涯とその思想を正しく学ぶ、②現代社会の常識を仏教の視点から見直す、③その上で教育する―「生きる力」をはぐくむ―とはどういうことかを考える、という三つの視点を中心に具体的な資料に基づきながら講義する。その上で、必要に応じて質疑応答、あるいは懇談などを持つ。		
講習日程(予定)	8:45-9:00 受付 9:00-9:15 諸連絡・オリエンテーション 9:15-10:45 ①講義1 ブッダの生涯とそこから学ぶこと 11:00-12:30 ②講義2 ブッダの基本思想について 13:30-15:00 ③講義3 仏教と現代社会の接点 15:15-16:45 ④講義4 「育てること」と「育つこと」及び修了認定試験 16:45-17:00 評価票記入		
試験方法	筆記試験		
備考			

◇選択領域

講習名	「差別」を凝視する	講習No.	S-02
開催日	2010年8月5日(木)	時間数	6時間
受講対象者	道徳科教諭、中・高宗教科教諭	受講人数	20名
対象職種	教諭	指定番号	平22-30383-61822号
会場	大谷大学(京都市北区)	受講料	5,000円
講師	谷 眞理(大谷大学文学部教授)		
講習の概要	差別・人権問題の学習は、誰が、何を、どうしようとするものなのか。また、何を願われ、願いとするものなのかを考察し、学習の主体と目的について考える。特に釈尊の精神、親鸞の精神をとおして、人間が人間であるために大切なことは何か、何を見失ってはならないのか、何を真実の力として生きるのか、について考えていく。		
講習日程(予定)	8:45-9:00 受付 9:00-9:15 諸連絡・オリエンテーション 9:15-10:30 ①大谷大学人権問題学習テキスト『差別のない世界を求めて』をとおして学ぶ-その1- 10:40-12:00 ②大谷大学人権問題学習テキスト『差別のない世界を求めて』をとおして学ぶ-その2- 13:00-14:30 ③大谷大学人権問題学習テキスト『差別のない世界を求めて』をとおして学ぶ-その3- 14:40-16:00 ④大谷大学人権問題学習テキスト『差別のない世界を求めて』をとおして学ぶ-その4- 16:15-17:00 ⑤ビデオ学習 デートDV-相手を尊重する関係をつくる-(30分) 17:00-18:00 修了認定試験&評価票記入		
試験方法	筆記試験		
備考			

◇選択領域

講習名	「親鸞」学－真宗的人間観	講習No.	S-03
開催日	2010年8月6日(金)	時間数	6時間
受講対象者	中・高宗教科教諭、道徳科教諭	受講人数	20名
対象職種	教諭	指定番号	平 22-30383-61823号
会場	大谷大学(京都市北区)	受講料	5,000円
講師	水島見一(大谷大学文学部教授)・一楽 真(大谷大学文学部教授)		
講習の概要	<p>教育の基本的視点は人間に置かれるべきである。そして今日の、たとえば「いのち」に関する教育の現状を鑑みれば、宗教的視点から、特に絶対平等の世界を生きた親鸞の視点から、その「人間」を確認する必要があるように思われる。すなわち、現代の教育は、「ゆとり」から「学力」へ、また「自由」か「規則」か、というように教育的視点が定まらないが、それはひとえに「人間」(教師観、生徒観)の不明にあると考える。ここに、親鸞の「人間」を尋ねる意味があると考えられる。</p>		
講習日程(予定)	<p>08:45-09:00 受付            09:00-09:15 諸連絡・オリエンテーション            09:15-10:45 ①清沢満之に学ぶ1(水島見一)            10:55-12:25 ②清沢満之に学ぶ2(水島見一)            13:30-15:00 ③親鸞の生涯に学ぶ(一楽 真)            15:10-16:40 ④親鸞の人間観に学ぶ(一楽 真)            16:40-17:30 修了認定試験&amp;評価票記入</p>		
試験方法	筆記試験		
備考			

## 2. 受講料

- (1) 必修領域…1 講習 12 時間 10,000 円
- (2) 選択領域…1 講習 6 時間 5,000 円
- (3) 受講料には会場までの交通費、食費、宿泊費等は含まれておりません。
- (4) 受講料には、保険にかかる費用は含まれておりません。講習中の損害等の賠償は、本学は負いかねますのでご了承ください。講習中の保険は、受講者の皆様のご判断により、各自ご加入いただきますようお願いします。
- (5) 受講料は、本登録書類（「5. 受講申込方法」参照）を送付していただくまでに、必要な金額を振り込んでください。また、振り込みにかかる手数料は各自でご負担ください。
- (6) キャンセル等に伴う受講料の取扱につきましては、「10. 受講辞退（キャンセル）について」をご参照ください。

## 3. 受講対象者

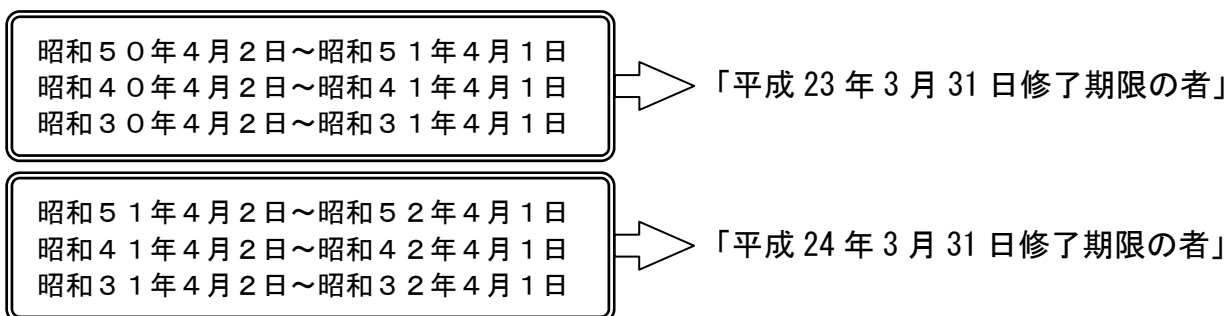
受講対象者は、修了確認期限によって変わります。「修了確認期限の確認」については以下をご利用ください。

URL [http://www.mext.go.jp/a\\_menu/shotou/koushin/003/index.htm](http://www.mext.go.jp/a_menu/shotou/koushin/003/index.htm)（文部科学省HPより）

今年度受講対象の年齢となる方は、「平成 23 年 3 月 31 日修了期限の者」または「平成 24 年 3 月 31 日修了期限の者」に限ります。

修了期限は生年月日により定められています。

### 【生年月日が以下の方】



「修了確認期限の確認」で受講対象となった方のうち、以下の条件の方が受講対象となります。

- ①現在、教員として勤務されている方
- ②採用内定の方
- ③過去に教員として勤務した経験がある方
- ④臨時任用や非常勤教員リストに登載されている方
- ⑤幼稚園教員免許状をお持ちで、認定こども園勤務の方や、設置者が幼稚園も運営している保育所に勤務の方
- ⑥現在、実習助手、寄宿舎指導員、学校栄養職員や養護職員として勤務されている方
- ⑦その他の受講対象者については、文部科学省教員免許状更新講習 HP（前掲）でご確認ください。

## 4. 受講許可の優先順位

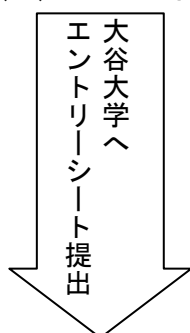
本学で開講する講習については、以下の優先順位で受講許可者を決定します（希望者多数で受入できない場合は、厳正な抽選により決定します）。

- (1) 真宗大谷派関連学校在職者
- (2) 大谷大学文学部・短期大学部・大学院出身者
- (3) 修了確認期限の早い現職教員（国公立の幼稚園・小学校・中学校・高等学校・中等教育学校・特別支援学校に勤務する校（園）長・副校（園）長・教頭・主幹教諭・指導教諭・教諭・助教諭・養護教諭・養護助教諭・講師等）
- (4) その他講習対象者

※申込時に、現在担当の教科を記入していただきます。希望者多数の場合は、現在教科担当者を優先する場合があります。

## 5. 受講申込方法

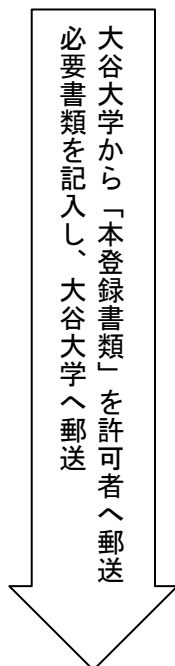
- (1) 「エントリーシート」（様式1）の提出



**締切6月18日（金）（消印有効）**

- ※「エントリーシート」（様式1）は大谷大学HPからダウンロードできます。
- ※申込時に住所・氏名を記入した返信用長3封筒（90円切手貼付）を同封してください。
- ※提出は郵送のみの受付となります。メール、ファックスでの受付は出来ませんので、ご了承ください。
- ※HPからダウンロードできない場合は、ご連絡ください。
- ※エントリーシートは返却いたしません。

- (2) 「エントリーシート」（様式1）を受付後、「4. 受講許可の優先順位」に従って受講許可者を決定し、受講許可者へ下記の書類を送付します。以下は本登録に必要な書類です。



### 本登録書類（受講許可者へのみ発送）

- ・「**受講可否結果通知書**」（様式2）  
※受講に際しては、本通知書と本人確認できる書類を必ず持参してください。  
※全ての講習が不許可の場合は、様式3・4等の書類は同封されません。
- ・「**受講者確認書**」（様式3）  
※受講対象者であることを証明するため、校（園）長・機関の長の署名・公印が必要となります。この証明が無ければ、受講することができません。
- ・「**意識等調査**」（様式4-1・4-2）  
※様式4-1は必修領域、様式4-2は選択領域用の「意識調査表」です。  
※選択領域に関しては、受講が許可された科目数分の「意識調査表」の記入が必要です。
- ・「**振込用紙**」（ゆうちょ銀行用）  
※必要金額が記入されていますので、その金額を振り込んでください。  
※振込み後、「振替払込請求書兼領収証」のコピーを「受講確認書」（様式3）の裏面の所定の場所に貼り付けてください。  
※振込みにかかる手数料は各自でご負担ください。

- (3) 「本登録書類」を受領後、以下の点に注意の上、提出先へ郵送してください。

- ①「**受講確認書**」（様式3）：講習費用（振込用紙に記載）を振り込み、「振替払込請求書兼領収証」のコピーを「受講確認書」（様式3）の裏面に貼り付けてください。
- ②「**意識等調査**」（様式4-1・4-2）：必要分を記入してください。
- ③**返信用長3封筒**：住所・氏名を記入し、90円切手貼付の上、同封してください。この封筒で修了証を送付します。

※①～③を **2010年7月16日(金)(消印有効)** までに郵送してください。

すべての書類の  
提出先

〒603-8143 京都市北区小山上総町  
大谷大学 学生支援部 教務課  
教職支援センター

※封筒の表に「更新講習申込」と朱書きしてください。

- (4) 送付された「本登録書類」に不備があった場合、受講できない場合がありますので、ご注意ください。特に受講対象者の証明が無ければ受講できませんので注意してください。
- (5) 一度提出していただいた書類は、返却いたしません。

## 6. 受講上の注意

- (1) 受講については、申込者本人のみとなっております。代理受講はできませんので、ご了承ください。
- (2) 受講に際しては、「受講可否結果通知書」(様式2)と本人が確認できる証明書(運転免許証や保険証等)を持参してください。
- (3) 講習当日は、講習開始前の受付時間内に受付を済ませてください。
- (4) 講習開始後15分以上の遅刻は、講習を放棄したものとみなします。
- (5) 配布資料はひとり一部ずつとなります。
- (6) 修了認定試験等において使用を認められるのは、筆記用具、時計(時計機能だけのもの)、その他講習担当講師が認めるものに限りです。
- (7) 不正行為等の理由で退場を命じられたものは、受講資格を失います。
- (8) 受講中の録音・録画および写真撮影はご遠慮ください。
- (9) 受講中は携帯電話の電源をお切りいただくか、マナーモードに設定してください。
- (10) 貴重品は各自の責任において管理してください。万が一盗難その他の事故がありましても、本学は責任を負いかねます。
- (11) お車でのお越しはご遠慮ください。本学校内に駐車場はございません。公共交通機関をご利用ください。(京都市営地下鉄「北大路」、京都市バス「北大路バスターミナル」が最寄駅となります)
- (12) 昼食は学内食堂・学内コンビニエンスストア、周辺飲食店などをご利用ください。また、昼食を持参された場合は、教室をご利用いただけます。ただし、飲食に制限があるエリアがありますので、そちらでの飲食はご遠慮ください。

## 7. 障害のある受講者の方へ

本学では、障害があり、受講上特別な配慮を必要とされる方のために事前相談を行います。受講上必要な特別措置等について協議いたしますので、ご相談ください。

なお、相談の内容によっては対応に時間を要することもありますので、相談を希望される方は、エントリーの前の早い時期に申し出てください。

## 8. 個人情報の取り扱い

本学では、個人情報の取り扱いを定めた法令等を遵守し、皆様から取得した個人情報については、①各種講習関連書類の送付物発送、②受講料納入、③講習運営、④各種統計・調査、⑤修了認定を行うために使用します。

なお、教員免許状更新講習の記録等のため、写真やビデオを撮影し、大学広報、ホームページ等に掲載することがありますので、ご了承ください。

## 9. 修了認定について

- (1) 欠席、講習開始後15分以上の遅刻、途中退席は、講習を放棄したものととして、修了認定を行いません。
- (2) 成績審査については、合格・不合格で評価を行い、受講者には認定・不認定のみを明示し連絡します。
- (3) 修了認定された受講者には、**2010年9月10日(金)**までに申込書の現住所(書類送付先)に修了証書を投函いたします。9月17日(金)までに届かない場合は、教職支援センターまでご連絡ください。

## 10. 受講辞退(キャンセル)について

※やむを得ない事情で受講を辞退される場合は、必ず教職支援センターまでご連絡いただきますようお願いいたします。

まずはお電話でご連絡をお願いします。

**【教職支援センター：075-411-8476】**

- (1) 講習開講前日までに受講辞退の申し出があり、所定の手続きを取っていただいた場合は、振込済の受講料を全額返金いたします。なお、講習開講前日が事務休止日である場合、直前の業務取扱日を申し出締切日といたします。(事務休止日については、大学HPでご確認ください。)
- (2) 「11. 講習の中止等について」に該当する理由以外で、講習当日の受講辞退の申し出については、返金の対象となりません。
- (3) 受講料返金の取扱については、所定用紙による申請が必要となりますので、必ず教職支援センターへお問い合わせください。

## 11. 講習の中止等について

- (1) 台風等により暴風警報が発令された場合、または交通機関がストライキ等で不通の場合、講師が病気等の理由により、講習を中止する場合があります。休講の基準は以下のようになります。

- ① 暴風警報が「京都府南部」、京都府南部における「京都・亀岡」のいずれかの区域に発令された場合
  - ② 京都市バス・地下鉄のいずれかが全面不通、もしくはJR西日本・阪急電車(京都線)・京阪電車(本線)・近鉄電車(京都線)のうち2社以上の交通機関が不通の場合
- ①・②の条件においての講習開始時間、休講の取扱は以下のようになります。

警報・ストライキ解除時刻	講習の開催	備考
7:00まで	予定通り実施	運行状況等で講習開始時間に間に合わない場合は、教職支援センターまでご連絡・ご相談ください。
7:01以降	休講	

- (2) 休講時の講習費について

- ・上記理由により休講となった場合は、休講となった講習の費用は全額返金いたします。
- ・返金に関しましては、別途書類を送付させていただきます。所定の締切日までにお手続きください。

### 【大谷大学教員免許状更新講習に関するお問合せ】

〒603-8143 京都市北区小山上総町

大谷大学・大谷大学短期大学部 学生支援部 教務課 教職支援センター

TEL (075)411-8476 E-mail [koushin@sec.otani.ac.jp](mailto:koushin@sec.otani.ac.jp)

事務取扱時間 月曜～金曜 9:00～13:00 14:00～17:00

(13:00～14:00は昼休み)

その他大学が定める休日等につきましては、大谷大学HPでご確認ください。



大谷大学／大谷大学短期大学部

<http://www.otani.ac.jp/>